



**რუსთავის
მუნიციპალიტეტის
განვითარების სტრატეგია**

სტრატეგია შემუშავდა პროექტის გუნდის მხარდაჭერით:

სოფია სვანაძე – პროექტის მენეჯერი

თამარ შუბლაძე – პროექტის ოფიცერი

ირაკლი ხმალაძე – პროექტის ოფიცერი

ნინო ჩიტორელიძე – პროექტის ოფიცერი

ეკა ონიანი – პროექტის ოფიცერი

ეკატერინე ყვავაძე – პროექტის ასისტენტი

საერთაშორისო კონსულტანტი: **ტანია შოუმკოვა**

ადგილობრივი ფასილიტატორები: **ირმა ქორთუა, ალექსანდრე კალანდაძე**



სტრატეგია გამოცემულია პროექტის „ადგილობრივი თვითმმართველობისა და რეგიონული მმართველობის განვითარება ქვემო ქართლში“ მიერ. პროექტს ახორციელებს გაეროს განვითარების პროგრამა (UNDP) შვედეთის საერთაშორისო განვითარებისა და თანამშრომლობის სააგენტო (sida) ფინანსური მხარდაჭერით.

**რუსთავის
განვითარების სტრატეგია**



**მამუკა
ჩიქოვაანი**
თვითმმართველი
ქ. რუსთავის
მერი

მადლობას მოვასხენებ ქ. რუსთავის ადგილობრივი თვითმმართველობის მიერ ჩამოყალიბებული სამუშაო ჯგუფის თითოეულ წევრს და გაეროს განვითარების პროგრამის პროექტის: „ადგილობრივი თვითმმართველობისა და რეგიონული მმართველობის გაძლიერება ქვემო ქართლში“ გუნდს ქალაქის სტრატეგიული გეგმის შემუშავების პროცესში შეტანილი წვლილისათვის. დარწმუნებული ვარ, რომ რუსთავის სტრატეგიული გეგმა ადგილობრივ თვითმმართველობას ქვეყნისათვის სასიკეთო და პროგრესული ნაბიჯის გადადგამაში დაეხმარება.

ქალაქის სტრატეგიულ გეგმაზე მუშაობის პროცესმა თვალნათლივ დაგვანახა ის გამოწვევები, რომლის წინაშეც დგას დღევანდელი ქალაქის თვითმმართველობა. ამიტომაც უაღრესად მნიშვნელოვნად მიგვაჩნია ადგილობრივი თვითმმართველობის ინსტიტუციური შესაძლებლობების გაძლიერებაზე ზრუნვა.

ადგილობრივი ბიზნესის ხელშეწყობა და ქალაქის ინფრასტრუქტურის განვითარება, ეკოლოგიური გარემოს გაუმჯობესება და სოციალური სფეროს მონესრიგება რუსთავის სტრატეგიული გეგმის პრიორიტეტებად ჩამოყალიბდა. ვფიქრობ, ადგილობრივი თვითმმართველობის მიერ სტრატეგიული მიმართულებების განსაზღვრა და შესაბამისი სამოქმედო გეგმის შემუშავება მნიშვნელოვანი ეტაპია ადგილობრივი ეკონომიკის განვითარებისათვის და ინვესტიციების მოსაზიდად.

დარწმუნებული ვარ, რუსთავის მერია ძალიანმეცას არ დაიშურებს, რათა უფრო ეფექტური და მიზანმიმართული გახდეს ურთიერთანამშრომლობა ადგილობრივი თვითმმართველობის გაძლიერებითა და ქ. რუსთავის ეკონომიკური განვითარებით დაინტერესებულ მხარეებს შორის.



**კახა
გურგენიძე**
თვითმმართველი
ქ. რუსთავის
საკრებულოს
თავმჯდომარე

ადგილობრივი თვითმმართველობის მიერ ეფექტური და მოქალაქეებთან დაახლოებული მართვის განხორციელება ადგილობრივი თვითმმართველობის ევროპული ქარტიის ფუძემდებლურ პრინციპს წარმოადგენს.

მოხარული ვარ, რომ ქ. რუსთავის თვითმმართველობამ ადგილობრივი ბიზნესის, არასამთავრობო სექტორისა და სხვა დაინტერესებული მხარეების წარმომადგენლებთან თანამშრომლობით შეძლო ქალაქის განვითარების სტრატეგიული გეგმის შემუშავება. თვითმმართველი ერთეულის სამოქმედო გეგმის არსებობა უმნიშვნელოვანესია მოქალაქეთა საჭიროებებზე ორიენტირებული ადგილობრივი პოლიტიკის გატარებისათვის. ამასთან სტრატეგიული დოკუმენტი ქალაქის განვითარების გრძელვადიანი ხედვის არსებობის მნიშვნელოვანი ინდიკატორია.

იმედს ვიტოვებთ, განვითარების სტრატეგია გაუადვილებს რეგიონში მოქმედ საერთაშორისო ორგანიზაციებს თავიანთი პროგრამებისა და ინიციატივების ეფექტურად განხორციელებას და ადგილობრივ თვითმმართველობასთან კიდევ უფრო აქტიური თანამშრომლობის პრაქტიკის დამკვიდრებას შეუწყობს ხელს.

ახალგაზრდა დემოკრატიის ქვეყანაში მიმდინარე განვითარების პროცესები ადგილობრივ თვითმმართველობას მნიშვნელოვანი გამოწვევების წინაშე აყენებს. ამიტომაც, ღრმად მწამს, რომ ადგილობრივი თვითმმართველობის ეფექტურობისათვის უაღრესად მნიშვნელოვანია დაინტერესებულ მხარეებთან თანამშრომლობის არსებული გამოცდილების შემდგომი განვითარება და სამოქმედო გეგმის განხორციელების მონიტორინგსა და რეგულარულ განახლებაში დაინტერესებულ მხარეთა წარმომადგენლების მონაწილეობის წახალისება.

სამუშაო ჯგუფის წევრები, რომლებმაც თავიანთი წვლილი შეიტანეს ქალაქ რუსთავის განვითარების სტრატეგიის შემუშავებაში:

| | |
|---------------------------|---|
| კახა გურგენიძე | რუსთავის საკრებულოს თავმჯდომარე; |
| მამუკა ჩიქოვანი | რუსთავის მერი (სამუშაო ჯგუფის ხელმძღვანელი); |
| კახა ბარათაშვილი | რუსთავის საკრებულოს თავმჯდომარის მოადგილე; |
| მამუკა აბულაძე | რუსთავის საკრებულოს საფინანსო-საბიუჯეტო კომისიის თავმჯდომარე; |
| ირმა მესხი | რუსთავის საკრებულოს სამანდატო, საპროცედურო საკითხთა და ეთიკის კომისიის თავმჯდომარე; |
| ნინო ბასილაშვილი | რუსთავის საკრებულოს სოციალურ საკითხთა კომისიის თავმჯდომარე; |
| იაგო ბადაგაძე | რუსთავის საკრებულოს დარგობრივი ეკონომიკის საკითხთა კომისიის თავმჯდომარე; |
| გონა გუგუტიშვილი | რუსთავის საკრებულოს კომუნალური, ინფრასტრუქტურისა და ენერჯეტიკულ საკითხთა კომისიის თავმჯდომარე; |
| ლეილა აფციაური | რუსთავის საკრებულოს ფრაქცია „მაჟორიტარის“ თავმჯდომარე; |
| ზაქარია ტაბატაძე | რუსთავის საკრებულოს ფრაქცია „ნაციონალები“ თავმჯდომარე; |
| გია ბუბაშვილი | რუსთავის მერის პირველი მოადგილე; |
| კობა ძლიერიშვილი | რუსთავის მერიის ურბანიზაციისა და არქიტექტურის სამსახურის უფროსი; |
| ლუიზა გელაშვილი | რუსთავის მერიის აპარატის უფროსი; |
| რამაზ გოგიაშვილი | რუსთავის პროფესიული სასწავლებლის ცენტრის, „მოდულის“ დირექტორი; |
| გიორგი ქოჩიაშვილი | სტომატოლოგიური კლინიკა, „დენსის“ დირექტორი; |
| ბონდო უსუფაშვილი | შპს „ავტომობილი 2003“-ის დირექტორი; |
| ნოდარ მიქაბერიძე | შპს „იბერიას“ დირექტორი; |
| ლეილა გორდაძე | არასამეწარმეო იურიდიული პირის „ქალაქ რუსთავის საბავშვო ბაგა-ბალების გაერთიანების“ 1 ფილიალის გამგე, განათლების პროფკავშირის თავმჯდომარე; |
| მაია მოსიაშვილი | გაეროს განვითარების პროგრამის პროექტის „ადგილობრივი თვითმმართველობისა და რეგიონული მმართველობის გაძლიერება ქვემო ქართლში“ რუსთავის ადგილობრივი კოორდინაციის ასისტენტი (სამუშაო ჯგუფის მდივანი); |
| თეა კვაჩიძე | შრომის, ჯანმრთელობისა და სოციალური დაცვის სამინისტროს სოციალური მომსახურების სააგენტოს რუსთავის სოციალური მუშაკი; |
| გიორგი თვალთაშვილი | „სიქა“ საგანმანათლებლო ინიციატივების ქართული ასოციაცია. |

შინაარსი

| | |
|---|----|
| შესავალი | 5 |
| 1. მუნიციპალური სტრატეგიის შემუშავების მეთოდოლოგია და პროცესი | 6 |
| 1.1. ქვემო ქართლის რეგიონული განვითარების სტრატეგია | 6 |
| 1.2. ინსტიტუციური საბაზისო მოკვლევა | 6 |
| 1.3. ადგილობრივი დაგეგმვის პროცესის მომზადება | 6 |
| 1.4. სტრატეგიის და სამოქმედო გეგმის შემუშავება დაინტერესებულ მხარეებთან ერთად | 7 |
| 2. სიტუაციის ანალიზი | 8 |
| 2.1. გეოგრაფიული მდებარეობა | 8 |
| 2.2. ბუნებრივი რესურსები და გარემო | 9 |
| 2.3. ადამიანური რესურსები და სოციალური კაპიტალი | 11 |
| 2.4. ადგილობრივი ეკონომიკა | 17 |
| 2.5. SWOT ანალიზი | 21 |
| 2.6. ანალიზის შედეგად გამოტანილი დასკვნები | 26 |
| 3. განვითარების ხედვა და ამოცანები | 27 |
| 3.1. ქალაქის განვითარების ხედვა | 27 |
| 3.2. სტრატეგიული ამოცანები ადგილობრივი განვითარებისთვის | 28 |
| 3.3. განვითარების პრიორიტეტები და მიზნები | 28 |
| 4. სამოქმედო გეგმა | 34 |
| 5. სტრატეგიის განხორციელების ინსტიტუციური ჩარჩო | 39 |
| 6. მუნიციპალიტეტის სტრატეგიის მონიტორინგი, შეფასება და განახლება | 41 |
| დანართები | 43 |

შესავალი

ქალაქ რუსთავის განვითარების სტრატეგია ადგილობრივი დაინტერესებული მხარეების, ადგილობრივი თვითმმართველობის ორგანოების, სახელმწიფო რწმუნებულის-გუბერნატორის ადმინისტრაციის (შემდგომში გუბერნატორის ადმინისტრაცია) წარმომადგენლების და ექსპერტების მონაწილეობით შემუშავდა. ქალაქში არსებული სიტუაციის ანალიზისთვის საჭირო ინფორმაცია სტატისტიკური მაჩვენებლების, გამოკითხვების და ინტერვიუების მეშვეობით შეგროვდა.

ფოკუს ჯგუფებში განხორციელებული მთელი რიგი განხილვების დროს გამოიკვეთა არსებული პოტენციალის გამოყენებისა და გამოწვევების დაძლევის კონცეფცია, რის შედეგადაც ჩამოყალიბდა ხედვა, სტრატეგიული მიზნები, პრიორიტეტები და კონკრეტული ღონისძიებები მუნიციპალიტეტის განვითარებისათვის უახლოესი ხუთი წლის განმავლობაში.

სამოქმედო გეგმა ხუთი პრიორიტეტის ირგვლივ შემუშავდა. პირველია ხელსაყრელი გარემოს შექმნა ადგილობრივი წარმოების განვითარებისათვის, რათა უზრუნველყოფილ იქნას ეკონომიკური ზრდა და დასაქმების შესაძლებლობები. აღნიშნული პრიორიტეტის მიზანია შექმნას „რბილი“ ინფრასტრუქტურა, რომელიც მოიცავს საინფორმაციო ცენტრებს, ბიზნეს-გამოფენებს და ფორუმებს, ასევე, თანამშრომლობას დაძმობილებულ ქალაქებთან. ყურადღების ცენტრშია პროფესიული გადამზადების და ინდივიდუალური ტრენინგ-ცენტრები, ასევე, გართობისა და დასვენების სფეროს განვითარება.

მეორე პრიორიტეტია ტექნიკური ინფრასტრუქტურის განვითარების მხარდაჭერა, რომლის მიზანია სატრანსპორტო და საგზაო ინფრასტრუქტურის, კომუნალური ინფრასტრუქტურისა და ქალაქის კეთილმოწყობის უზრუნველყოფა ტექნიკური წყლის მიწოდების, საირიგაციო სისტემის და კულტურულ-დასასვენებელი პარკის რეაბილიტაციის ჩათვლით. ამ პრიორიტეტის რეალიზაცია ხელს შეუწყობს ადგილობრივი ეკონომიკის განვითარებას და გააუმჯობესებს ცხოვრების პირობებს.

მესამე პრიორიტეტი ადგილობრივი თვითმმართველობის გაძლიერებაა. აღნიშნული პრიორიტეტის მიზანია ადგილობრივი საჯარო მოხელეების შესაძლებლობების განვითარება და ტექნიკური პირობების გაუმჯობესება. მისი მიზანია, ასევე, ადგილობრივი თვითმმართველობის გამჭვირვალობის და ანგარიშვალდებულების გაზრდა მრავალდარგობრივი მომსახურების ერთობლივად მომწოდებელი ერთეულისა (ე.წ. „ერთი სარკმლის პრინციპით მომსახურების“ დანერგვა) და რუსთავის საზოგადოებრივი საბჭოს შექმნის გზით.

მეოთხე პრიორიტეტია სოციალური გარემოს და საზოგადოების კეთილდღეობის გაუმჯობესება. აღნიშნული პრიორიტეტის მიზანია შეღავათების უზრუნველყოფა სოციალურად დაუცველი მოსახლეობისთვის, ასევე, იმ პროგრამების მხარდაჭერა, რომლებიც ღარიბებისთვის, ხანდაზმული მოქალაქეების და მშობელთა მზრუნველობამოკლებული ბავშვებისთვის ხორციელდება. ასევე, მუნიციპალური საბინაო ფონდის შექმნა, ამბულატორიებისა და საავადმყოფოების აღჭურვა თანამედროვე დიაგნოსტიკური საშუალებებით, დანყებითი სკოლის ფუნქციონირების მხარდაჭერა.

მეხუთე პრიორიტეტი გარემოს დაცვა და გაუმჯობესებაა. აღნიშნული პრიორიტეტის მიზანია ნარჩენების მართვის უკეთესი სისტემის შექმნა ახალი ნაგავსაყრელების მოწყობის, ნარჩენის გაუვნებელყოფის და ნარჩენის გადამამუშავებელი ქარხნის მშენებლობის გზით. მისი მიზანია, ასევე, თბილისისა და რუსთავის თვითმმართველობების ერთობლივი პროექტის განხორციელება, რათა რუსთავში თბილისის ნაგავსაყრელით გამოწვეული ჰაერის დაბინძურება შეჩერდეს.

განვითარების მიზნების და პრიორიტეტების წარმატებით განხორციელება მხოლოდ მაშინ შეიძლება, როცა მუნიციპალიტეტში მცხოვრებ ხალხს აქვს სოციალური პასუხისმგებლობის გრძობა და მესაკუთრეობის განცდა. ადგილობრივი და რეგიონული სამთავრობო წარმომადგენლებისა და ექსპერტების აქტიური მონაწილეობა, ასევე, მათი მხრიდან აღებული ვალდებულება, კარგი საფუძველია მუნიციპალური სტრატეგიის და სამოქმედო გეგმის ეფექტური განხორციელებისთვის.

მუნიციპალური სტრატეგიის განვითარების პროცესს მხარს უჭერს გაეროს განვითარების პროგრამის (UNDP) პროექტი „ადგილობრივი და რეგიონული მმართველობის გაძლიერება ქვემო ქართლში“, შვედეთის საერთაშორისო განვითარების თანამშრომლობის სააგენტოს (SIDA) დაფინანსებით. აღნიშნული პროექტის მიზანია, გაზარდოს მონაწილე მხარეების შესაძლებლობა ქვემო ქართლში, რათა მათ მოახერხონ უფრო ეფექტური და გაუმჯობესებული მომსახურების მიწოდება მოქალაქეებისადმი.

სამუშაო ჯგუფი მადლობას უხდის ყველა მონაწილე მხარეს და ექსპერტს თავიანთი ენთუზიაზმის, ჯანსაღი იდეებისა და იმ წვლილისათვის, რაც მათ **ქალაქ რუსთავის განვითარების სტრატეგიაში** შეიტანეს.

1. სტრატეგიის შემუშავების მეთოდოლოგია და პროცესი

გაეროს განვითარების პროგრამის პროექტმა „ადგილობრივი თვითმმართველობისა და რეგიონული მმართველობის გაძლიერება ქვემო ქართლში“ რეგიონის ექვს მუნიციპალიტეტს და ქალაქ რუსთავის თვითმმართველობას გაუწია დახმარება ქვემო ქართლის რეგიონისა და ადგილობრივი განვითარების სტრატეგიების თანამონაწილეობით მომზადებაში. სტრატეგიები 5-წლიანია მომავალი 10 წლის პერსპექტივით. მათი საერთო მიზანია რეგიონში ცხოვრების ხარისხის გაუმჯობესება, სიღარიბისა და სხვა სირთულეების დაძლევა.

1.1. ქვემო ქართლის რეგიონის განვითარების სტრატეგია

სტრატეგია 2005 წლიდან მუშავდებოდა ქვემო ქართლის რეგიონული ადმინისტრაციის, ევროკომისიის, ACH-ისა და ეუთოს თანამშრომლობის შედეგად. სტრატეგიის მიზანი გახლდათ რეგიონის მომავალი განვითარების მიმართულების დასახვა, ეკონომიკის დივერსიფიკაციის ჩათვლით. რეგიონის განვითარების სტრატეგიის — „ინვესტირება ქვემო ქართლის კეთილდღეობისთვის“ შემუშავების პროცესი დასრულდა გაეროს განვითარების პროგრამის ხელშეწყობით. მისი მიზანია, წარმოაჩინოს შესაბამისი შესაძლებლობები უცხოელ ინვესტორთა, ადგილობრივ მენარმეთა და მუნიციპალიტეტების მიერ რეგიონის მდგრადი განვითარების ინვესტირებისთვის, ასევე, ის ინიციატივები, რომელიც სხვადასხვა პროგრამის ფარგლებში დაფინანსების მაღალი ალბათობის მატარებელი იქნება. რეგიონის განვითარების სტრატეგია განხილულ იქნა დაინტერესებულ მხარეთა შეხვედრაზე. გადაწყდა სტრატეგიის, როგორც ჩარჩო დოკუმენტის შემდგომი გამოყენება ქვემო ქართლის რეგიონში შემავალი ადგილობრივი თვითმმართველობების მიერ, მუნიციპალიტეტების განვითარების სტრატეგიების შემუშავების პროცესში. გამომდინარე იქედან, რომ რეგიონული განვითარების სტრატეგია წარმოადგენს მუდმივად განახლებად დოკუმენტს, მიღწეულ იქნა შეთანხმება რეგიონული სტრატეგიის განახლების შესახებ მუნიციპალიტეტების განვითარების სტრატეგიების დასრულების შემდეგ.

1.2. ინსტიტუციური საბაზისო მოკვლევა

გაეროს განვითარების პროგრამის პროექტის „ადგილობრივი თვითმმართველობისა და რეგიონული მმართველობის გაძლიერება ქვემო ქართლში“ ფარგლებში განხორციელდა ინსტიტუციური საბაზისო მოკვლევა, რომლის მიზანი ადგილობრივი თვითმმართველობის ორგანოთა შესაძლებლობების ნაკლოვანებებისა და უპირატესობების გამოვლენა და შესაბამისი საჭიროებების დადგენა გახლდათ. მოკვლევამ მოიცვა ქვემო ქართლის ექვსი მუნიციპალიტეტისა და თვითმმართველ ქალაქ რუსთავის როგორც აღმასრულებელი, ასევე, წარმომადგენლობითი ორგანოები.

ინსტიტუციური საბაზისო მოკვლევით სერიოზული პრობლემები გამოვლინდა ადგილობრივი განვითარების დაგეგმვაში. კერძოდ, ქვემო ქართლის მუნიციპალიტეტთა უმეტესობას არ გააჩნია სოციალურ-ეკონომიკური განვითარების გეგმა ან პროგრამა, არც სპეციალური მეთოდოლოგია მისი შემუშავების, განხორციელებისა და მონიტორინგისთვის. მათ, ასევე, არ აქვთ შემუშავებული ეკონომიკური განვითარების შედეგების მონიტორინგისთვის საჭირო მაჩვენებლები. მუნიციპალიტეტთა უმეტესობას არ აქვს შესაბამისი შესაძლებლობა, რათა დასახოს ამოცანები და შეაფასოს შედეგები. არ არსებობს დაგეგმვის პროცესში სამოქალაქო საზოგადოებისა და კერძო სექტორის ჩართვის მექანიზმი.

მოკვლევის შედეგებიდან გამომდინარე, აქცენტი გაკეთდა შესაძლებლობათა არსებულ ნაკლოვანებებზე და ადგილობრივი თვითმმართველობის ორგანოებისათვის შემუშავდა შესაძლებლობათა განვითარების საპასუხო სტრატეგია.

1.3. ადგილობრივი დაგეგმვის პროცესის მომზადება

ადგილობრივ (ქალაქის/მუნიციპალიტეტის) დონეზე სტრატეგიის შემუშავება ატარებდა თანამონაწილეობითი დაგეგმვის პროცესის ხასიათს. მიზანი იყო დაინტერესებული მხარეების ჩართვა და მათი ინტერესებისა და საჭიროებების გათვალისწინება, ასევე, მათ მიერ შემუშავებულ სტრატეგიაზე პასუხისმგებლობისა და საკუთრების გრძნობის გაღრმავება.

ადგილობრივი დაგეგმვის პროცესში პროექტის გუნდს ტექნიკური კონსულტანტის როლი დაეკისრა. ადგილობრივ დაინტერესებულ მხარეებს

რეებთან ყოველდღიური კონტაქტის უზრუნველყოფა კი თითოეულ მუნიციპალიტეტში ადგილობრივი კოორდინატორისა და პროექტის ფასილიტატორის პროფესიული ჩართულობის საშუალებით ხდებოდა.

ინსტიტუციური საბაზისო მოკვლევის შედეგად გამოვლენილი ნაკლოვანებების გათვალისწინებით მომზადდა „საორიენტაციო დოკუმენტი“, როგორც სახელმძღვანელო ადგილობრივი კოორდინატორებისა და ფასილიტატორებისათვის. იგი ფოკუსირდა თანამონაწილეობით სტრატეგიულ დაგეგმვაზე; სიტუაციური ანალიზისთვის მონაცემთა შეგროვებაზე; სტრატეგიის შინაარსზე; სამოქმედო გეგმის შემუშავებაზე; მონიტორინგსა და შეფასებაზე; ადგილობრივ დონეზე სამუშაო შეხვედრების, სემინარების, მრგვალი მაგიდის, ფორუმებისა და სხვ. ხელშეწყობაზე.

ქვემო ქართლის პროექტის გუნდისა და გუბერნატორის აპარატის წარმომადგენლების მონაწილეობით ფასილიტატორებისა და ადგილობრივი კოორდინატორებისთვის გაიმართა სემინარი თანამონაწილეობითი დაგეგმვის პროცესის თაობაზე. ჯგუფის მუშაობისას ფასილიტატორების დახმარებით ადგილობრივმა კოორდინატორებმა განსაზღვრეს ადგილებზე არსებული ძირითადი დაინტერესებული მხარეები, რომელთა ჩართვა უნდა მომხდარიყო დაგეგმვის პროცესში. სემინარის შედეგად სამუშაო გეგმა ჩამოყალიბდა მუნიციპალური სტრატეგიების და სამოქმედო გეგმების შემუშავების პროცესის დაწყებისათვის. აღნიშნული გეგმა შემდეგ დეტალური სახით გაიშალა ქვემო ქართლის პროექტის მენეჯერის და ფასილიტატორების მიერ. ის გაუზიარეს ქვემო ქართლის მუნიციპალიტეტებისა და ქ. რუსთავის წარმომადგენლებს, რათა მოესმინათ მათი შენიშვნები და წინადადებები სამუშაო გეგმის დასრულების მიზნით.

1.4. სტრატეგიის და სამოქმედო გეგმის შემუშავება დაინტერესებულ მხარეებთან ერთად

პროცესი ძალზე ინტენსიური იყო და რვა თვის მანძილზე დაინტერესებულ მხარეთა მოტივაციის და მობილიზაციის კარგი დონის მიღწევა მოხერხდა. ქალაქში და მუნიციპალიტეტებში ინტერვიუების, შეხვედრებისა და სემინარების სერია გაიმართა. საერთო ჯამში პროცესში სხვადასხვა ინტერესთა ჯგუფის 400-მდე ინდივიდუალური

წარმომადგენელი იღებდა მონაწილეობას.

თანამონაწილეობითი სტრატეგიული დაგეგმვა ეტაპობრივი პროცესია. ქალაქის განვითარების სტრატეგიისა და სამოქმედო გეგმის შემუშავება შემდეგ ეტაპებს მოიცავდა:

ეტაპი 1: დაწყება, პროექტის მიზნების პრეზენტაცია და თანამონაწილეობითი დაგეგმვის პროცესის სტრუქტურის დადგენა (ქალაქის) დონეზე

აღნიშნული ეტაპი მოიცავდა პროექტის გუნდის ვიზიტებს ქვემო ქართლის მუნიციპალიტეტებსა და ქ. რუსთავში, შეხვედრებს ადგილობრივი თვითმმართველობის ორგანოების წარმომადგენლებთან, ასევე, სხვადასხვა დაინტერესებულ მხარესთან. შეხვედრებზე მოხდა პროექტის მიზნების გაცნობა და მონაწილეთა მიერ გაზიარება, შემდგომ პერიოდში მათი მონაწილეობის და როლის განსაზღვრა, თითოეულ მუნიციპალიტეტში სამუშაო ჯგუფების ჩამოყალიბება კონკრეტული თემატიკის გარშემო. სამუშაო ჯგუფების მუშაობის ორგანიზება და ხელშეწყობა პროექტის კოორდინატორებისა და ფასილიტატორების მიერ ხორციელდებოდა.

შემდეგ, პროექტის გუნდმა მოაწყო სპეციალური სემინარი, რომლის მიზანს წარმოადგენდა: სამუშაო ჯგუფების მომზადება სტრატეგიული და თანამონაწილეობითი დაგეგმვის პროცესისათვის; რეგიონული განვითარების სტრატეგიის სამუშაო ვერსიის, როგორც სახელმძღვანელოს, წარდგენა, სამუშაო ჯგუფების წევრთა როლისა და პასუხისმგებლობის განსაზღვრა, სტრატეგიის მიზნებისა და ფარგლების განსაზღვრა და სიტუაციის ანალიზისთვის ინფორმაციის შეგროვების გეგმის შემუშავება.

ეტაპი 2: სიტუაციური ანალიზის აქტიური პროცესი და მიზნებისა და პრიორიტეტების განსაზღვრა

აღნიშნულ ეტაპზე სხვადასხვა წყაროდან შეგროვდა ინფორმაცია სიტუაციური ანალიზისათვის. მონაცემები, მოსაზრებები და იდეები შეგროვდა გუბერნატორის ადმინისტრაციის, ადგილობრივი თვითმმართველობის ორგანოების, ფოკუსური ჯგუფების შეხვედრებისა და ადგილობრივ მენარმეთა წარმომადგენლების გამოკითხვის მეშვეობით.

შეგროვებულ მონაცემებზე დაყრდნობით და ფასილიტატორებისა და ადგილობრივი კოორ-

დინატორის დახმარებით მოხდა ადგილზე არსებული ვითარების აღწერა. ფასილიტატორების მიერ სამუშაო ჯგუფის შეხვედრების დროს გამოყენებულ იქნა, აგრეთვე, SWOT ანალიზი, ქალაქში არსებული მდგომარეობისა და განვითარების პოტენციალის განსაზღვრის მიზნით. სიტუაციური ანალიზის შედეგად გამოიკვეთა ქალაქის განვითარების ძირითადი გამოწვევები.

არსებული გამოწვევებსა და სიტუაციის ანალიზის საფუძველზე ჩამოყალიბდა ქალაქის განვითარების საერთო ხედვა. ფოკუს ჯგუფების დისკუსიების შედეგად შეთანხმდნენ განვითარების მიზნებსა და პრიორიტეტებზე.

ეტაპი 3: სამოქმედო გეგმის შემუშავება

დაგეგმვის პროცესში გამოკვეთილი პრიორიტეტებისა და შემოთავაზებული საპროექტო წინადადებების საფუძველზე შემუშავდა სამოქმედო გეგმა ტექნიკური ექსპერტების დახმარებით, რომლებმაც პროექტების განხორციელების წინასწარი ღირებულება განსაზღვრეს. სამოქმედო გეგმა 5-წლიან პერიოდს მოიცავს.

სტრატეგიის დაგეგმიდან განხორციელებაზე წარმატებული გადასვლისათვის უმნიშვნელოვანესია სამოქმედო გეგმა. ის განსაზღვრავს: მოქმედებებს, რომელიც საჭირო და საკმარისია სტრატეგიული ამოცანების მისაღწევად; განხორციელების ვადებს; საჭირო რესურსებს; დაფინანსების წყაროებს; განხორციელებაზე პასუხისმგებელ მხარეებს. იგი მოქნილი, განახლებადი დოკუმენტია.

განხორციელებისთვის ყველაზე მნიშვნელოვანი ფაქტორებია: დაფინანსების უზრუნველყოფა; დაინტერესებულ მხარეთა პასუხისმგებლობა და თანამშრომლობა მათ შორის.

ეტაპი 4: სტრატეგიისა და სამოქმედო გეგმის განხორციელების, მონიტორინგის, შეფასებისა და განახლებისათვის ინსტიტუციური ჩარჩოს შემუშავება

სტრატეგიის მართვის, განხორციელების და განახლების ინსტიტუციური ჩარჩო ძირითადად ადგილობრივი თვითმმართველობის ორგანოებს, მუნიციპალურ სამუშაო ჯგუფებს და რეგიონული განვითარების სააგენტოს მოიცავს.

რაც შეეხება მონიტორინგსა და შეფასებას, მათ სასარგებლოდ ორი ძირითადი არგუმენტია: 1) განვითარების პროგრესისა და მიღწევების დადასტურება, რათა განისაზღვროს სტრატეგიაში და მის განხორციელებაში ცვლილებების საჭიროება; 2) ანგარიშვალდებულებისა და გამ-

ჭვირვალობის აუცილებლობა, განსაკუთრებით სახელმწიფო ფონდების ათვისების მიმართ. სტრატეგიის განხორციელების მონიტორინგისა და შეფასების მიზნით შემუშავდა კრიტერიუმებისა და მაჩვენებლების სისტემა, რომელიც ყურადღებას ამახვილებს ვადების დაცვაზე, ფინანსების ათვისების დონეზე, განვითარების თვალსაზრისით მიღწეულ შედეგებზე, ხარისხზე/დაინტერესებულ მხარეთა დაკმაყოფილებაზე. მაჩვენებლები სანცის, საბაზისო მდგომარეობაზე ინფორმაციის არსებობას საჭიროებს.

ეტაპი 5: ქალაქის განვითარების სტრატეგიის საჯარო წარდგენა

ქალაქის განვითარების სტრატეგიის დოკუმენტის ტექსტის დასრულებამდე დარიგდა სამუშაო ვერსია და მოენყო საჯარო განხილვა. საბოლოო დოკუმენტში კონსტრუქციული კომენტარები და რეკომენდაციები აისახა.

სტრატეგიული დაგეგმვა დემოკრატიული მმართველობის ინსტრუმენტია: ის საჯაროობას, გამჭვირვალობასა და ადგილობრივი ხელისუფლების მოქმედებების განსაზღვრულობას უზრუნველყოფს. შესაბამისად, შესაძლებელია, იგი, როგორც ინსტრუმენტი, გამოიყენონ ადგილობრივმა მენარმებმა, არასამთავრობო ორგანიზაციებმა, რეგიონულმა, ცენტრალურმა ხელისუფლებამ და დონორებმა ადგილობრივი განვითარების მხარდასაჭერად.



2. სიტუაციის ანალიზი

2.1. გეოგრაფიული მდებარეობა

ქალაქი რუსთავი ქვემო ქართლის რეგიონის ადმინისტრაციული ცენტრია. ის თბილისიდან სამხრეთ-აღმოსავლეთით, მდინარე მტკვრის

ორივე სანაპიროზე, ქვემო ქართლის ველზე მდებარეობს. მისი ტერიტორია 60,6 კვ.კმ-ს შეადგენს და ზღვის დონიდან საშუალოდ 350 მ. სიმაღლეზეა.



ქ. რუსთავი დედაქალაქიდან დაშორებულია 28 კმ-ით. ესაზღვრება გარდაბნისა და მარნეულის მუნიციპალიტეტები. აქვს სატრანსპორტო პოტენციალი, კერძოდ: სარკინიგზო მაგისტრალი ქალაქის მარცხენა სანაპიროს ესაზღვრება. უახლოესი რკინიგზის სადგურია – რუსთავი; თბილისის საერთაშორისო აეროპორტიდან დაშორებულია 20 კმ-ით; მანძილი აზერბაიჯანის სახელმწიფო საზღვრამდე 30კმ-ია.



რუსთავი ერთ-ერთი უძველესი ქალაქია საქართველოში. მისი სახელწოდება დაკავშირებულია არხთან (ძველად – „რუ“), რომელიც ქალაქში იწყებოდა (რუსთავი, ანუ არხის სათავე). ამას ადასტურებს ქართველი ისტორიკოსების: ვახუშტი ბატონიშვილის „აღწერა სამეფოსა საქართველოსა“, ლეონტი მროველის „მეფეთა ცხოვრება“, აკადემიკოს ნიკო ბერძენიშვილის ნაშრომები. გარდა წერილობითი წყაროებისა, რუსთავის, როგორც დიდი პოლიტიკური და ადმინისტრაციული ცენტრის არსებობას მოწმობს რუსთავის ციხის არქეოლოგიური გათხრების

შედეგად აღმოჩენილი IV-V საუკუნეების ნაგებობათა ნაშთებიც.

XX საუკუნის ორმოციან წლებში ისტორიული რუსთავის მიდამოებში დაიწყო მეტალურგიული ქარხნისა (1944 წ.) და ახალი ქალაქის მშენებლობა. ამჟამად ის საქართველოს ყველაზე ახალგაზრდა ქალაქად ითვლება.

2.2. გუნებრივი რესურსები და გარემო

კლიმატი

რუსთავის ჰავა ზომიერად ცივი ზამთრით და ცხელი ზაფხულით გამოირჩევა, იანვრის საშუალო ტემპერატურაა +0,3⁰, ივლისის — +25,3⁰, ნალექების რაოდენობა — 390 მმ წელიწადში. რუსთავისათვის დამახასიათებელია მზიან დღეთა სიმრავლე.

რუსთავი ნახევრად უდაბნოს ზონას მიეკუთვნება, რის გამოც მის ტერიტორიაზე მწვანე საფარის ნაკლებობა აღინიშნება.



მინის რესურსი

2007 წლის 1 იანვრის მონაცემებით, რუსთავის მინის ფონდი 6 060 ჰა-ს შეადგენს (იხ. დანართი 1). ქ. რუსთავს აქვს 270 ჰა სასოფლო-სამეურნეო დანიშნულების მინის ფართობი, რომელიც მთლიანად კერძო საკუთრებაშია გადაცემული. ქალაქში 1 662 ჰა აუთვისებელი მიწაა (იხ. დანართი 2).

ქ. რუსთავის კუთვნილი, არასასოფლო-სამეურნეო დანიშნულების მიწის ფასი ქალაქის საკრებულოს მიერ ყოველწლიურად ნორმატიული აქტით განისაზღვრება. 2006 წელს მისი ფასი ზონების მიხედვით 5.88-დან 10.92 ლარამდე განისაზღვრა, თუმცა 2007 წლისათვის ფასი გაორმაგდა და ზონების მიხედვით 1.76-დან 21.84

ლარამდე გაიზარდა. უნდა აღინიშნოს, რომ გაზრდილი ფასით არასასოფლო-სამეურნეო დანიშნულების მიწის ფართობები აუქციონის წესით არ გაყიდულა. ადგილობრივმა თვითმმართველობამ მიწის ფასი 2008 წელს კვლავ შეამცირა და 2006 წლის ნიშნულს გაუტოლა.

მიწის ფასი ბაზარზეც შეიცვალა. 2007 წელს 1 მ² მიწის კომერციული ფასი 10-20 ლარი იყო, ხოლო 2008 წლის ოქტომბრის მონაცემებით ის 10-ჯერ გაიზარდა და 100-200 ლარს გაუტოლდა.

მიწის რესურსის ოპტიმალურად და ეფექტურად გამოყენების მიზნით, რუსთავის თვითმმართველობის ინფორმაციით, აუცილებელია ქ. რუსთავის ურბანული დაგეგმარების გენერალური გეგმის შემუშავება. ქალაქის ადმინისტრაცია ამ პროექტის განხორციელებას 2009 წელს გეგმავს.

წყლის რესურსები

ქალაქს შუაზე ყოფს მდინარე მტკვარი, რომლის სიგრძე (რუსთავის ტერიტორიაზე) 4 კმ-ს შეადგენს. ბუნებრივი ტბები და გუბურები ქალაქს არ აქვს.

რუსთავის ტერიტორიაზე არის საკმარისი რაოდენობით ტექნიკური წყლის რესურსი (იგულისხმება მდინარე მტკვარი), მაგრამ არ არის სასმელი წყლის დამატებითი რესურსი. რუსთავში ტექნიკური წყალმომარაგების აღდგენა აუცილებელია, რაც მნიშვნელოვნად შეამცირებს სასმელი წყლის მოხმარებას და გაზრდის მოსახლეობისათვის მისი მიწოდების ხანგრძლივობას. მდ. მტკვრის ტექნიკური წყლის ბაზად გამოყენება ადრე ხდებოდა, თუმცა ძველი ინფრასტრუქტურა განადგურებულია და აღდგენას არ ექვემდებარება. შპს „რუსთავწყალში“ აცხადებენ, რომ არსებობს რამდენიმე პროექტი ქალაქის ტექნიკური წყლით მომარაგების აღსადგენად, თუმცა ეს პროექტები ფინანსების უქონლობის გამო ვერ ხორციელდება.

რუსთავს ეკუთვნის მარნეულის მუნიციპალიტეტში, მდინარე ხრამზე არსებული სასმელი წყლის რეზერვუარები (საცავები), საერთო მოცულობით 30 000 მ³.

ტყე

ქ. რუსთავს აქვს 1 028 ჰა ფართობზე განთავსებული ადგილობრივი, ე.წ. ქალის ტყე.

მინერალური რესურსები

ქ. რუსთავის ტერიტორიაზე მინერალური რესურსი მოძიებული არ არის. თუმცა ქ. რუსთავში არის მინერალური სასუქების მწარმოებელი ქარხანა — ს.ს. „ენერჯი ინვესტი“ და ცემენტის მწარმოებელი ქარხანა — ს.ს. „ჭაიდელბერგ ჯორჯია ცემენტი“, რომლებიც წარმოებისთვის საჭირო ნედლეულს ქალაქის ტერიტორიაზე არ მოიპოვებენ.



ცემენტის წარმოება, ჭაიდელბერგ-ჯორჯია, რუსთავი

გარემოს დაბინძურების ხარისხი

ქალაქში ატმოსფერული ჰაერის მტვრით დაბინძურების ძირითადი და მნიშვნელოვანი წყაროა ცემენტის ქარხანა, სადაც გამოწვის საამქროს მბრუნავი ღუმლების ელ. ფილტრები მოძველებული და ამორტიზებულია. მიმდინარე პერიოდისთვის ინვესტორის მიერ შემოტანილია თანამედროვე ტიპის ფილტრები და დაწყებულია მათი მონტაჟი. გარემოს დაცვის სამინისტროსა

და ქარხანას შორის დადებულია მემორანდუმი, რომლის მიხედვით სამუშაოები 2008 წლის ბოლოსთვის უნდა დასრულებულიყო.



ატმოსფერული ჰაერის მნიშვნელოვანი დაბინძურების წყაროა იალღუჯის მთაზე განთავსებული ნაგავსაყრელი, რომელიც 1985 წლიდან ფუნქციონირებს. მას 5 ჰა ფართობი უკავია და ქთბილისის კეთილმოწყობის სამსახურს ეკუთვნის. ნაგავსაყრელზე არ ხდება ნარჩენების კომპოსტირება, დატკეპნვა, დანოტივება, საიზოლაციო თიხის ფენით დაფარვა, რის გამოც ხდება ნარჩენების თვითაღება და საშიში მდგრადი ორგანული ნაერთი — დოქსინ-ფურანები წარმოიქმნება. ნაგავსაყრელზე ნარჩენების თვითაღების შედეგად წარმოქმნილი ბოლი ჰაერის მასების საშუალებით რუსთავის მიმართულელებით გადაადგილდება, რაც ქალაქში ატმოსფერული ჰაერის დაბინძურებას იწვევს. ნაგავსაყრელის სუნის გამო გაზაფხულ-ზაფხულობით მოსახლეობა ხშირად ფანჯრებსაც კი ვერ აღებს. ადგილობრივ მენარმეებთან შეხვედრისას გამოიკვეთა, რომ ისინი აღნიშნულ პრობლემას მენარმეობის განვითარების ერთ-ერთ შემაფერხებელ ფაქტორად მიიჩნევენ, რადგან მან, შესაძლოა, მოსახლეობის მიგრაცია გააძლიეროს.

მინის დაბინძურებასთან დაკავშირებით უნდა აღინიშნოს, რომ გასულ წლებში ქალაქში დაგროვილი სამშენებლო და სხვა სახის მყარი ნარჩენი სტიქიურად იყრებოდა, ხშირ შემთხვევაში მწვანე ზოლში. ამჟამად, ახალი ხიდის მიმდებარე ტერიტორიაზე გამოყოფილია 1 ჰა-მდე მინის ფართობი, სადაც აღნიშნული ნარჩენების ორგანიზებული განთავსება ხდება.

მდ. მტკვრის წყლის ხარისხობრივ მაჩვენებელზე მე-6 კვეთში მონიტორინგი დაწესებული აქვს ჰიდრომეტეოროლოგიური დეპარტამენტის

შესაბამის სამსახურს, რომლის ბოლო 4 წლის მონაცემებით ყველა ძირითადი მექანიკურ-ქიმიური კომპონენტის ფონი ნორმის ფარგლებშია.

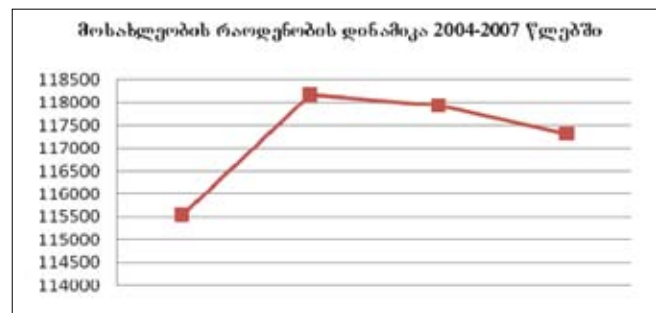
რუსთავის ჩრდილოეთ სამრეწველო ზონისა და ჭყონდიდელის დასახლების სამრეწველო და საყოფაცხოვრებო ნივთიერებებით დაბინძურებული წყლებით ხდება მწვანე საფარისა და მინის დაბინძურება და შემდგომში ამ წყლების მდ. მტკვარში პირდაპირი ჩაშვება. გარემოსა და ბუნებრივი რესურსების დაცვის სამინისტროს ქვემო ქართლის სამმართველოს ინფორმაციით, ამჟამად დამუშავებულია სპეციალური პროგრამა, რომელიც ითვალისწინებს მშვიდობის ქუჩის პარალელურად საკანალიზაციო კოლექტორის მშენებლობა-რეაბილიტაციას, რის შემდეგაც ზემოაღნიშნული დაბინძურებული წყლები მთლიანად გადართული იქნება გარდაბნის რეგიონულ გამწმენდ კოლექტორზე.

ქალაქისთვის სერიოზულ პრობლემას წარმოადგენს სარწყავი სისტემების უმოქმედობა ბოლო 18-20 წლის განმავლობაში, რის გამოც აშკარად შეინიშნება მწვანე ნარგავების მასობრივი ხმობა. ასევე, დაუმუშავებელია პროგრამა ქალაქის სარწყავი (ტექნიკური) ქსელის სამშენებლო-სარეაბილიტაციო სამუშაოთა განხორციელების მიზნით. ამასთან, ძალზე მნიშვნელოვანია, ქალაქის სანერგე მეურნეობის მთლიანად აღდგენა, რათა მწვანე საფარის ინტენსიური განაშენიანება დაიწყოს.

2.3. ადამიანური და სოციალური კავიტალი

მოსახლეობა

2004-2007 წლებში მოსახლეობის რაოდენობა 1,6 %-ით გაიზარდა, თუმცა აღსანიშნავია, რომ ზრდის პიკი იყო 2005 წელს, რის შემდეგაც დინამიკა კლებისკენ წავიდა (თითქმის - 1%) და 2007 წლისათვის ქალაქის მოსახლეობის რაოდენობამ 117 316 კაცი შეადგინა (იხ. დანართი 4).

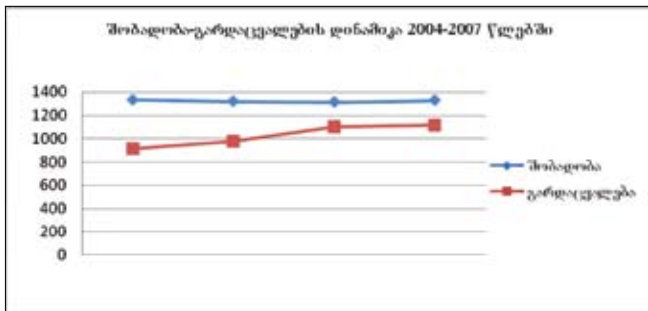


2002 წლის მოსახლეობის საყოველთაო აღწერის შედეგების შესაბამისად, მოსახლეობის ეთნიკურ სტრუქტურაში ყველაზე მაღალი ხვედრითი წილი — 87.8% ქართველებს უკავიათ, აზერბაიჯანელი ეროვნების მოქალაქეები მოსახლეობის 4.3%-ია, რუსები — 3%, სომხები — 2.4% და 2.5% სხვადასხვა ეროვნების წარმომადგენლებია (იხ. დანართი 5). აღნიშნული ტენდენცია ძირითადად განპირობებულია შობადობის საერთო მაჩვენებელში ქართველი ეროვნების ბავშვთა მაღალი პროცენტული წილით სხვა ეროვნებებთან შედარებით.

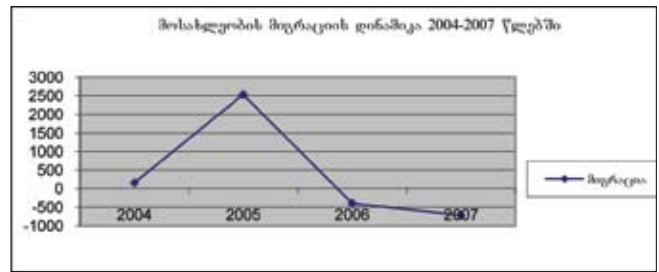


„საზოგადოებრივი ჯანმრთელობის და უსაფრთხო გარემოს უზრუნველყოფის ცენტრის“ მონაცემებით შობადობის მაჩვენებელი უმნიშვნელოდ — 0.3%-ით შემცირებულია. შემცირებულია ჩვილ ბავშვთა სიკვდილიანობის მაჩვენებელიც. ამავე პერიოდში 2.7%-ით გაზრდილია სიკვდილიანობის მაჩვენებელი (იხ. დანართი 6).

შობადობის და სიკვდილიანობის მაჩვენებელი 2004-2007 წწ.



აღსანიშნავია ის გარემოება, რომ 2004-2005 წლებში დაფიქსირდა ქალაქის მუდმივი მაცხოვრებლების დადებითი მიგრაციული მატება, ხოლო უკვე 2006-2007 წლებში ადგილი ჰქონდა მოსახლეობის გასვლას ქალაქიდან (იხ. დანართი 7).



რუსთავში ეთნიკურ უმცირესობებთან დაკავშირებული პრობლემები არ არსებობს. ქალაქში მცხოვრები სხვადასხვა ეთნიკური და რელიგიური ჯგუფის წარმომადგენელთა სოციალ-ეკონომიკურ თუ კულტურულ ქცევას შორის განსხვავება თავისთავად არსებობს, თუმცა ეს ქალაქის განვითარებაზე ნეგატიურ ზეგავლენას არ ახდენს.

2007 წლის მონაცემებით ქალაქში 3 875 იძულებით გადაადგილებული პირი იყო (იხ. დანართი 8), თუმცა, 2008 წლის აგვისტოში, საომარი მოქმედებების შედეგად რუსთავში დევნილთა რაოდენობა მნიშვნელოვნად გაიზარდა. 2008 წლის 8 აგვისტოდან 15 აგვისტომდე შიდა ქართლიდან რუსთავში ჩასული 7 000-მდე დევნილი აღრიცხეს. რუსთავის თვითმმართველობამ სპეციალური შტაბი შექმნა, რომლის მონაცემებით, პირველ ოქტომბერს ქალაქში შიდა ქართლიდან დევნილი 2 500-მდე ადამიანი ცხოვრობდა. ისინი ადგილობრივმა თვითმმართველობამ კომპაქტურად განასახლა 30 ობიექტზე: საბავშვო ბაღებში, სკოლებში, ადმინისტრაციულ შენობებსა და ა.შ. უკვე 8 ოქტომბრიდან დევნილთა დიდმა ნაწილმა შიდა ქართლში დაბრუნება დაიწყო. 2009 წლის 1 იანვრის მონაცემებით კი ქალაქ რუსთავში შიდა ქართლიდან დევნილი 120 ოჯახი (329 კაცი) დარჩა. შტაბის ინფორმაციით, თითქმის ყველა მათგანს საცხოვრებლად რუსთავში დარჩენა სურს.

განათლება

2007 წლის მდგომარეობით ქალაქ რუსთავში ფუნქციონირებდა 28 საჯარო და 16 კერძო ზოგადსაგანმანათლებლო სკოლა 20 231 მოსწავლეთ (იხ. დანართი 9). რუსთავის საჯარო სკოლები საქართველოს განათლებისა და მეცნიერების სამინისტროს დაქვემდებარებაშია. 2008 წელს რუსთავის სკოლებში განხორციელდა სამინისტროს შემდეგი პროექტები: „იაკობ გოგებაშვილი“ (ელექტროგაყვანილობა გაკეთდა 14 სკოლაში, გარემონტდა 2 სკოლა); „ნიკო ნიკოლაძე“ (გაკეთდა 4 სპორტული მოედანი); „ილია ჭავჭავაძე“ (5 საჯარო სკოლას გადაერიცხა თან-

ხა სასწავლო წიგნების შესაძენად სოციალურად დაუცველი ოჯახების ბავშვებისთვის); „ირმის ნახტომი“ (პროექტის ფარგლებში ყველა სკოლამ ეტაპობრივად მიიღო კომპიუტერული ტექნიკა და უსადენო ინტერნეტი). 2008 წელს რუსთავის ბიუჯეტიდან 10 760.00 ლარი დაიხარჯა ყველა საჯარო სკოლისთვის ინვენტარის შესაძენად.

2007 წლის მონაცემებით ქ. რუსთავის სკოლამდელი აღზრდის 21 დაწესებულებაში (ბაგაბალებში) 3 585 აღსაზრდელი ირიცხებოდა. 2008 წელს რუსთავის ბაგა-ბალებს იურიდიული სტატუსი შეეცვალა, შეიქმნა არაკომერციული იურიდიული პირი „ბაგა-ბალების გაერთიანება“, რომელიც ფინანსდება ადგილობრივი ბიუჯეტიდან და მშობელთა მიერ გადახდილი გადასახადებით. ბაგა-ბალების შენობების 80 პროცენტი რეაბილიტაციას საჭიროებს. ამ დაწესებულებების ტექნიკური აღჭურვილობა გასული საუკუნის 80-იანი წლების დროინდელი, მოძველებული და მწირია. გადამზადება ესაჭიროებათ სკოლამდელი აღზრდის პედაგოგებს. 2008 წლის ნოემბრის მონაცემებით, რუსთავის მერიის სოციალურმა სამსახურმა სკოლამდელი აღზრდის დაწესებულებებისთვის 3 451 ვაუჩერი გასცა. ვაუჩერების რაოდენობა აღსაზრდელთა ოდენობის იდენტურია.

რუსთავში 3 პროფესიული სასწავლებელი ფუქციონირებს, რომლებიც განათლებისა და მეცნიერების სამინისტროს დაქვემდებარებაშია. ესენია: პროფესიული სწავლების ცენტრი „მოდუსი“, პროფესიული სწავლების ცენტრი „იმედი“ და „რუსთავის პროფესიული სწავლების ცენტრი“. სასწავლებლები 2007-2008 წლებში ძველი პროფესიული სასწავლებლების ბაზაზე შეიქმნა.

აღნიშნული ცენტრების მიერ სერტიფიცირებულ კურსდამთავრებულთა დასაქმების სფეროებია: სამშენებლო ბიზნესი; ქიმიური მრეწველობა; მცირე მეტალურგია; ელექტროსამონტაჟო სამუშაოები; საინფორმაციო ცენტრები; საზოგადოება.

სწავლება უფასოა შემდეგ სპეციალობებზე: ავტომობილების ტექნომსახურება და რემონტი; საყოფაცხოვრებო ელექტრონული ტექნიკის შემკეთებელი; კომპიუტერის ტექნიკოს-ოპერატორი; ელექტროაირმედულდებელი; საბუღალტრო საქმე; ელექტროსამონტაჟო სამუშაოების ოსტატი; მოსაპირკეთებელი სამუშაოების ოსტატი; სანტექნიკური სამუშაოების ოსტატი; კომპიუტერის მომხმარებელ-ოპერატორი; მდივან-რეფერენტი; სადურგლო სამუშაოების წარ-

მოება; შავი და ფერადი ლითონების წარმოების მეფოლადის ხელშემწყობი; ფართო პროფილის მშენებელი; ქიმიური წარმოების მებაჟარატე; ქიმიური და მეტალურგიული კომბინატის ლაბორანტი; ხელით ქარგვა და ქსოვა, ჭრა—კერვა, თეკა; მზარეული, მეშაქარლამე; ზეინკალ—შემკეთებელი; საზომ-მაკონტროლებელი ხელსაწყობის ელექტროზეინკალი.

პროფესიული სასწავლებლის, „მოდუსის“ სახელობო-საგანმანათლებლო პროგრამების კურსდამთავრებულთა საერთო რაოდენობა 2008 წლის ბოლოსთვის 250-ია, აქედან 80 დასაქმებულია. ცენტრ „იმედი“ 2008 წლის დეკემბრის მონაცემებით 270 სტუდენტი სწავლობს, ხოლო „რუსთავის პროფესიული სწავლების ცენტრში“ — 105 სტუდენტი.



საცურათ აუზი „ლილია“, რუსთავი

პროფესიული სასწავლებლების ხელმძღვანელების ინფორმაციით, როგორც რუსთავის, ისე, რეგიონის მასშტაბით, კვალიფიციურ კადრებზე მოთხოვნა არსებობს, თუმცა შესაბამისი სათანადო კვლევა არ განხორციელებულა. მათი აზრით, ასეთი კვლევა მნიშვნელოვნად შეუწყობდა ხელს კვალიფიციური და დასაქმებული კადრების რაოდენობის გაზრდას.

დასაქმება

2007 წლის მონაცემებით, რუსთავში არსებულ საწარმოებში სულ დასაქმებული იყო 14 523 კაცი, აქედან 40,5% ქალი, ხოლო 59,5% — მამაკაცი. დასაქმებულთა მთლიანი რაოდენობა საწარმოს ზომის მიხედვით შემდეგნაირად ნაწილდება:



- მსხვილი საწარმოები — 47,9%
- საშუალო საწარმოები — 22,9%
- მცირე საწარმოები — 29,2%

ეკონომიკური საქმიანობის სახეების მიხედვით, დასაქმებულთა მთლიან რაოდენობაში დამამუშავებელ მრეწველობაში დასაქმებულებზე მოდის ყველაზე მაღალი ხვედრითი წილი. დარგებსა და სფეროებში დასაქმებულები შემდეგი თანმიმდევრობით არიან წარმოდგენილი:

- დამამუშავებელი მრეწველობა — 43,5%
- ელექტროენერჯის, აირისა და წყლის წარმოება-განაწილება — 13,6%
- ვაჭრობა, ავტომობილების, საყოფაცხოვრებო ნაწარმისა და პირადი მოხმარების საგნების რემონტი — 12,9%
- ჯანდაცვა და სოციალური დახმარება — 9,7%
- დანარჩენი — 20,3%

საქმიანობის თითქმის ყველა სფეროში აღინიშნება კვალიფიციური კადრების დეფიციტი. ეს პრობლემა აქტუალურია როგორც კერძო სექტორის, ასევე, ადგილობრივი თვითმმართველობის სტრუქტურებისათვის.

ჯანდაცვა და სოციალური უზრუნველყოფა

ქ. რუსთავში ოთხი სტაციონარული და ორი ამბულატორიულ-პოლიკლინიკური დაწესებულება ფუნქციონირებს. აღნიშნული სამედიცინო დაწესებულებები არ არიან უზრუნველყოფილი შესაბამისი მატერიალურ-ტექნიკური საშუალებებით (იგულისხმება თანამედროვე დიაგნოსტიკური აპარატურა) იმისთვის, რომ სრულყოფილად განახორციელონ სამედიცინო მომსახურება (იხ. დანართი 13).

რუსთავის მოსახლეობის სამედიცინო მომსახურების უზრუნველსაყოფად მოქმედებს

როგორც სახელმწიფო, ასევე, მუნიციპალური ჯანდაცვითი პროგრამები. ჯანდაცვის ღონისძიებების ფარგლებში ხორციელდება საზოგადოებრივი ჯანმრთელობისა და მოსახლეობის ინდივიდუალური სამედიცინო დახმარების პროგრამები. ქ. რუსთავის საზოგადოებრივი ჯანდაცვის ცენტრის ხელმძღვანელის დავით ბეგაშვილის განცხადებით, ქალაქის მაცხოვრებელთა ჯანმრთელობის მდგომარეობა ზოგადად დამაკმაყოფილებლად შეიძლება ჩაითვალოს, თუმცა შესაბამისი კვლევა არცერთი კომპეტენტური ორგანიზაციის მიერ არ ჩატარებულა.



საზოგადოებრივი ჯანდაცვის პროგრამა ქალაქის ტერიტორიაზე სხვადასხვა სახის პროფილაქტიკური ღონისძიებების უზრუნველყოფას ემსახურება - ეპიდზედამხედველობა, იმუნიზაცია, მაღარიის საწინააღმდეგო ღონისძიებები, სანიტარიულ-ჰიგიენური ღონისძიებები, დერატიზაცია, ჰერპეტოლოგიური მომსახურება.

აღსანიშნავია, რომ მკურნალობის მაღალტექნოლოგიური მეთოდების დანერგვასთან ერთად იზრდება სამედიცინო მომსახურების ღირებულება და კლებულობს მასზე მოსახლეობის ხელმისაწვდომობა. ამ პრობლემის შემსუბუქე-

ბის მიზნით, გარდა სახელმწიფო პროგრამებისა, თვითმმართველობის ბიუჯეტიდან ინდივიდუალური სამედიცინო დახმარების პროგრამები ფინანსდება. ზემოაღნიშნული პროგრამების განხორციელების ფონზე ქალაქში არსებული ეპიდემიოლოგიური მდგომარეობა დამაკმაყოფილებელია.

2007 წლის მდგომარეობით „სოციალურად დაუცველი ოჯახების მონაცემთა ერთიან ბაზაში“ აღრიცხული იყო სიღარიბის ზღვარს ქვემოთ მყოფი (70000 სარეიტინგო ქულა ან ნაკლები) 11 792 კაცი (4 438 ოჯახი). სოციალურ დახმარებას 18 წლამდე ასაკის 2 775 კაცი და ამავე ასაკის 104 შეზღუდული შესაძლებლობების მქონე პირი იღებდა (იხ. დანართი 10).

2009 წლის 5 იანვრის მონაცემებით, რუსთავში სიღარიბის ზღვარს ქვემოთ მყოფი ადამიანების რიცხვი გაიზარდა და 12 193 შეადგინა.

რუსთავის ადგილობრივი თვითმმართველობა კომუნალურ გადასახადებზე შეღავათების პაკეტს სთავაზობს იმ მოქალაქეებს, რომლებიც სოციალურად დაუცველთა ფენას მიეკუთვნებიან (150 000 სარეიტინგო ქულა). მერიის სოციალური სამსახურის ინფორმაციით, 2008 წელს რუსთავში ასეთი 27 469 ადამიანი იყო, ხოლო 2009 წლის იანვრის მონაცემებით — 31 224 ადამიანი.

2007 წელს წარმოდგენილი ინფორმაციით ქალაქის თვითმმართველობის მიერ განხორციელდა 38 მუნიციპალური სოციალური პროგრამა, ხოლო 2008 წელს — 29 (იხ. დანართი 11; 12).

ბავშვთა დაცვის კომპონენტი

რუსთავში არიან ქუჩისა და ქუჩაში დარჩენის რისკის ქვეშ მყოფი ბავშვები. 2008 წლის 1 ივნისის მონაცემებით, ქალაქში ამ კატეგორიის 56 ბავშვია აღრიცხული, აქედან 54-ს აქვს ოჯახი, ხოლო განათლებას იღებს 45 ბავშვი.

საქართველის განათლებისა და მეცნიერების სამინისტროს რუსთავის სოციალური სამსახურის ინფორმაციით, 2008 წლის 1 ივნისის მდგომარეობით, რუსთავში ფუნქციონირებდა:

— ს.ს.ი.პ. რუსთავის ობოლ და მზრუნველობამოკლებულ ბავშვთა სააღმზრდელო დაწესებულება, კონტინგენტი — 30 ბავშვი, დაფინანსება - 145 000 ლარი (2008 წლის ბიუჯეტით), აფინანსებს განათლებისა და მეცნიერების სამინისტრო;

— ა/ო „ბავშვი და გარემოს“ ქუჩისა და რისკის ქვეშ მყოფ ბავშვთა დღის ცენტრი „საპოვნელა“,

კონტინგენტი — 42 ბავშვი, დაფინანსება — 25 212 ლარი (2007 წლის ბიუჯეტით), აფინანსებს USAID-ი; ბავშვების კვებას აფინანსებს ქ. რუსთავის თვითმმართველობა, 9 781 ლარი (2008 წელს);

— „Every Child“-ის მცირე საოჯახო ტიპის სახლი, კონტინგენტი — 8 ბავშვი;

საქართველოში მიმდინარე ბავშვთა კეთილდღეობის რეფორმის ყურადღების ცენტრშია გაუმჯობესებული პოლიტიკის გატარება და ინსტიტუციური სტრუქტურების განვითარება ბავშვთა დაცვისთვის ეროვნულ და მუნიციპალურ დონეებზე. მისი მიზანია, ჩამოაყალიბოს სისტემები ბავშვთა ინსტიტუციონალიზაციის ასაცილებლად; ასევე, უზრუნველყოს ალტერნატიული მზრუნველობის მოდელები და ჩამოაყალიბოს კავშირები ბავშვთა კეთილდღეობის სისტემასა და სხვა, საჯარო სოციალური დახმარების პროგრამებს შორის. რეფორმის პროცესი დოკუმენტირებულია სამთავრობო გეგმებში, რაც მოიცავს ახლახანს შემუშავებულ „ბავშვთა სამოქმედო გეგმას“ (CAP) 2008-2011 წლებისთვის.

ადგილობრივ დონეებზე რეფორმის განხორციელების მხარდასაჭერად, 2008 წელს, გაეროს ბავშვთა ფონდმა, ქვემო ქართლის მონიციპალიტეტებში, მთელი რიგი ღონისძიებები წამოიწყო, კერძოდ კი უზრუნველყო ფინანსური და ტექნიკური დახმარება ადგილობრივი სამუშაო ჯგუფების ჩამოყალიბებისთვის, მუნიციპალური პროფილების განვითარებისა და „ბავშვთა დაცვის სამოქმედო გეგმის“ სამუშაო ვერსიის მომზადებისთვის ადგილობრივ პროფესიონალებთან თანამშრომლობით.

საწყისი შეფასების განმავლობაში გამოვლენილი პრიორიტეტები გათვალისწინებული იქნა „ბავშვთა დაცვის სამოქმედო გეგმების“ სამუშაო ვერსიაში. ეს პრიორიტეტებია:

- ბავშვთა დაცვის ადგილობრივი მექანიზმების შემუშავება;
- შეზღუდული შესაძლებლობის და განვითარების შეფერხების მქონე ბავშვების მდგომარეობის გაუმჯობესება;
- ბავშვების დაცვა ძალადობისა და უგულვებელყოფისგან;
- ოჯახური გარემოს უზრუნველყოფა ყველა ბავშვისათვის;
- სიღარიბის შემცირება ბავშვებში.

ამ ჩამონათვალში ასახულია სახელმწიფოს მიერ ცენტრალურ დონეზე დასახული პრიორიტეტები, რაც 2009 წლის „ბავშვზე ზრუნვის

პროგრამაში“ იქნა დამტკიცებული. აღნიშნული პროგრამის სამიზნეს მშობელთა მზრუნველობამოკლებული, განსაკუთრებული საჭიროების მქონე და ძალადობის მსხვერპლი ბავშვები, ასევე, სხვა მონყვლადი ჯგუფები წარმოადგენენ. პროგრამის საერთო ბიუჯეტი 17 579 800 ლარია. სახელმწიფო და ადგილობრივი სამოქმედო გეგმების განხორციელების მხარდასაჭერად გაეროს ბავშვთა ფონდი უზრუნველყოფს ტექნიკურ და ფინანსურ დახმარებას თავისი მანდატისა და ბიუჯეტის ფარგლებში.

კულტურული და ისტორიული რესურსი

ქალაქში ფუნქციონირებს ერთი კერძო საკლუბო თეატრი (შეიქმნა 2008 წელს); ერთი დრამატული თეატრი; შპს „ქართული ფილმის“ კუთვნილი ერთი კერძო კინოთეატრი; ორი ადგილობრივი კულტურის სახლი; ოთხი ქალაქის ბიბლიოთეკა; მხარეთმცოდნეობის მუზეუმი; 1 მოქმედი საცურაო აუზი — კერძო საკუთრებაში და 3 უფუნქციო აუზი — ქალაქის საკუთრებაში; 8 პარკი და 16 მრავალფუნქციური მინისტადიონი, რომლებიც ასევე ქალაქს ეკუთვნის (იხ. დანართი 14).



კულტურისა და დასვენების პარკი რუსთავი

რუსთავის ცენტრში მდებარეობს ბუნებრივი ტყე-პარკი „რუსთავის კულტურისა და დასვენების პარკი“, სადაც პატარა ხელოვნური ტბაა. პარკი რეაბილიტაციას საჭიროებს (იხ. დანართი 15).

ქალაქის ისტორიული მემკვიდრეობიდან აღსანიშნავია „რუსთავის ციხე“ და ძველი ნაქალაქარი, რომელიც არქეოლოგიური გათხრების შედეგადაა აღმოჩენილი და საქართველოს კულტურული მემკვიდრეობის ნუსხაშია შეტანილი.

რუსთავის თვითმმართველობა ყოველწლიურად გეგმავს და ატარებს სხვადასხვა სახის პროგრამულ თუ არაპროგრამულ კულტურულ ღონისძიებებს (იხ. დანართი 16).

ადგილობრივი თვითმმართველობა

რუსთავის ადგილობრივი თვითმმართველობის ორგანოებია: საკრებულო და ქალაქის მერია. საკრებულო და მერია ერთი გუნდის პრინციპით მუშაობენ. დანერგილია მოსახლეობასთან დიალოგის და თანამშრომლობის პრაქტიკა. იმართება საჯარო შეხვედრები და განხილვები.

თვითმმართველობასთან ჩამოყალიბებულია მაღალმოტივირებული, სტრატეგიულ გეგმაზე მომუშავე სამუშაო ჯგუფი, რომლის შემადგენლობაშია როგორც ადგილობრივი თვითმმართველობის, ასევე, მენარმეებისა და საზოგადოებრივი სექტორის წარმომადგენლები.

1998 წელს ქალაქი რუსთავი საერთაშორისო დაძმობილებული ქალაქების მსოფლიო ფედერაციის წევრი გახდა. რუსთავის დაძმობილებული და პარტნიორი ქალაქებია: იჯევანი (სომხეთის რესპუბლიკა), კრასნოიარსკი (რუსეთის ფედერაცია), ლოძი (პოლონეთი), როზერემი (დიდი ბრიტანეთი, იორკშირის მხარე), ინეგოლი (თურქეთის რესპუბლიკა), განჯა (აზერბაიჯანის რესპუბლიკა), კირუნა (შვედეთის რესპუბლიკა). ამ ეტაპზე რუსთავს დამეგობრებულ ქალაქებთან ურთიერთობა ფაქტიურად შეწყვეტილი აქვს. ადგილობრივი ხელისუფლება გეგმავს ამ შესაძლებლობის გამოყენებას და დაძმობილებულ ქალაქებთან პარტნიორული ურთიერთობების აღდგენას.

გარდა ზემოაღნიშნულისა, ქ. რუსთავში ხორციელდება გაეროს განვითარების პროგრამის პროექტი „ადგილობრივი თვითმმართველობისა და რეგიონული მმართველობის გაძლიერება ქვემო ქართლში“, რომლის მიზანია ქვემო ქართლის მასშტაბით ადგილობრივი თვითმმართველობისა და რეგიონული მმართველობის გაძლიერება. პროექტი ითვალისწინებს, შესაძლებლობების განვითარების მექანიზმების გამოყენებით, ქვემო ქართლის ექვსი მუნიციპალიტეტის და ქ. რუსთავის თვითმმართველობის ორგანოების შესაძლებლობათა გაძლიერებას, რაც რეგიონის, ქალაქის და მუნიციპალიტეტების უკეთ მართვას და მოქალაქეების მომსახურების ეფექტურობის ამაღლებას უზრუნველყოფს.

ზემოაღნიშნული მიზნების განსახორციელებლად პროექტმა შესაბამისი ღონისძიებები დაგეგმა. პირველ ეტაპზე განახორციელა საბაზისო მოკვლევა, რომლის მიზანი იყო ადგილობრივი თვითმმართველობის ორგანოთა შესაძლებლობების ძლიერი და სუსტი მხარეების გამოვლენა

და საჭიროებების დადგენა. საბაზისო მოკვლევა განხორციელდა რეგიონის ექვსივე მუნიციპალიტეტში და თვითმმართველ ქალაქ რუსთავში, და მან მოიცვა ადგილობრივი ხელისუფლების როგორც აღმასრულებელი, ასევე, წარმომადგენლობითი შტოები. მოკვლევის შედეგების განალიზების შემდგომ აქცენტები გაკეთდა შესაძლებლობათა ხარვეზებზე და გამოვლენილი ხარვეზები დაჯგუფდა ოთხ ძირითად ჯგუფად: ადამიანური რესურსები; ორგანიზაციული მონაცემები; კოორდინაცია-ანგარიშვალდებულება; სტრატეგიული დაგეგმვა.

შემდეგ ეტაპზე, საბაზისო მოკვლევის შედეგებზე დაყრდნობით შემუშავდა ადგილობრივი თვითმმართველობის ორგანოთა შესაძლებლობების საპასუხო სტრატეგია, რომლის მიზანს ამ ორგანოთა შესაძლებლობების განვითარება წარმოადგენს, რაც გაზრდის მათი მუშაობის ეფექტურობას, საბოლოო ანგარიშში კი ამალდება ადგილობრივი მოსახლეობის მომსახურების ხარისხი.

შესაძლებლობათა განვითარების სტრატეგიის ფარგლებში მოკლე, საშუალო და გრძელვადიანი ღონისძიებები დაიგეგმა, მათ შორის: თვითმმართველობის ორგანოთა ფუნქციური ანალიზი და შესაბამისი რეკომენდაციების შეთავაზება; მართვის სხვადასხვა სფეროში კვლევების განხორციელება და შესაბამისი რეკომენდაციების შეთავაზება; თვითმმართველობის საჯარო მოხელეთათვის ტრენინგების განხორციელება; ეფექტური თვითმმართველობის ქვეპროექტების განხორციელება და სხვა.

აღნიშნული ღონისძიებები დაგეგმილია 2008-2009 წლებისთვის და მათ განხორციელებაში აქტიურად არიან ჩართული ადგილობრივი თვითმმართველობის ორგანოები.

2.4. ადგილობრივი ეკონომიკა

ინფრასტრუქტურა

მუნიციპალური ქონება: 2006 წელს ძალაში შევიდა საქართველოს კანონი „ადგილობრივი თვითმმართველობის შესახებ“ და კანონი „ადგილობრივი თვითმმართველი ერთეულის ქონების შესახებ“. ამ კანონებით განისაზღვრა „თვითმმართველობის ქონების“ ცნება. საქართველოში სახელმწიფო და ადგილობრივი (მუნიციპალური) ქონების გამიჯვნის პროცესი 2006 წლიდან დაიწყო და ჯერ კიდევ არ დასრულებულა. 2008 წლის ბოლოსთვის რუსთავის თვითმმართვე-

ლობას ბაგა-ბაღების დაახლოებით 40 შენობა, ბიბლიოთეკები, სამუსიკო სკოლები, კულტურის ობიექტები და საერთო საცხოვრებლების ნაწილი გადაეცა. ამ ქონების მცირე ნაწილი უკვე გაყიდულია. ადგილობრივი ხელისუფლება ინვესტიციების მოზიდვის მიზნით ადგილობრივი თვითმმართველობის საკუთრებაში არსებული გარკვეული ობიექტების გასხვისებას გეგმავს.

განსახლება: 2007 წლის მონაცემებით, ქალაქ რუსთავში აღრიცხულია 2 269 საცხოვრებელი სახლი, რომელთაგან მძიმე მდგომარეობაშია 27 (იხ. დანართი 17).

წყალმომარაგება: რუსთავში მცხოვრები 31 218 ოჯახი პრაქტიკულად სრულად არის უზრუნველყოფილი ცენტრალური წყალმომარაგებით (კვირაში 126 საათი), საკანალიზაციო სისტემით და გაზომომარაგებით (იხ. დანართი 18). შპს „რუსთავწყლის“ ინფორმაციით, მიმდინარეობს რუსთავის სასმელი წყლით უწყვეტად მომარაგებისთვის საჭირო სამუშაოები. სახელმწიფოს კუთვნილი შპს „რუსთავწყალი“ საქართველოს პრეზიდენტის 2008 წლის 14 მაისის განკარგულებით კომპანია „მულტიპლექს ლიმიტედს“ გადაეცა. ამ კომპანიას ეკუთვნის „თბილისის წყალიც“.

ირიგაცია: უკვე 20 წელია მწყობრიდანაა გამოსული და არ ფუნქციონირებს ქალაქის საირიგაციო სისტემა. მდინარე მტკვარზე იყო რამდენიმე ბაზა, საიდანაც ქალაქს ტექნიკური წყალი მიწოდებოდა. ბაზები აღარ არსებობს, ასევე, განადგურებულია საირიგაციო სისტემის მთელი ინფრასტრუქტურა. ქალაქის სარწყავი წყლით უზრუნველყოფისთვის საჭიროა, აშენდეს ახალი ბაზები და შეიქმნას ახალი სისტემა.

გზები: რუსთავის ადგილობრივი მნიშვნელობის გზების 27 კმ-იდან 14 კმ აღდგენილია, რაც საერთო სიგრძის 51%-ს შეადგენს. ქალაქში არსებული 4 ხიდიდან ყველა ფუნქციონირებს, თუმცა ცენტრალური ხიდი, რომელიც ქალაქის ორ ნაწილს აკავშირებს, რეაბილიტაციას საჭიროებს (იხ. დანართი 20).

ფოკუს ჯგუფთან საუბრისას გამოიკვეთა, რომ ქალაქში შიდა გზების რეაბილიტაცია „რუსთავწყლის“ „მულტიპლექს ლიმიტედზე“ გადაცემის შემდეგ შეჩერდა. მიზეზი კი ისაა, რომ შეფერხებულია წყლის მიღების რეაბილიტაცია და შესაბამისად, გზის საფარის შეცვლა.

კომუნიკაციები: ქალაქის კავშირგაბმულობის სისტემა კარგადაა განვითარებული, მასში ჩართულია 29 500 აბონენტი, გამართულად ფუნქ-

ციონირებს მობილური კავშირგაბმულობისა და ინტერნეტის ქსელები (იხ. დანართი 19).

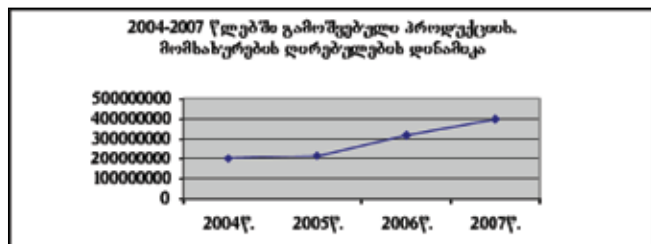
ტრანსპორტი: რუსთავის მერიის ინფრასტრუქტურის სამსახურის ინფორმაციით, შიდა საქალაქო, საგარეუბნო და საქალაქთაშორისო მარშრუტებზე მგზავრების გადაყვანას მუნიციპალური ავტობუსები და კერძო სექტორის სამარშრუტო მიკროავტობუსები უზრუნველყოფენ.

მრეწველობა

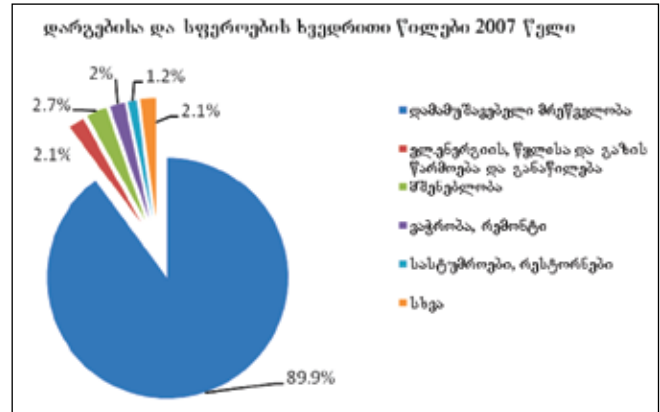
2007 წლის მონაცემებით, ქალაქის ტერიტორიაზე ეკონომიკის სხვადასხვა დარგსა და სფეროში 26 მსხვილი საწარმო ფუნქციონირებდა (იხ. დანართი 21), რომელთაგან განსაკუთრებით აღსანიშნავია დამამუშავებელი მრეწველობის 4 მსხვილი კომპანია: ს.ს. „ენერჯი ინვესტი“, ს.ს. „რუსთავის მეტალურგიული ქარხანა“, ს.ს. „ჰაიდელბერგ ჯორჯია“ და ს.ს. „ყაზბეგი“.



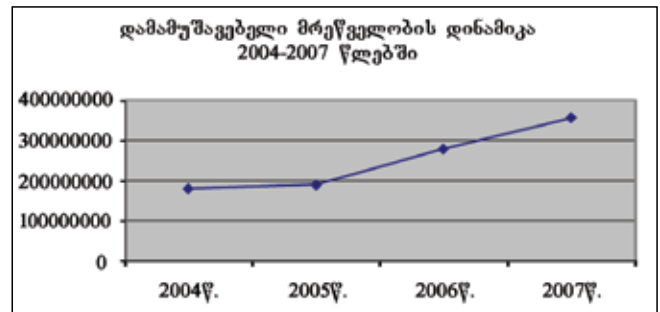
2004-2007 წლებში ეკონომიკის სხვადასხვა დარგსა და სფეროში გამოშვებული პროდუქციის და მომსახურების ღირებულების ზრდამ 98,3% შეადგინა (იხ. დანართი 22).



2007 წლის მდგომარეობით, ქ. რუსთავის ეკონომიკაში წამყვანი ადგილი დამამუშავებელ მრეწველობას უკავია და მისი წილი 89.9 %-ს შეადგენს; 2.7 % მშენებლობაზე მოდის, ხოლო დანარჩენი დარგებისა და სფეროების ხვედრითი წილები მეტად უმნიშვნელოა.



2004-2007 წლებში დამამუშავებელ მრეწველობაში გამოშვებული პროდუქციის ზრდამ თქმის 200% შეადგინა.



მრეწველობაში 2004-2007 წლებში აღსანიშნავია ამონიუმის გვარჯილის, ამონიუმის სულფატის და ცემენტის წარმოების მატება, ხოლო იმავე პერიოდში კლების ტენდენცია შეინიშნება ლუდის, უაღკოპოლო სასმელებისა და ამიაკის წარმოებაში (იხ. დანართი 23).

2009 წელს დაგეგმილია ინვესტიციების განხორციელება როგორც კერძო, ასევე, ადგილობრივი და სახელმწიფო ბიუჯეტის დაფინანსებით (იხ. დანართი 24).

ადგილობრივი მენარმეები

თვითმმართველ ქალაქ რუსთავის ეკონომიკური განვითარების პრიორიტეტები დადგინდა ქალაქის სამენარმეო სფეროს წარმომადგენელთა გამოკითხვით. 2008 წლის ოქტომბერში გა-

მოიკითხა სულ 33 რესპონდენტი. დასამუშავებლად ვარგისი გამოდგა ოცდაცამეტივე ანკეცა.



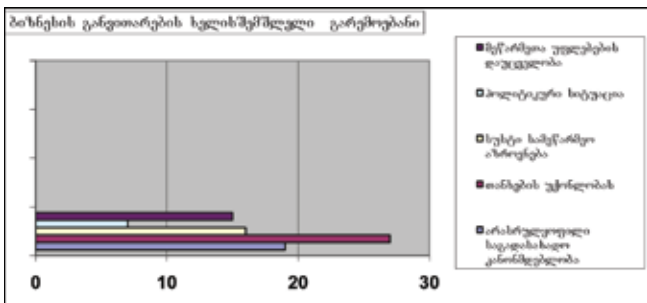
გამაგრებელი სასმელების წარმოება, ს.ს. „ვაზბევი“ რუსთავი

გამოკითხულთა აზრით, ქალაქში ყველაზე მეტად განვითარებულია სამენარმეო საქმიანობის სამი სფერო: ვაჭრობა - 31%, მომსახურეობა - 23% და მრეწველობა - 33%;



საზაფხულო კაფე, რუსთავი

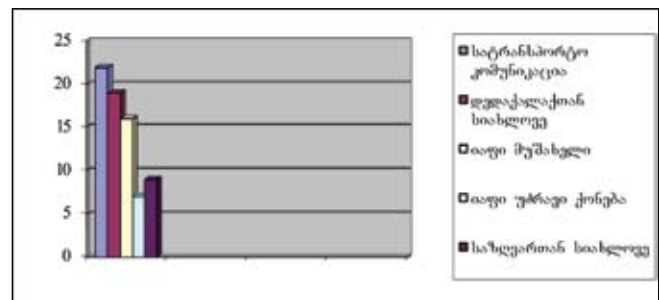
რუსთავში მენარმეობის განვითარების სამ ყველაზე მეტად ხელისშემშლელ გარემოებად ასახელებენ: მოსახლეობის მწირ შემოსავლებს — 32%, არასრულყოფილ საგადასახადო კანონმდებლობას და მენარმეთა უფლებების დაუცველობას — 40%, სუსტად განვითარებულ სამენარმეო აზროვნებას — 19%.



გამოკითხულთა აზრით, მენარმეობის განვითარებისათვის ადგილობრივი ხელისუფლების მხრიდან აუცილებელია შემდეგი პირობების უზრუნველყოფა: უწყვეტი ელექტროენერჯის მიწოდება — 33%, სტაბილური გარემოს შექმნა — 26%, მხარდაჭერა სარეკლამო მომსახურებასა — 8% და ახალ ტექნოლოგიებზე ხელმისაწვდომობაში — 16%.

რუსთავის მენარმეთა წარმომადგენლებს, ძირითადად, კვალიფიციური კადრების დეფიციტი, მიგრაციის მაღალი პროცენტი და არაადეკვატურ ინფრასტრუქტურასთან დაკავშირებული პრობლემები ანუხებთ.

ქალაქის ძლიერ მხარეებად დასახელდა: გაადვილებული სატრანსპორტო კომუნიკაცია დედაქალაქთან — 30%, დედაქალაქთან სიახლოვე — 26%, იაფი მუშახელი — 22%, საზღვართან სიახლოვე — 12%, იაფი უძრავი ქონება — 10%.



რუსთაველ მენარმეებს ესაჭიროებათ ბიზნესის მხარდაჭერი ორგანიზაციების დახმარება გრანტებისა და სესხის აღებაში, ასევე, სხვა ფორმებთან დაკავშირებაში. გამოკითხულთა აზრით, ადგილობრივი მენარმეობის განვითარებისთვის განსაკუთრებით მნიშვნელოვანია ადგილობრივი თვითმმართველობის მხარდაჭერა კადრების გადამზადებასა და ახალი ტექნოლოგიების ათვისება-დანერგვაში.

გამოკითხულებმა მიიჩნიეს, რომ მათი ძირითადი კონკურენტები არიან რუსთავსა და საქართველოს სხვა რეგიონებში მოქმედი მენარმეები. მათი აზრით, ქვემო ქართლის სხვა მუნიციპალიტეტის მენარმეები მათ, პრაქტიკულად, კონკურენციას ვერ უწევენ, ხოლო საერთაშორისო დონის სანარმოების საქმიანობები მათ ბიზნესზე პირდაპირ გავლენას არ ახდენს.

ქ. რუსთავში გამართული ფოკუს ჯგუფში განხილვის შედეგად წამყვან დარგად მრეწველობა გამოიკვეთა. შეხვედრისათვის შეირჩა 5 მსხვილი მენარმე, რომლებმაც დარგის განვითარების შე-

მაფერხებელ ფაქტორებზე ისაუბრეს. მენარმეებთან შეხვედრის დროს გამოიკვეთა, რომ აღნიშნული სექტორის განვითარებაზე ადგილობრივი თვითმმართველობა უმნიშვნელო ზეგავლენას ახდენს, რადგან მისი უფლებამოსილება მხოლოდ ქალაქის ინფრასტრუქტურაზე ვრცელდება. ქალაქის დონეზე არსებული პრობლემებიდან აღინიშნა: ისეთი ორგანიზაციის არარსებობა, რომელიც საინფორმაციო-საკონსულტაციო მომსახურებას გაუწევდა ბიზნესის წარმომადგენლებს; ისეთი ღონისძიებების არარსებობა, რომელიც ხელს შეუწყობდა ბიზნეს-კავშირების დამყარებას და ადგილობრივი პროდუქციის რეალიზაციის გაუმჯობესებას (ბიზნესფორუმები, გამოფენები და ა. შ.); კავშირების არარსებობა სხვა ქვეყნების სამრეწველო ქალაქებთან, რომლებთანაც შესაძლებელია როგორც გამოცდილების გაზიარება, ასევე, რეალიზაციის ბაზრის მოძიება.

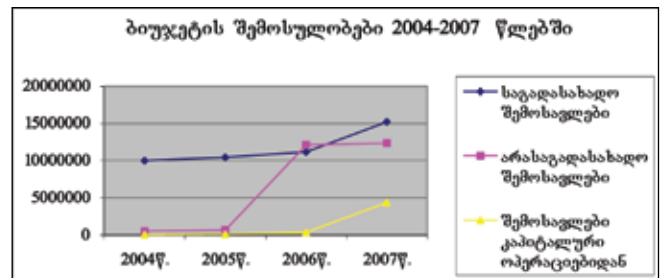
ფოკუსურმა ჯგუფმა, ასევე, რამდენიმე ფაქტორი გამოავლინა, რაც ცენტრალურ მთავრობაზეა დამოკიდებული: დაუხვეწავი საკანონმდებლო საკითხები; არასტაბილური გარემო; რუსეთში რეალიზაციის ბაზრის დაკარგვა; შიდა ბაზრის დაუცველობა; აგვისტოს საომარი მოქმედებების შემდეგ კრედიტებზე ხელმისაწვდომობის მნიშვნელოვნად შემცირება; უხარისხო ჰუმანიტარული ტვირთის შემოტანა და გავრცელება მოსახლეობაში; მაღალი ტარიფები გაზზე, ელექტროენერჯიასა და წყალზე (ალტერნატიული წყაროების არარსებობა, განსაკუთრებით, ელექტროენერჯიაზე); ადგილობრივად წარმოებული და შემოტანილი პროდუქციის ხარისხზე კონტროლის არარსებობა.

ფოკუსური ჯგუფის დასკვნამ ცხადყო, რომ საჭიროა ეფექტური თანამშრომლობა ადგილობრივ მენარმეებსა და ადგილობრივ თვითმმართველობას შორის. რუსთავის თვითმმართველობას, სამენარმეო გარემოს განვითარების ხელშეწყობის მიზნით შეუძლია უზრუნველყოს მენარმეთათვის საჭირო ინფორმაციის მიწოდება და ერთგვარი ბიზნეს-საინფორმაციო ცენტრის შექმნა.

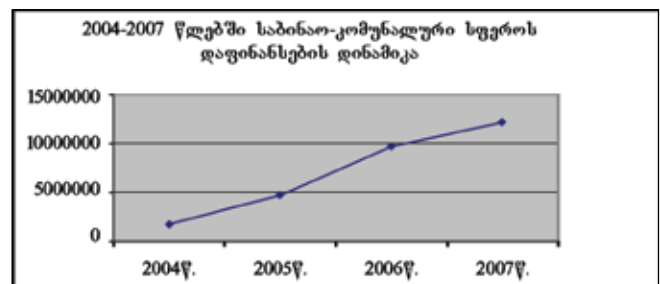
ადგილობრივი ბიუჯეტი

2004-2007 წლებში ადგილობრივი ბიუჯეტის შემოსულობები 201.1%-ით გაიზარდა. შემოსულობები გაზრდილია შემოსავლის ყველა წყაროს მიხედვით. კერძოდ: საგადასახადო შემოსავლე-

ბი გაზრდილია 52%-ით, არასაგადასახადო შემოსავლები — 127,1%-ით, ხოლო შემოსავლები კაპიტალური ოპერაციებიდან — 504,9%-ით (იხ. დანართი 25).



რაც შეეხება ადგილობრივი ბიუჯეტის გადასახდელებს, საანგარიშო პერიოდში შემოსავლების შესაბამისად, აქაც ზრდის ტენდენცია ჩამოყალიბდა და ზრდამ 68.2% შეადგინა. თუმცა აღსანიშნავია, რომ განათლებისა და ჯანდაცვის სფეროებში განეული ხარჯები ბოლო წლებში მცირდება. ამ სფეროების დაფინანსება, ქვეყანაში განხორციელებული რეფორმის შემდეგ, სახელმწიფო ბიუჯეტიდან ხდება. აღსანიშნავია, რომ საბინაო-კომუნალური მეურნეობის სფეროში განხორციელებული ხარჯების მოცულობა შვიდჯერ არის გაზრდილი (იხ. დანართი 26).



2.5. SWOT ანალიზი

ფოკუსური ჯგუფების განხილვების დროს, SWOT ანალიზისთვის გამოყენებული სიტუაციის ანალიზით გამოვლინდა ქალაქის განვითარებასთან დაკავშირებული უპირატესობები და ნაკლოვანებები.

რუსთავის SWOT ანალიზი

| ძლიერი მხარეები | სუსტი მხარეები |
|---|---|
| გეოგრაფიული მდებარეობა | |
| <ul style="list-style-type: none"> რუსთავი დედაქალაქიდან დაშორებულია 28 კმ-ით; სარკინიგზო მაგისტრალი ქალაქის მარცხენა სანაპიროზე გადის; თბილისის საერთაშორისო აეროპორტიდან დაშორებულია 20 კმ-ით; მანძილი აზერბაიჯანის სახელმწიფო საზღვრამდე შეადგენს 30კმ-ს (ნითელი ხიდი); რუსთავზე გადის ცენტრალური საავტომობილო მაგისტრალი. | <ul style="list-style-type: none"> რუსთავი ქვემო ქართლის მუნიციპალიტეტებიდან მხოლოდ გარდაბნის მუნიციპალიტეტთანაა პირდაპირ დაკავშირებული, დანარჩენებთან კომუნიკაცია ხორციელდება ქ. თბილისის (ფონიჭალა) გავლით. |
| ბუნებრივი რესურსები | |
| <ul style="list-style-type: none"> ქალაქში აუთვისებული მიწის რაოდენობა 1 662 ჰა-ს შეადგენს; ქალაქს აქვს საკმარისი რაოდენობით ტექნიკური წყლის რესურსი (მდ. მტკვარი); ქალაქში არის ადგილობრივი მნიშვნელობის ე.წ. ჭალის ტყე; მოძიებულია ინერტული მასალები. | <ul style="list-style-type: none"> ქალაქის თვითმმართველობას არა აქვს სრული ინფორმაცია სასმელი წყლის რესურსზე (შეუსწავლელია გრუნტის წყლები); ქალაქი გაშენებულია ნახევრად უდაბნო ზონაში; რუსთავის ჰაერი ბინძურდება ქ. თბილისის ნაგავსაყრელზე ნარჩენების თვითაალების შედეგად წარმოქმნილი ბოლით და ქალაქის სანარმოო ზოლში არსებული ქარხნების გამონაბოლქვით. |
| <ul style="list-style-type: none"> რუსთავში სხვადასხვა რელიგიასთან ან ეთნიკურ უმცირესობებთან დაკავშირებული პრობლემები არ არსებობს; სანარმოებში დასაქმებულთა 43,5% დამამუშავებელ მრეწველობაზე მოდის; გახსნილია 3 პროფესიული ცენტრი, სადაც 600-ზე მეტი ადამიანი 20-მდე პროფესიას ეუფლება; ქ. რუსთავში არსებული ჯანდაცვის ობიექტების რაოდენობა და მომსახურების დონე დამაკმაყოფილებელია; ქალაქის ბიუჯეტის დაფინანსებით 25 მუნიციპალური სოციალური პროგრამა მუშაობს. | <ul style="list-style-type: none"> 2005 წლიდან 2007 წლამდე მოსახლეობის რაოდენობამ იკლო წლიურად 1% ახალგაზრდობის მიგრაციის ხარჯზე და გაიზარდა მოსახლეობის დაბერების მაჩვენებელი; გამოკითხვებით ირკვევა, რომ რუსთავში კვალიფიციური სპეციალისტების დეფიციტია. თუმცა არ ჩატარებულა შესაბამისი კვლევა, რომელშიც ასახული იქნებოდა საქმიანობის სხვადასხვა სფეროში არსებული საკადრო დეფიციტი ან სიჭარბე. ასეთი კვლევა შემდგომში ხელს შეუწყობდა დასაქმების მაჩვენებლის გაზრდას; მოსახლეობის ჯანმრთელობის მდგომარეობა, განსაკუთრებით, ჰაერის დაბინძურების ფონზე, შესწავლილი არ არის; 2009 წელს სოციალურად დაუცველი სტატუსის მქონე მოსახლეობის რაოდენობამ 31 224-ს მიაღწია, რაც მთლიანი მოსახლეობის დაახლოებით 30%-ია; |

| ადამიანური და სოციალური კაპიტალი | |
|---|--|
| | <ul style="list-style-type: none"> ● შრომისუნარიანი მოსახლეობის დიდი ნაწილი სხვა ქვეყნებში სამუშაოდ არის წასული; ● რუსთავის წამყვან საწარმოებში, ძირითადად, დასაქმებული არიან 40-60 წლის ასაკის მქონე სპეციალისტები, რადგან მძიმე მრეწველობაში ახალგაზრდა კვალიფიციური კადრების დეფიციტია; ● არაა საკმარისი რაოდენობით გადამზადების პროგრამები, განსაკუთრებით, ბიზნეს უნარ-ჩვევებში; ● არ ფუნქციონირებს მენარმეთა ასოციაციები ან საკონსულტაციო ცენტრები; ● ქალაქს ჰყავს კორპუსებში უკანონოდ, თვითნებურად შესახლებული მოქალაქეები, რომლებიც სოციალურად დაუცველ ფენას მიეკუთვნებიან; ● ქალაქს ჰყავს განსაკუთრებული საჭიროების მქონე და მზრუნველობამოკლებული ბავშვები; ● ამბულატორიებისა და სტაციონარების მატერიალურ-ტექნიკური აღჭურვილობა მოძველებულია და თანამედროვე მოთხოვნებს არ შეესაბამება; ● 2008 წლის განმავლობაში რუსთავის მერიას 800-მდე მოქალაქემ მიმართა საცხოვრებელი ფართით დაკმაყოფილების მოთხოვნით. მათ შორის არიან როგორც დევნილის სტატუსის მქონე მოქალაქეები, ასევე, ადგილობრივი მოსახლეობა; ● სკოლამდელი აღზრდის დანესებულებები გადატვირთულია; ● არსებული ბაგა-ბაღების შენობების 80 პროცენტი რეაბილიტაციას ან ტექნიკურ აღჭურვას (ინვენტარი, სათამაშოები, ლიტერატურა) საჭიროებს; ● სკოლამდელი აღზრდის პედაგოგებს ესაჭიროებათ გადამზადება. |
| კულტურა და ისტორია | |
| <ul style="list-style-type: none"> ● ქალაქს აქვს ბუნებრივი ტყე-პარკი — „კულტურისა და დასვენების პარკი“ ხელოვნური ტბით; ● რუსთავში არის მხარეთმცოდნეობის მუზეუმი; ● ისტორიული ძეგლი — რუსთავის ციხე, IV საუკუნე; ● კულტურულ მემკვიდრეობად აღიარებული არქეოლოგიური გათხრების ადგილები; ● რუსთავის მუნიციპალური დრამატული თეატრი 40 წლისაა; ● ქალაქში 40 წელია არსებობს ხალხური ცეკვის ანსამბლი. | <p>სუსტია გართობისა და დასვენების ინდუსტრია; დაბალია გამწვანების ხარისხი.</p> |

ტექნიკური ინფრასტრუქტურა

- ქალაქის სატელეფონო კავშირგაბმულობის სისტემა კარგადაა განვითარებული, მასში ჩართულია 29 500 აბონენტი;
- ქ. რუსთავი უზრუნველყოფილია საკანალიზაციო სისტემით და გაზომომარაგებით;
- ქალაქში არსებული 4 ხიდიდან ყველა ფუნქციონირებს;
- ქალაქში მუნიციპალური ტრანსპორტი და კერძო სექტორის სამარშრუტო ტაქსები უზრუნველყოფენ მგზავრების გადაყვანას შიდა საქალაქო, საგარეუბნო და საქალაქთაშორისო მარშრუტებზე;
- ცენტრალური გზები განათებულია;
- მიმდინარეობს სახელმწიფო და ადგილობრივი ქონების გამიჯვნა, რაც თვითმმართველობისთვის დამატებითი შემოსავლების წყაროს ქმნის.

- ქალაქ რუსთავში მძიმე მდგომარეობაშია 27 საცხოვრებელი მრავალსართულიანი სახლი;
- მოსახლეობას სასმელი წყალი გრაფიკით მიენოდება (კვირაში 126 საათ);
- რუსთავის მუნიციპალური გზების 49% აღდგენას საჭიროებს;
- ქალაქში 20 წელიწადია მწყობრიდანაა გამოსული და არ ფუნქციონირებს საირიგაციო სისტემა;
- რუსთავის ცენტრალური ხიდი, რომელიც ქალაქის ორ ნაწილს აკავშირებს, ორჯერ შეკეთდა, თუმცა კვლავაც საჭიროებს რეაბილიტაციას;
- ქალაქს არა აქვს ნაგავსაყრელი და არც ნაგვის განადგურების საშუალებები გააჩნია;
- სუსტია ქალაქის გამწვანება (შეინიშნება მწვანე ნარგავების მასობრივი ხმოზა).

ეკონომიკა

- მრეწველობის სფეროში ფუნქციონირებს 4 დიდი საწარმო (ს.ს. „ენერჯი ინვესტი“, ს.ს. „რუსთავის მეტალურგიული ქარხანა“, ს.ს. „რუსთავცემენტი“ და ს.ს. „ყაზბეგი“). 2004-2007 წლებში მათ მიერ გამოშვებული პროდუქციის ზრდამ თითქმის 200% შეადგინა;
- მრეწველობის სფეროში 2004-2007 წლებში აღსანიშნავია ამონიუმის გვარჯილის, ამონიუმის სულფატის და ცემენტის პროდუქციის მატება;
- 2004-2007 წლებში ქალაქის ადგილობრივი ბიუჯეტის შემოსულობების ყველა სახეობაში შეინიშნება მკვეთრი ზრდის ტენდენციები;
- ბოლო წლებში მნიშვნელოვნად გააქტიურდა ვაჭრობისა და მომსახურების სფეროები;
- რუსთავში ბოლო წლებში გაიხსნა საქართველოს ძლიერი ბრენდების ფილიალები (პოპული, ვეჯინის ქსელი). ინვესტიცია განახორციელეს ევროპის უმსხვილესმა კონცერნმა „ჰაიდელბერგმა“, ბრიტანულ-ინდურმა და ესტონურმა ფირმებმა;
- ძლიერია საბანკო სფერო;
- ქ. თბილისთან შედარებით იაფია მომსახურებისა და პროდუქციის ღირებულება;

- 2004-2007 წლებში კლების ტენდენცია შეინიშნება ლუდის, უალკოჰოლო სასმელებისა და ამიაკის წარმოებაში;
- ქალაქში მხოლოდ ერთი სასტუმროა, ისიც მომსახურების დაბალი ხარისხით;
- მძიმე სოციალური ფონი ნეგატიურად მოქმედებს მენარმეობის განვითარებაზე;
- ქალაქს აქვს მხოლოდ მძიმე მრეწველობაში დასაქმების ტრადიცია;
- აღინიშნება კვალიფიციური კადრების გადინება რუსთავიდან და ქ. თბილისში დასაქმება;
- მაღალი ტარიფები გაზზე, ელექტროენერგიაზე და წყალზე საგრძნობლად აფერხებს მრეწველობის განვითარებას (ალტერნატიული წყაროების არარსებობა ელექტროენერგიაზე);
- ქ. თბილისის მენარმეები მეტად კონკურენტუნარიანები არიან და იაფად შემოაქვთ საქონელი რუსთავში;
- ადგილობრივად წარმოებული და საზღვარგარეთიდან შემოტანილი პროდუქციის ხარისხზე კონტროლი არ ხორციელდება.

| ადგილობრივი თვითმმართველობა | |
|--|--|
| <ul style="list-style-type: none"> ● თვითმმართველობასთან ჩამოყალიბებულია მაღალმოტივირებული, ქალაქის განვითარების სტრატეგიულ გეგმაზე მომუშავე სამუშაო ჯგუფი, რომელიც წარმოდგენილია ადგილობრივი ხელისუფლების, მენარმეთა და საზოგადოებრივი სექტორების წარმომადგენლებით; ● საკრებულო და მერია მუშაობს როგორც ერთიანი გუნდი; ● თვითმმართველობა მუშაობს მოსახლეობასთან დიალოგის რეჟიმში; ● რუსთავი დაძმობილებული ქალაქების მსოფლიო ფედერაციის წევრია და დამეგობრებულია რამდენიმე ევროპულ ქალაქთან. | <ul style="list-style-type: none"> ● არ არსებობს ქალაქის მინათსარგებლობის გენერალური გეგმა; ● თვითმმართველობის მიერ არ იმართება ღონისძიებები, რომელიც ხელს შეუწყობს კავშირების დამყარებას და რეალიზაციის გაუმჯობესებას (ბიზნესფორუმები, გამოფენები და ა. შ); ● არ არის განვითარებული კავშირურთიერთობები სხვა ქვეყნების სამრეწველო ქალაქებთან, რომლებთანაც შესაძლებელია როგორც გამოცდილების გაზიარება, ასევე, წარმოებული პროდუქციის რეალიზაციის ბაზრის მოძიება; ● ვერ ხორციელდება კერძო სექტორის საქმიანობებზე მონიტორინგი და საჩივრებზე რეაგირება საზოგადოებრივი მომსახურების ხარისხის გაუმჯობესების მიზნით; ● თვითმმართველობას არ აქვს სრულყოფილი მატერიალურ-ტექნიკური ბაზა. |
| შესაძლებლობები: | საფრთხეები |
| <ul style="list-style-type: none"> ● ყარსი-ახალქალაქის რკინიგზის მშენებლობა, რომელმაც, შესაძლოა, ქალაქის ტერიტორიაზე გაიაროს, ხელს შეუწყობს სავაჭრო ობიექტების გახსნას; ● ქ. თბილისის „მინათსარგებლობის გენერალური გეგმის“ ამოქმედება ხელს შეუწყობს თბილისისა და რუსთავის ფუნქციურ-გეგმარებითი ურთიერთქმედების ოპტიმალურ გადანაცვლებას, ანუ თბილისის გაფართოება რუსთავის მიმართულებით გაზრდის ამ ქალაქისადმი კომერციულ ინტერესს; ● დაგეგმილია „მეგალიანის“ სავაჭრო ცენტრის გახსნა რუსთავში, რაც კიდევ უფრო მიმზიდველს გახდის ქალაქს მაცხოვრებლებისათვის; ● დაგეგმილია ქალაქის შესასვლელში თანამედროვე ავტოსადგურის მშენებლობა; ● ქალაქის შესასვლელში დაგეგმილია თბილისის ავტო-ბაზრობის გადმოტანა, რომელიც ერთგვარი „კომერციული ქალაქის“ მთავარი შემადგენელი ნაწილი იქნება; ● რუსთავში დაგეგმილია რამდენიმე ახალი, მრავალსართულიანი საცხოვრებელი სახლის მშენებლობა; ● რუსთავის ტექნიკური წყალმომარაგების აღდგენა შეამცირებს დანახარჯებს სასმელ წყალზე და გაზრდის სასმელი წყლის მიწოდების ხანგრძლივობას; ● მიმდინარეობს რუსთავის წყალმომარაგების სისტემის რეაბილიტაცია, რაც ქალაქის წყალმომარაგების 24 საათიან რეჟიმზე ● გადასვლას და მენარმეთა მომსახურების ხარისხის გაუმჯობესებას გამოიწვევს (განსაკუთრებით, სასტუმროების და კვებითი ობიექტების); | <ul style="list-style-type: none"> ● არასტაბილური პოლიტიკური გარემო; ● შიდა ბაზრის დაუცველობა; ● ქალაქში დაგეგმილი ბინათმშენებლობები შეფერხებულია. მსოფლიო ეკონომიკური კრიზისის ფონზე მოსალოდნელია ამ პროექტების გაურკვეველი დროით შეჩერება; ● შესაძლოა, ყარსი-ახალქალაქის რკინიგზამ გვერდი აუაროს რუსთავს და გარდაბნის მუნიციპალიტეტის ტერიტორიაზე გაიაროს, რაც ხელს შეუშლის ლოჯისტიკური ცენტრის მშენებლობის შესაძლებლობის რეალიზებას. |

- რუსთავს აქვს შესაძლებლობა, გაზარდოს პროფესიული სწავლების მასშტაბები და ამ სფეროში რეგიონულ ცენტრად იქცეს;
- შესაძლებელია დამეგობრებულ ქალაქებთან ეკონომიკური ურთიერთობების განვითარება;
- რუსთავს აქვს თავისუფალი ტერიტორიები, სადაც შესაძლებელია სათამაშო ბიზნესის ქსელის განთავსება და ექსტრემალური სპორტის დიდი პოლიგონის მოწყობა;
- რუსთავის ტერიტორიაზე შესაძლებელია საერთაშორისო სანაოსნოების მოწყობა, რადგან ის ძალიან ახლოს არის აზერბაიჯანისა და სომხეთის საზღვართან, თბილისის საერთაშორისო აეროპორტთან, ცენტრალურ სარკინიგზო მაგისტრალსა და ქვეყნის დედაქალაქთან;
- გაეროს განვითარების პროგრამის ქვემო ქართლის პროექტის დონისძიებები აძლიერებს ადგილობრივი თვითმმართველობის ორგანოების შესაძლებლობებს, რაც ქალაქის განვითარების ერთ-ერთი უმნიშვნელოვანესი ფაქტორია;
- დაგეგმილი ლოჯისტიკური ცენტრის გახსნა ქ. რუსთავის აუთვისებელ მიწებზე ეკონომიკური საქმიანობების გააქტიურების დამატებით პერსპექტივას უქმნის ქალაქს;
- გარდაბნის მუნიციპალიტეტში ტექნიკურ-ექსტრემალური სპორტ-კომპლექსის ტექნო-პოლისის მშენებლობა გართობის ინდუსტრიას გააძლიერებს და შექმნის როგორც დასაქმების შესაძლებლობებს, ასევე, საცხოვრებლად უფრო მიზიდველს გახდის როგორც გარდაბანს, ისე, რუსთავს;
- რუსთავისა და თბილისის დამაკავშირებელი ტყე-პარკი, შესაძლოა, გახდეს საერთო მოხმარების სივრცე, საზოგადოებრივი პარკი.

2.6. ანალიზის შედეგად მიღებული დასკვნები

სიტუაციის ანალიზი, ასევე, SWOT ანალიზი გვთავაზობს ქალაქის განვითარების პოტენციალის და ტენდენციების მიმოხილვას, ასევე, ქალაქის მნიშვნელოვან ძლიერ და სუსტ მხარეებს, შესაძლებლობებს და რისკებს.

რუსთავი საქართველოს ერთ-ერთი უძველესი ქალაქია. არქეოლოგიური გათხრების შედეგად აღმოჩენილია ჩვენს წელთაღრიცხვამდე IV-III საუკუნეში არსებული ციხე-სიმაგრის ნანგრევები. მე-20 საუკუნის 40-იან წლებში, მეტალურგიული ქარხნის გახსნასთან დაკავშირებით, ისტორიული რუსთავის ახლოს ახალი ქალაქი დაარსდა.

დღეს რუსთავი ქვემო ქართლის ადმინისტრაციული ცენტრია და თბილისიდან 28 კილომეტრის დაშორებით მდებარეობს. ქალაქს მდინარე მტკვარი ორ ნაწილად ჰყოფს. ცენტრალური ავტომაგისტრალი მუნიციპალიტეტს კვეთს, ხოლო რკინიგზა ქალაქის მარჯვენა სანაპიროზე გადის. რუსთავი თბილისის საერთაშორისო აეროპორტიდან 20, ხოლო აზერბაიჯანის სახელმწიფო საზღვართან მდებარე წითელი ხიდიდან 30 კილომეტრით არის დაშორებული. ქალაქი, ასევე, საწარმოო ინდუსტრიის რეგიონულ ცენტრს წარმოადგენს ძლიერი საბანკო სექტორით. ეკონომიკის სხვადასხვა დარგსა და სფეროში 26 საწარმო ფუნქციონირებს, რომელთაგან ოთხი მსხვილია: სს „ენერჯი ინვესტი“ (მინერალური პროდუქტების წარმოება), სს „რუსთავის მეტალურგიული ქარხანა“ (ფოლადის მიღების წარმოება), სს „ჰაიდელბერგ ჯორჯია“ (ცემენტის წარმოება) და სს „ყაზბეგი“ (ლუდის წარმოება). მოსახლეობის 40%-ზე მეტი საწარმოო სექტორშია დასაქმებული. მრეწველობა სამუშაო ადგილებს და შემოსავლებს წარმოქმნის, თუმცა, მოძველებული ტექნოლოგიების გამო, ქალაქის ჰაერის, წყლისა და მიწის მთავარი დამაბინძურებელია.

მოსახლეობის 87% ქართველია. დანარჩენ ეთნიკურ ჯგუფებში შედიან აზერბაიჯანელები, რუსები, სომხები, ოსები და სხვ. რელიგიური, კულტურული და ეთნიკური განსხვავებები ადგილობრივ განვითარებაზე გავლენას არ ახდენს. მოქალაქეები სირთულეებს განიცდიან წყალმომარაგებასთან, საბინაო საკითხებთან, ნარჩენების მართვასა და დაბალ შემოსავლებთან დაკავშირებით. სახეზეა ახალგაზრდების მიგრაცია თბილისსა და საზღვარგა-

რეთის ქვეყნებში. ამჟამად, რუსთავის საერთო მოსახლეობის 30% სოციალურად დაუცველი მოქალაქეებია, მზრუნველობამოკლებული და იძულებით გადაადგილებული პირების ჩათვლით. ადგილობრივ თვითმმართველობას შემუშავებული აქვს და ახორციელებს სოციალურ პროგრამებს.

გარდა იმისა, რომ რუსთავი ქვემო ქართლის ადმინისტრაციული და სამრეწველო ცენტრია, ამ ქალაქს კარგი პოტენციალი აქვს საიმისოდ, რომ გახდეს რეგიონის ცენტრი ვაჭრობის, ტრანსპორტირების და პროფესიული გადამზადების თვალსაზრისით.

ანალიზით მიღებული დასკვნებით, ფოკუსური ჯგუფების განხილვებით და მენარმეთა შორის ჩატარებული კვლევის შედეგად გამოვლინდა მთელი რიგი გამოწვევები, რომლებიც ქალაქის განვითარების სტრატეგიამ უნდა დაძლიოს მომდევნო 5 წლის მანძილზე:

ეს გამოწვევებია:

- **ადგილობრივი მენარმოების განვითარების მხარდაჭერა**

ადგილობრივი თვითმმართველობის წინაშე მდგარი გამოწვევაა უკეთესი მომსახურების უზრუნველყოფა ადგილობრივი მენარმოებისათვის და ძლიერი სამენარმეო გარემოს შექმნა. უპირველეს ყოვლისა, ეს ნიშნავს შესაბამისი ინფრასტრუქტურის უზრუნველყოფას და სტაბილურ ელექტრომომარაგებას ეკონომიკის ყველა დარგისათვის. კიდევ ერთი გამოწვევაა უფრო მეტი შესაძლებლობის უზრუნველყოფა პროფესიული გადამზადების თვალსაზრისით და ინფორმაციის მიწოდება ადგილობრივი მენარმეებისათვის, ასევე, ხელმისაწვდომობა ახალ ტექნოლოგიებზე და სხვა ქვეყნების გამოცდილების გაზიარება. საწარმოებისთვის მხარდაჭერა ხელს შეუწყობს ეკონომიკურ ზრდას, რეალიზაციის ბაზრის გაფართოებას და უფრო მეტი სამუშაო ადგილების წარმოქმნას.

- **ტექნიკური ინფრასტრუქტურის გაუმჯობესება**

ადგილობრივი ხელისუფლებისათვის გამოწვევაა საკმარისი რესურსების მობილიზება და ინვესტირება ტრანსპორტის განვითარებაში, ადგილობრივ გზებში, წყალმომარაგებაში, საირიგაციო სისტემისა და ნარჩენების მართვაში. რუსთავის გზების თითქმის ნახევარი და ცენტრალური ხიდეები რეაბილიტაციას საჭიროებს. მთავარი საკითხია

მოსახლეობის რეგულარული წყალმომარაგება. ასევე, არსებობს ახალი საირიგაციო ქსელის საჭიროება. გამონვევას წარმოადგენს აგრეთვე, საცხოვრებელი სახლების (სახურავები, ფასადები და ლიფტები), ქალაქის სარეკრეაციო ტერიტორიების რეაბილიტაცია. ინფრასტრუქტურის გაუმჯობესება ხელს შეუწყობს ადგილობრივი ეკონომიკის განვითარებას და საცხოვრებელი პირობების გაუმჯობესებას, რაც შეამცირებს ახალგაზრდების მიგრაციას რუსთავიდან.

• ადგილობრივი თვითმმართველობის გაძლიერება

რუსთავის ადგილობრივი თვითმმართველობის გამონვევა მუშაობის ეფექტიანობის ამაღლება და ადგილობრივი მენარმეებისთვის, ასევე, მოსახლეობისთვის მიწოდებული მომსახურების ხარისხის გაუმჯობესებაა. არსებობს ადგილობრივი თვითმმართველობის ორგანიზაციული შესაძლებლობის, ანგარიშვალდებულების და გამჭვირვალობის ამაღლების საჭიროება. სივრცულ-ტერიტორიული დაგეგმვა ქალაქის განვითარებას გააუმჯობესებს. კერძო სექტორის მიერ განხორციელებული საქმიანობის მონიტორინგით შესაძლებელი გახდება პრობლემების გამოვლენა და შესაბამისი დახმარების უზრუნველყოფა; გაიზრდება აგრეთვე, ადგილობრივი ბიუჯეტის შემოსავლებიც. კიდევ ერთ გამონვევაა ადგილობრივი თვითმმართველობის ორგანოების ტექნიკური აღჭურვილობის გაუმჯობესების საკითხი.

• სოციალური გარემოს და საზოგადოების კეთილდღეობის გაუმჯობესება

ადგილობრივი თვითმმართველობის წინაშე არსებული გამონვევაა პროგრამების შემუშავება სოციალურად დაუცველი მოსახლეობის დასახმარებლად, მოსახლეობის ჯანმრთელობის მდგომარეობის გაუმჯობესება და საბინაო საკითხის გადაწყვეტა. ამჟამად რუსთავის საერთო მოსახლეობის 30% სოციალურად დაუცველი მოქალაქეა, იძულებით გადაადგილებული პირების ჩათვლით. ზოგი მათგანი არალეგალურად ცხოვრობს ქალაქის საცხოვრებელ სახლებში. მოსახლეობა უკიდურესად მძიმე პირობებში ცხოვრობს, ასევე, არიან სოციალურად დაუცველი ბავშვებიც. საჭიროა ზომების მიღება წარმოების შედეგად ჰაერის დაბინძურების შემცირებისთვის; ასევე, ნაგავსაყრელების მოწყობა საზოგადოების ჯანმრთელობის მდგომარეობის გაუმჯობესების თავიდან ასაცილებლად. ამბულატორი-

რიებს და საავადმყოფოებს თანამედროვე აღჭურვილობა ესაჭიროებათ. თანამშრომლობის დამყარება საერთაშორისო ორგანიზაციებთან, რაც სოციალური პროგრამების განხორციელებას უზრუნველყოფს, სარგებლის მომტანი შეიძლება იყოს.

• გარემოს დაცვა და გაუმჯობესება

ადგილობრივი თვითმმართველობის წინაშე მდგარი უდიდესი გამონვევაა ჰაერის დაბინძურების, ასევე, იალღუჯის მთაზე არსებული ნაგავსაყრელიდან წამოსული კვამლის პრობლემის გადაჭრა. აღნიშნული ნაგავსაყრელი 1985 წლიდან ფუნქციონირებს და ქალაქ თბილისს ეკუთვნის. ნარჩენების თვითაალება საშიშ ორგანულ ნივთიერებებს გამოყოფს (დიოქსინი და ფურანი) და მოსახლეობის ჯანმრთელობას რისკის წინაშე აყენებს. ჰაერის კიდევ ერთი დიდი დამაბინძურებელი ცემენტის მწარმოებელი ქარხანაა მოძველებული ფილტრების გამო. მიწისა და მდინარე მტკვრის დაბინძურება საწარმოო ნარჩენი წყლებით, ასევე, სამშენებლო ნარჩენებით არის გამოწვეული. შესაბამისად, მთავარი გამონვევა ნარჩენების მართვის ეფექტური სისტემის დანერგვა, საწარმოო დაბინძურების შემცირება და ქალაქის გამწვანებული უბნების აღდგენაა.

3. განვითარება და ხედვა, განვითარების მიზნები და პრიორიტეტები

ქალაქ რუსთავის განვითარების ხედვის და სტრატეგიული მიზნების ფორმულირება ადგილობრივი განვითარების კუთხით არსებული ძლიერი და სუსტი მხარეების, შესაძლებლობების და საფრთხეების საერთო ანალიზის შედეგად მოხდა. განვითარების შესაძლებლობები უკავშირდება ადგილობრივ, რეგიონულ და ეროვნულ რეალობებს, ასევე, საზოგადოების სურვილს, თუ როგორ უნდა განვითარდეს ქალაქი. ადგილობრივი საზოგადოება და თვითმმართველი ორგანოები დიდი გამონვევების წინაშე დგანან, ამიტომ აუცილებელია, რომ სწორად გააზრებული განვითარების პოტენციალი მიმართული იყოს არსებული პრობლემების დაძლევისაკენ.

3.1. ქალაქის განვითარების ხედვა

ადგილობრივი განვითარების ხედვაში იგულისხმება მოქალაქეების წარმოდგენა თავიან-

თი ქალაქის მომავალზე. ხედვა გრძელვადიანი ამბიციას, რომელიც ადგილობრივი საზოგადოების ძალისხმევას წარმართავს.

ქალაქის მომავლის ხედვა მენარმეთა წარმომადგენლებსა და ადგილობრივ დაინტერესებულ მხარეებთან გამართული მთელი რიგი შეხვედრების და დისკუსიების შედეგად ჩამოყალიბდა. მოქალაქეები კარგად არიან გათვითცნობიერებული თავიანთი ტერიტორიის ისტორიაში და ადგილობრივ რესურსულ შესაძლებლობებში და მიაჩნიათ, რომ ყოველივე ეს იმედს იძლევა ეკონომიკური და სოციალური კეთილდღეობისთვის.

ფოკუს ჯგუფებში წარმოდგენილი სხვადასხვა დაინტერესებული მხარეების ერთობლივი ძალისხმევის შედეგად, რუსთავის განვითარების ხედვა კონსენსუსით ჩამოყალიბდა.

რუსთავში ძლიერი, დინამიური, მენარმეობის განვითარებაზე ორიენტირებული თვითმმართველობაა. ქალაქში მიმზიდველი გარემოა მენარმეობის ფართო სპექტრის განვითარებისა და დასაქმების შესაძლებლობებით.

შექმნილია რეგიონული დონის პროფესიული გადამზადებისა და დასაქმების ცენტრები.

ქ. რუსთავი მწვანე ქალაქია, დასვენებისა და გართობის ინდუსტრიის ფართო სპექტრით. ქალაქში საუკეთესო პირობაა შექმნილი ადგილობრივი მოსახლეობის სწავლებისა და დასაქმებისათვის.

3.2. სტრატეგიული მიზნები ადგილობრივი განვითარებისთვის

ანალიზიდან მიღებულმა დასკვნებმა და ქალაქის განვითარების ხედვამ შესაძლებელი გახადა მიზნების დასახვა ადგილობრივი განვითარებისთვის.

ქალაქის მთავარი სტრატეგიული მიზნებია:

- ეკონომიკური ზრდა მრეწველობის განვითარებით საუკეთესო, ხელმისაწვდომი ტექნოლოგიების და ინოვაციების საფუძველზე.

- სიღარიბის დაძლევა სამუშაო ადგილების შექმნით, პროფესიული გადამზადებით და სოციალური გარემოს გაუმჯობესებით.

აღნიშნული მიზნების მიღწევის წინაპირობაა, რეგიონული და სახელმწიფო უწყებების მხარდაჭერასთან ერთად, არსებული ბუნებრივი და ადამიანური რესურსები, ასევე, ადგილობრივ დაინტერესებულ მხარეებსა და ადგილობრივ

თვითმმართველობას შორის თანამშრომლობა.

ქალაქის განვითარების ზემოაღნიშნული მიზნები საქართველოს მთავრობის სამოქმედო გეგმას „განვითარების ძირითადი მიმართულებები და მაჩვენებლები“, ასევე, ქვემო ქართლის რეგიონის განვითარების სტრატეგიას შეესაბამება, რომელთა მიზანსაც წარმოადგენს: ეკონომიკური ზრდა, სამუშაო ადგილების შექმნა, გზების, წყალმომარაგების და ენერგომომარაგების ინტენსიური რეაბილიტაცია, სოციალური ინფრასტრუქტურის გაუმჯობესება.

3.3. პრიორიტეტების და მიზნების შეშუპვა

ქალაქის განვითარების სტრატეგიის ხედვისა და სტრატეგიული მიზნების მისაღწევად გამოკვეთილი ხუთი პრიორიტეტული სფერო, ასევე, შესაბამისი ამოცანები თითოეულ პრიორიტეტულ სფეროში, სიტუაციური და SWOT ანალიზების მეშვეობით გამოვლინდა.

| პრიორიტეტული სფეროები | სტრატეგიული მიზნები პრიორიტეტულ სფეროში |
|---|--|
| პრიორიტეტი 1: ადგილობრივი მენარმეობის განვითარება | 1. მენარმეობის მხარდაჭერა „რბილი“ ინფრასტრუქტურის განვითარებით |
| | 2. გართობისა და დასვენების სექტორის განვითარების ხელშეწყობა |
| | 3. პროფესიული სწავლებისა და კადრების გადამზადების ცენტრების განვითარება |
| პრიორიტეტი 2: ტექნიკური ინფრასტრუქტურის განვითარების ხელშეწყობა | <p>1. სატრანსპორტო და საგზაო ინფრასტრუქტურის განვითარება</p> <p>2. კომუნალური მეურნეობის გაუმჯობესება</p> <p>3. ქალაქის კეთილმოწყობა და გამწვანება</p> |
| პრიორიტეტი 3: ადგილობრივი თვითმმართველობის გაძლიერება | <p>1. ადგილობრივი თვითმმართველობის საჯარო მოხელეთა კვალიფიკაციის ამაღლება და თვითმმართველობის მატერიალურ-ტექნიკური ბაზის გაუმჯობესება</p> <p>2. ადგილობრივი თვითმმართველობის გამჭვირვალობისა და ანგარიშვალდებულების გაუმჯობესება</p> |
| პრიორიტეტი 4: სოციალური გარემოს გაუმჯობესება და საზოგადოებრივი კეთილდღეობა | <p>1. შეღავათების პაკეტი სოციალურად დაუცველი მოსახლეობისათვის</p> <p>2. უმწეოთა მხარდაჭერის პროგრამა</p> <p>3. მუნიციპალური საბინაო ფონდის შექმნა</p> <p>4. ამბულატორიებისა და სტაციონარების თანამედროვე დიაგნოსტიკის აპარატურით უზრუნველყოფის ხელშეწყობა</p> <p>5. სკოლამდელ დაწესებულებათა ფუნქციონირების გაუმჯობესების ხელშეწყობა</p> |
| პრიორიტეტი 5: ეკოლოგიური გარემოს გაჯანსაღება | <p>1. საყოფაცხოვრებო ნარჩენების მართვის სისტემის გაუმჯობესება</p> <p>2. ქალაქის ტყე-პარკის მოვლა</p> <p>3. ქალაქის გამწვანების პროექტის შემუშავება</p> <p>4. სამრეწველო საწარმოების მიერ ჰაერის დაბინძურების რისკების შემცირების ხელშეწყობა (შესწავლა-აღმოფხვრა).</p> |

პრიორიტეტი 1: ადგილობრივი მენარმეობის განვითარება

პოტენციალი

გარდა იმისა, რომ რუსთავი რეგიონის სამრეწველო ცენტრია, თავისი გამოცდილებისა და ადგილმდებარეობის წყალობით მას შეუძლია სავაჭრო, სატრანსპორტო, საინფორმაციო და პროფესიული გადამზადების ცენტრი გახდეს. ადგილობრივმა ხელისუფლებამ მხარი უნდა დაუჭიროს მენარმეობის განვითარებას შესაბამისი ინფრასტრუქტურის უზრუნველყოფით, ასევე, ინფორმაციასა და ახალ ტექნოლოგიებზე ხელმისაწვდომობით და პერსონალის გადამზადებით. ბიზნესცენტრის ან რეგიონული განვითარების სააგენტოს შექმნით შეიძლება რამდენიმე საჭიროების დაკმაყოფილება. უკვე გაიხსნა 3 პროფესიული ცენტრი, სადაც 600 ადამიანზე მეტი 20-მდე პროფესიას ეუფლება. შესაძლებელია საერთაშორისო სანაწარმების აშენება სომხეთისა და აზერბაიჯანის საზღვრებთან, თბილისის საერთაშორისო აეროპორტთან, ცენტრალურ რკინიგზასა და დედაქალაქთან სიახლოვიდან გამომდინარე. ყარსი-ახალქალაქი რკინიგზის მშენებლობა, რომელმაც შეიძლება ქალაქზე გაიაროს, ახალი სავაჭრო ცენტრების გახსნას წაახალისებს. არსებობს გეგმა, რომ რუსთავში აშენდეს თანამედროვე ავტოსადგომი და გაიხსნას „მეგალანის“ სავაჭრო ცენტრი, რომელიც შექმნის ახალ ბიზნეს-შესაძლებლობებს და ქალაქს უფრო მიმზიდველს გახდის თავისი მაცხოვრებლებისთვის. საინტერესო შესაძლებლობაა გარდაბნის მუნიციპალიტეტთან თანამშრომლობა ტექნიკური და ექსტრემალური სპორტული კომპლექსის აშენებასთან დაკავშირებით. ამგვარ ინიციატივაში ინვესტირება მხარს დაუჭერს გასართობი ინდუსტრიის განვითარებას და ხელს შეუწყობს ახალი სამუშაო ადგილების შექმნას. ეკონომიკური კავშირების დამყარება დაძმობილებულ ქალაქებთან გამოცდილების გაზიარების და ბაზრის გაფართოების კარგი შესაძლებლობაა.

სტრატეგიული მიზნები:

1.1. მენარმეობის მხარდაჭერა „რბილი“ ინფრასტრუქტურის განვითარებით

- რუსთავის ურბანული განვითარების გენერალური გეგმის შემუშავება;

- მენარმეთა საკონსულტაციო ცენტრის შექმნა;
- ბიზნესგამოფენების და ფორუმების ინიცირება;
- დამეგობრებულ ქალაქებთან ეკონომიკური თანამშრომლობის შესაძლებლობების განსაზღვრა და განვითარება.

1.2. გართობისა და დასვენების სექტორის განვითარების ხელშეწყობა

- ქალაქის შესასვლელში სათამაშო ბიზნესის ქსელის მონაწილეობა;
- ექსტრემალური სპორტის პოლიგონის მონაწილეობა;
- რუსთავის ავტოდრომის რეაბილიტაცია;
- კულტურული ღონისძიებების, ფესტივალების ჩატარების ხელშეწყობა.

1.3. პროფესიული სწავლებისა და კადრების გადამზადების ცენტრების განვითარება

- შრომითი ბაზრის კვლევა რეგიონულ დონეზე;
- შრომითი ბაზრის საინფორმაციო ბაზის შექმნა;
- ბაზრის მოთხოვნაზე ორიენტირებული პროფესიული სწავლებისა და გადამზადების პროგრამების შემუშავება.

წარმატების ძირითადი ფაქტორები

- უწყვეტი ელექტროენერჯის მიწოდება
- სივრცულ-ტერიტორიული დაგეგმვის უზრუნველყოფა
- მარკეტინგული საქმიანობის მხარდაჭერა
- თანამშრომლობა მოსაზღვრე და უცხოეთის მუნიციპალიტეტებთან

პრიორიტეტი 2: ტექნიკური ინფრასტრუქტურის გაუმჯობესების ხელშეწყობა

პოტენციალი

ქალაქის საკომუნიკაციო სისტემა კარგადაა განვითარებული. საქალაქო და კერძო სატრანსპორტო საშუალებები უზრუნველყოფს მოსახლეობის ტრანსპორტირებას ქალაქში და მის ფარგლებს გარეთ, ასევე, სხვა ქალაქებში. ქალაქის ოთხივე ხიდი ფუნქციონირებს, ცენტრალური გზები განათებულია. თუმცა,

რუსთავის გზების დაახლოებით ნახევარი რეაბილიტაციას საჭიროებს და წყალმომარაგება უწყვეტი არ არის. რუსთავში ფუნქციონირებს საკანალიზაციო სისტემა და გაზმომარაგება. საცხოვრებელი შენობების უმეტესი ნაწილი რეაბილიტაციას საჭიროებს. 2004-2007 წლებში რუსთავის ბიუჯეტის შემოსავლები 201.1%-ით გაიზარდა, კომუნალურ მეურნეობაში განეული ხარჯების მოცულობა კი — შვიდჯერ. მიმდინარეობს სახელმწიფო და ადგილობრივი ქონების გამიჯნვის პროცესი, რაც ქალაქს დამატებით შემოსავალს შეუქმნის. რუსთავის წყალმომარაგება აღდგენის პროცესშია, რის შედეგადაც უზრუნველყოფილი იქნება 24-საათიანი წყალმომარაგება და გაუმჯობესებული მომსახურება (განსაკუთრებით სასტუმროებში, რესტორნებსა და კაფეებში). რუსთავში დაგეგმილია მთელი რიგი ახალი მრავალსართულიანი საცხოვრებელი სახლების მშენებლობა. აუცილებელია ახალი საირიგაციო სისტემის მონყობა, რაც შეიძლება დაფინანსდეს სახელმწიფო და ადგილობრივი ბიუჯეტებიდან.

ამოცანა

2.1. სატრანსპორტო და საგზაო ინფრასტრუქტურის გაუმჯობესება

- ცენტრალური ხიდის რეაბილიტაცია;
- ქალაქის ცენტრალური პროსპექტის კეთილმოწყობა;
- ქალაქის შიდა გზების აღდგენა.

2.2. კომუნალური მეურნეობის გაუმჯობესება

- საცხოვრებელი კორპუსების რეაბილიტაცია (სახურავების, გარე ფასადების, სარდაფების, ლიფტების შეკეთება);
- სანიაღვრე მეურნეობის რეაბილიტაცია და განვითარება.

2.3. ქალაქის კეთილმოწყობა და გამწვანება

- რუსთავის ტექნიკური წყლით განყოფილება;
- რუსთავის მწვანე ზოლების მორწყვით უზრუნველყოფა;
- რუსთავის კულტურისა და დასვენების პარკის რეაბილიტაცია;
- ქალაქის სანერგე მეურნეობის აღდგენა.

წარმატების ძირითადი ფაქტორები

- ადგილობრივი ბიუჯეტის მართვის ოპტიმიზაცია
- რესურსების მობილიზება ტექნიკური ინფრასტრუქტურის რეაბილიტაციისთვის
- უცხოელ ინვესტორებსა და დონორებთან თანამშრომლობა

პრიორიტეტი 3: ადგილობრივი თვითმმართველობის გაძლიერება

პოტენციალი

რუსთავის ადგილობრივი ხელისუფლება საკმაოდ მოტივირებულია ქალაქის განვითარების გასაძლიერებლად. საკრებულო (წარმომადგენლობითი ორგანო) და მერია (აღმასრულებელი ორგანო) ერთ გუნდად მუშაობენ. კომუნიკაციები და დიალოგი ადგილობრივ თვითმმართველობასა და დაინტერესებულ მხარეებს შორის კარგად ხორციელდება. წინამდებარე სტრატეგია შემუშავებულია სამუშაო ჯგუფის მიერ, რომლის წევრებიც არიან ადგილობრივი თვითმმართველობის, საზოგადოებრივი და საწარმოო სექტორის წარმომადგენლები. გაეროს ქვემო ქართლის პროექტი ადგილობრივი თვითმმართველობისა და რეგიონული მმართველობის გაძლიერების მიზნით ხორციელდება, რაც უმნიშვნელოვანესი ფაქტორია ქალაქის განვითარებისთვის. რუსთავი დაძმობილებული ქალაქების მსოფლიო ფედერაციის წევრია და კარგი ურთიერთობა აკავშირებს ევროპის მთელ რიგ ქალაქებთან.

სტრატეგიული მიზნები:

3.1. ადგილობრივი საჯარო მოხელეების კვალიფიკაციის ამაღლება და თვითმმართველობის მატერიალურ-ტექნიკური ბაზის გაუმჯობესება

- რუსთავის ურბანული განვითარების სამსახურის შესაძლებლობათა განვითარება.

3.2. ადგილობრივი თვითმმართველობის გამჭვირვალობისა და ანგარიშვალდებულების გაუმჯობესება

- მოქალაქეთა მისაღების მონყოფა „ერთი ფანჯრის პრინციპით“;
- მოქალაქეთა ანგარიშგების ბარათის დაწერვა;

- რუსთავის საზოგადოებრივი საბჭოს ჩამოყალიბება.

წარმატების ძირითადი ფაქტორები

- სისტემატური ტრენინგის უზრუნველყოფა ადგილობრივი მართვის საკითხებში
- ერთობლივი ღონისძიებების დანერგვა-განხორციელება მეზობელ მუნიციპალიტეტებთან
- ევროპის ქალაქებთან გამოცდილების გაზიარების გაძლიერება

პრიორიტეტი 4: სოციალური გარემოს გაუმჯობესება და საზოგადოებრივი კეთილდღეობა

პოტენციალი

რუსთავი ძირითადად ქართველებით არის დასახლებული. თუმცა ქალაქში ცხოვრობენ, აგრეთვე, აზერბაიჯანელები, რუსები, სომხები, ოსები და სხვ. მცირე ეთნიკური ჯგუფები. სხვადასხვა რელიგიურ და ეთნიკურ ჯგუფებს შორის პრობლემები არ შეინიშნება. სოციალურად დაუცველი პირები, იძულებით გადაადგილებული პირების, ხანდაზმულებისა და მზრუნველობამოკლებული ბავშვების ჩათვლით, მოსახლეობის მნიშვნელოვანი ნაწილია. ამჟამად 25 მუნიციპალური სოციალური პროგრამა ხორციელდება ადგილობრივი ბიუჯეტიდან გამოყოფილი თანხებით. გაეროს ბავშვთა ფონდი, რომლის ფარგლებშიც რეგიონის მასშტაბით მიმდინარეობს ბავშვთა დაცვის პროექტი, მხარს უჭერს ბავშვთა დაცვის სამოქმედო გეგმის შემუშავებას და განხორციელებას, რომელიც მრავალშვილიანი ღარიბი ოჯახებისთვის ფინანსურ დახმარებასაც ითვალისწინებს.

სტრატეგიული მიზნები:

შეღავათების პაკეტი სოციალურად დაუცველი მოსახლეობისთვის

- კომუნალური გადასახადები;
- მუნიციპალური ტრანსპორტი;
- სამედიცინო მომსახურება;
- სარიტუალო ხარჯები.

უმწეოთა მხარდაჭერის პროგრამა

- უფასო სასადილოები;
- მოხუცებულთა სახლი;
- ქუჩის ბავშვების პროგრამა;

- ბავშვთა დაცვის სამოქმედო გეგმის შემუშავება და განხორციელება.

4.1. მუნიციპალური საბინაო ფონდის შექმნა

- მუნიციპალური საბინაო ფონდის შექმნისათვის აუცილებელი ადგილობრივი ნორმატიული აქტების მიღება;
- „სოციალური საცხოვრისების“ მშენებლობა.

4.2. ამბულატორიებისა და სტაციონარების თანამედროვე დიაგნოსტიკის აპარატურით უზრუნველყოფის ხელშეწყობა

4.3. სკოლამდელი აღზრდის დაწესებულებათა ფუნქციონირების გაუმჯობესების ხელშეწყობა

- შენობებისა და მატერიალურ-ტექნიკური ბაზის გაუმჯობესება;
- სკოლამდელი აღზრდის პედაგოგთა გადამზადება.

წარმატების ძირითადი ფაქტორები

- მეტი დაფინანსების მობილიზება და ინვესტირება საბინაო სექტორში, განათლებასა და ჯანდაცვაში;
- სამუშაო ადგილების შექმნა ახალგაზრდებისათვის;
- თანამშრომლობა სოციალური მომსახურების სფეროში მოქმედ უცხოელ დონორებთან.

პრიორიტეტი 5: ეკოლოგიური გარემოს გაჯანსაღება

პოტენციალი

ჰაერის დაბინძურების ყველაზე დიდ წყაროა ცემენტის მწარმოებელი ქარხანა მოძველებული ფილტრების გამო. ამჟამად ინვესტორმა თანამედროვე ფილტრები შემოიტანა და მათი დამონტაჟება უკვე დაიწყო. გაფორმდა მემორანდუმი გარემოს დაცვის სამინისტროსა და ცემენტის ქარხანას შორის, ასევე, ხელი მოეწერა სამოქმედო გეგმას. რუსთავის ჰაერის დაბინძურების კიდევ ერთ მიზეზი იალლუჯის მთაზე არსებული ნაგავსაყრელია, რომელიც თბილისის მერიას ეკუთვნის. ამ კონკრეტული პრობლემის გადასაჭრელად საჭიროა მოლაპარაკება

თბილისის ადმინისტრაციასა და ცენტრალურ მთავრობასთან. რაც შეეხება ინდუსტრიულ წყლებს, შემუშავების პროცესშია სპეციალური პროგრამა, რომლის მიზანია საკანალიზაციო კოლექტორის აგება ჩამდინარე წყლების დამუშავებისთვის. ამით თავიდან იქნება აცილებული გამწვანებული ტერიტორიების, ნიადაგის და მდინარე მტკვრის დაბინძურება. ამჟამად სამშენებლო ნარჩენების შეგროვება ერთ ადგილას, ახალი ხიდის მახლობლად ხდება მიწის დაბინძურების თავიდან ასაცილებლად. ტყე-პარკი, რომელიც თბილისსა და რუსთავს აკავშირებს, შეიძლება, გადაიქცეს გამწვანებულ საზოგადოებრივ ადგილად, რომლითაც ორივე ქალაქი ისარგებლებს.

სტრატეგიული მიზნები

5.1. საყოფაცხოვრებო ნარჩენების მართვის სისტემის გაუმჯობესება

- ახალი ნაგავსაყრელის მოწყობა;
- ნაგვის უტილიზაციის უზრუნველყოფა;
- ნაგვის გადამამუშავებელი ქარხნის მშენებლობა;
- თბილისისა და რუსთავის თვითმმართველობების მიერ ერთობლივი მუშაობის დაწყება და შესაბამისი პროექტის მომზადება თბილისის ნაგავსაყრელიდან რუსთავის ჰაერის დაბინძურების აღმოსაფხვრელად.

5.2. ქალაქის ტყე-პარკის მოვლა;

5.3. ქალაქის გამწვანების პროექტის შემუშავება;

5.4. სამრეწველო საწარმოების მიერ გარემოს დაბინძურების რისკების შემცირების ხელშეწყობა (შესწავლა-აღმოფხვრა).

წარმატების ძირითადი ფაქტორები

- თანამედროვე ტექნოლოგიების დანერგვა სამრეწველო საწარმოებში;
- ნარჩენების მართვის სისტემის განვითარება;
- საირიგაციო სისტემის აშენება და გამწვანებული ტერიტორიების აღდგენა-გაფართოვება.

4. სამოქმედო გეგმა

| პრიორიტეტები / მიზნები / ზომები / ქმედებები / პროექტის დასახელება | პროექტის სავარაუდო ღირებულება | დაფინანსების სავარაუდო წყაროები | განმხორციელებელი / პარტნიორები | ვადები | მოსარგებლები |
|--|-------------------------------|----------------------------------|---|------------|------------------------|
| პრიორიტეტი 1: ადგილობრივი მენარმეობის განვითარება | | | | | |
| 1.1 მენარმეობის მხარდაჭერა „რბილი“ ინფრასტრუქტურის განვითარებით | | | | | |
| რუსთავის ურბანული განვითარების გენერალური გეგმის შემუშავება | * | * | * | * | * |
| ბიზნეს-საკონსულტაციო ცენტრის შექმნა | 300 000 | დონორები, ადგილობრივი მენარმეები | დონორები | 2010-2011 | ადგილობრივი მენარმეები |
| ბიზნეს-გამოფენების და ფორუმების ინიცირება | 500 000 | ადგილობრივი ბიუჯეტი/ დონორები | ადგილობრივი თვითმმართველობა | 2010-2011 | ადგილობრივი მენარმეები |
| დამეგობრებულ ქალაქებთან ეკონომიკური თანამშრომლობის შესაძლებლობების განსაზღვრა და განვითარება | 50 000 | ადგილობრივი ბიუჯეტი | ადგილობრივი თვითმმართველობა | 2010 | ადგილობრივი მოსახლეობა |
| 1.2. გართობისა და დასვენების სექტორის განვითარების ხელშეწყობა | | | | | |
| ქალაქის შესასვლელში სათამაშო ბიზნესის ქსელის მონყობა | * | * | * | * | * |
| ექსტრემალური სპორტის პოლიგონის მონყობა | * | * | * | * | * |
| რუსთავის ავტოდრომის რეაბილიტაცია | * | * | * | * | * |
| კულტურული ღონისძიებების, ფესტივალების ჩატარების ხელშეწყობა | 50 000 | ადგილობრივი ბიუჯეტი | განათლების და კულტურის დეპარტამენტი (მერია) | პერიოდულად | ადგილობრივი მოსახლეობა |
| 1.3. პროფესიული სწავლებისა და კადრების გადამზადების ცენტრების განვითარება | | | | | |
| შრომითი ბაზრის კვლევა რეგიონულ დონეზე | * | * | * | * | * |

| პრიორიტეტები / მიზნები / ზომები / ქმედებები / პროექტის დასახელება | პროექტის სავარაუდო ღირებულება | დაფინანსების სავარაუდო წყაროები | განმხორციელებელი / პარტნიორები | ვადები | მოსარგებლები |
|--|-------------------------------|---|--------------------------------|-----------|--------------|
| შრომითი ბაზრის საინფორმაციო ბაზის შექმნა | * | * | * | * | * |
| ბაზრის მოთხოვნაზე ორიენტირებული პროფესიული სწავლებისა და გადამზადების პროგრამების შემუშავება | * | * | * | * | * |
| პრიორიტეტი 2: ტექნიკური ინფრასტრუქტურის გაუმჯობესების ხელშეწყობა | | | | | |
| 2.1. სატრანსპორტო და საგზაო ინფრასტრუქტურის გაუმჯობესება | | | | | |
| ცენტრალური ხიდის რეაბილიტაცია | 380 000 | სახელმწიფო ბიუჯეტი | რუსთავის მერია | 2011-2012 | მოსახლეობა |
| ქალაქის ცენტრალური პროსპექტის კეთილმოწყობა | 4 800 000 | სახელმწიფო ბიუჯეტი | რუსთავის მერია | 2009 | მოსახლეობა |
| ქალაქის შიდა გზების აღდგენა | 4 630 000 | სახელმწიფო ბიუჯეტი | რუსთავის მერია | 2009 | მოსახლეობა |
| 2.2. კომუნალური მეურნეობის გაუმჯობესება | | | | | |
| საცხოვრებელი კორპუსების რეაბილიტაცია (სახურავების, გარე ფასადების, სარდაფების, ლიფტების შეკეთება;) | 1 000 000 | ადგილობრივი ბიუჯეტი/ სახელმწიფო ბიუჯეტი | რუსთავის მერია | 2009 | მოსახლეობა |
| სანიაღვრე მეურნეობის რეაბილიტაცია და განვითარება | * | * | * | * | * |
| 2.3. ქალაქის კეთილმოწყობა და გამწვანება | | | | | |
| რუსთავის ტექნიკური წყლით განწყლოვანება | * | * | * | * | * |
| რუსთავის მწვანე ნარგაობების მორწყვით უზრუნველყოფა | * | * | * | * | * |

| პრიორიტეტები / მიზნები / ზომები / ქმედებები / პროექტის დასახელება | პროექტის სავარაუდო ღირებულება | დაფინანსების სავარაუდო წყაროები | განმხორციელებელი / პარტნიორები | ვადები | მოსარგებლები |
|--|-------------------------------|--|--|-----------|--|
| რუსთავის კულტურისა და დასვენების პარკის რეაბილიტაცია | 1 000 000 | კერძო ინვესტიციები | რუსთავის მერია, ინვესტორი | 2012-2013 | მოქალაქეები, ადგილობრივი მენარმეები |
| ქალაქის სანერგე მეურნეობის აღდგენა | 1 200 000 | ადგილობრივი ბიუჯეტი / კერძო ინვესტიციები | რუსთავის მერია, ინვესტორი | 2010-2011 | |
| პრიორიტეტი 3: ადგილობრივი თვითმმართველობის გაძლიერება | | | | | |
| 3.1. ადგილობრივი საჯარო მოხელეების კვალიფიკაციის ამაღლება და თვითმმართველობის მატერიალურ-ტექნიკური ბაზის გაუმჯობესება | | | | | |
| რუსთავის ურბანული განვითარების სამსახურის შესაძლებლობათა განვითარება. | * | * | * | * | * |
| 3.2. ადგილობრივი თვითმმართველობის გამჭვირვალობისა და ანგარიშვალდებულების გაუმჯობესება | | | | | |
| მოქალაქეთა მისაღების მონყობა „ერთი ფანჯრის პრინციპით“; | 107 382 | ადგილობრივი ბიუჯეტი/ დონორების დაფინანსება | რუსთავის მერია/ | 2009 | ადგილობრივი თვითმმართველობა, მოქალაქეები |
| მოქალაქეთა ანგარიშგების ბარათის დანერგვა | 30 000 | ადგილობრივი ბიუჯეტი/ დონორების დაფინანსება | რუსთავის მერია/ | 2010 | ადგილობრივი თვითმმართველობა, მოქალაქეები |
| რუსთავის საზოგადოებრივი საბჭოს ჩამოყალიბება | 4 000 | ადგილობრივი ბიუჯეტი | რუსთავის მერია | 2009 | ადგილობრივი თვითმმართველობა, მოქალაქეები |
| პარტნიორობა საჯარო პოლიტიკის შემუშავებისთვის | \$ 9 000 | | CTC (ტრენინგების და საკონსულტაციო ცენტრი) | 2009 | ადგილობრივი თვითმმართველობა, მოქალაქეები |
| პრიორიტეტი 4: სოციალური გარემოს გაუმჯობესება და საზოგადოებრივი კეთილდღეობა | | | | | |
| 4.1. შეღავათების პაკეტი სოციალურად დაუცველი მოსახლეობისთვის | | | | | |
| კომუნალური გადასახადები | 80 000 | ადგილობრივი ბიუჯეტი | რუსთავის მერია | 2009 | ქალაქის სოციალურად დაუცველი მოსახლეობა |
| მუნიციპალური ტრანსპორტი | 338 906 | ადგილობრივი ბიუჯეტი | რუსთავის მერია / შპს „მუნიციპალური ტრანსპორტი“ | 2009 | ქალაქის სოციალურად დაუცველი მოსახლეობა |

| პრიორიტეტები / მიზნები / ზომები / ქმედებები / პროექტის დასახელება | პროექტის სავარაუდო ღირებულება | დაფინანსების სავარაუდო წყაროები | განმხორციელებელი / პარტნიორები | ვადები | მოსარგებლები |
|--|-------------------------------|---------------------------------|--------------------------------------|-----------|--|
| სამედიცინო მომსახურება | 175 000 | ადგილობრივი ბიუჯეტი | რუსთავის მერია | 2009 | ქალაქის სოციალურად დაუცველი მოსახლეობა |
| სარიტუალო ხარჯები | 22 000 | ადგილობრივი ბიუჯეტი | რუსთავის მერია | 2009 | ქალაქის სოციალურად დაუცველი მოსახლეობა, იგპ-ები |
| 4.2. უმწეოთა მხარდაჭერის პროგრამა | | | | | |
| უფასო სასადილოები | 559 763 | ადგილობრივი ბიუჯეტი | რუსთავის მერია | 2009 | 1400 ადგილობრივი უმწეო მოსახლე |
| მოსუცებულთა სახლი | 54 784 | ადგილობრივი ბიუჯეტი | რუსთავის მერია | 2009 | 29 ხანდაზმული ადგილობრივი მოქალაქე |
| ქუჩის ბავშვების პროგრამა | 15 000 | ადგილობრივი ბიუჯეტი | ბავშვთა სახლი „საპოვნელა“ | 2009 | 50 ბავშვი |
| ბავშვთა დაცვის სამოქმედო გეგმის შემუშავება და განხორციელება | | გაეროს ბავშვთა ფონდი | გაეროს ბავშვთა ფონდი | 2009 | სოციალურად დაუცველი ბავშვები |
| 4.3. მუნიციპალური საბინაო ფონდის შექმნა | | | | | |
| მუნიციპალური საბინაო ფონდის შექმნისათვის აუცილებელი ადგილობრივი ნორმატიული აქტების მიღება | 300 000 | დონორების დაფინანსება | რუსთავის ადგილობრივი თვითმმართველობა | 2010 | ახალი ოჯახები, დიდი ოჯახები, უსახლკარო მოქალაქეები |
| „სოციალური საცხოვრისების“ მშენებლობა | 9 700 000 | დონორების დაფინანსება | რუსთავის ადგილობრივი თვითმმართველობა | 2012 | ახალი ოჯახები, დიდი ოჯახები, უსახლკარო მოქალაქეები |
| 4.4. ამბულატორიების და სტაციონარების თანამედროვე დიაგნოსტიკის აპარატურით უზრუნველყოფის ხელშეწყობა | | | | | |
| 4.5. სკოლამდელი აღზრდის დაწესებულებათა ფუნქციონირების გაუმჯობესების ხელშეწყობა | | | | | |
| შენობებისა და მატერიალურ-ტექნიკური ბაზის გაუმჯობესება | * | სახელმწიფო ბიუჯეტი | კერძო კომპანია | 2009 | ბავშვები, ადგილობრივი მოსახლეობა |
| სკოლამდელი აღზრდის პედაგოგთა გადამზადება | 13 320 | ადგილობრივი ბიუჯეტი | რუსთავის მერია | 2010-2011 | მასწავლებლები, ბავშვები |
| პრიორიტეტი 5: ეკოლოგიური გარემოს გაჯანსაღება | | | | | |
| 5.1. საყოფაცხოვრებო ნარჩენების მართვის სისტემის გაუმჯობესება | | | | | |

| პრიორიტეტები / მიზნები / ზომები / ქმედებები / პროექტის დასახელება | პროექტის სავარაუდო ღირებულება | დაფინანსების სავარაუდო წყაროები | განმხორციელებელი / პარტნიორები | ვადები | მოსარგებლები |
|--|-------------------------------|--|--------------------------------|-----------|-----------------------------------|
| ახალი ნავაგსაყრელის მონყოლა ნაგვის უტილიზაციის უზრუნველყოფა | 7 600 000 | ადგილობრივი ბიუჯეტი/ დონორების დაფინანსება | რუსთავის მერია, EBRD, BP, SID | 2009-2011 | რუსთავისა და გარდაბნის მოსახლეობა |
| ნაგვის გადამამუშავებელი ქარხნის მშენებლობა | 2 700 000 | ადგილობრივი ბიუჯეტი | რუსთავის მერია | 2010-2011 | რუსთავისა და გარდაბნის მოსახლეობა |
| თბილისისა და რუსთავის თვითმმართველობების მიერ ერთობლივი მუშაობის დაწყება და შესაბამისი პროექტის მომზადება თბილისის ნავაგსაყრელიდან რუსთავის ჰაერის დაბინძურების აღმოსაფხვრელად | 800 000 | დონორების დაფინანსება | ETC დაფინანსება | 2010-2011 | რუსთავის მოსახლეობა |
| 5.2. ქალაქის ტყე-პარკის მოვლა | | | | | |
| 5.3. ქალაქის გამწვანების პროექტის შემუშავება | | | | | |
| 5.4. სამრეწველო საწარმოების მიერ გარემოს დაბინძურების რისკების შემცირების ხელშეწყობა (შესწავლა-აღმოფხვრა). | | | | | |
| სამრეწველო საწარმოების მიერ გარემოს დაბინძურების რისკების შემცირების ხელშეწყობა (შესწავლა-აღმოფხვრა). | 100 000 | ადგილობრივი ბიუჯეტი/ დონორების დაფინანსება | რუსთავის მერია | 2010 | ადგილობრივი მოსახლეობა |

შენიშვნა: * მიმდინარეობს მონაცემების დაზუსტება და ბიუჯეტის შემუშავება

5. სტრატეგიის განხორციელების ინსტიტუციური ჩარჩო

ადგილობრივი განვითარების დაგეგმვა და განხორციელება კომპლექსური პროცესია, რომელიც საჭიროებს განვითარების ადგილობრივ, რეგიონულ და ცენტრალურ დონეებზე მთავარ მოქმედ მხარეთა შორის ბალანსის დაცვას. სტრატეგიის წარმატებული განხორციელება მხოლოდ მაშინ არის შესაძლებელი, როდესაც ადგილობრივი თვითმმართველობის ორგანოები თანამშრომლობენ ადგილობრივ დაინტერესებულ მხარეებთან.

ადგილობრივი თვითმმართველობა

„ადგილობრივი თვითმმართველობის შესახებ“ საქართველოს ორგანული კანონის შესაბამისად, ქალაქის სოციალურ-ეკონომიკური განვითარების პრიორიტეტების და გეგმების განხორციელება ადგილობრივი თვითმმართველობის ექსკლუზიური უფლებამოსილებაა. დაგეგმვის დოკუმენტების სამუშაო ვერსია მზადდება აღმასრულებელი ორგანოს (მერია) მიერ და მტკიცდება წარმომადგენლობითი ორგანოს (საკრებულო) მიერ. გუბერნატორის ადმინისტრაცია უზრუნველყოფს ადგილობრივი განვითარების გეგმების და პრიორიტეტების შესაბამისობას მთავრობის სამოქმედო გეგმასთან (ძირითადი მიმართულებები და მაჩვენებლები). ფინანსთა სამინისტრო განიხილავს ადგილობრივი განვითარების პრიორიტეტებს და ცენტრალური ბიუჯეტიდან ტრანსფერის სახით გამოყოფს გარკვეულ თანხებს ყოველწლიური სამოქმედო გეგმისათვის. ცენტრალურ ხელისუფლებას მნიშვნელოვანი ზეგავლენა აქვს ადგილობრივ დაგეგმვაზე, საბიუჯეტო პროცესზე.

ადგილობრივი თვითმმართველობა ძირითადი დაინტერესებული მხარეა სტრატეგიის შემუშავებისა და განხორციელების თავლსაზრისით, რადგან ის არის ინსტიტუტი, რომელიც უფლებამოსილია გამოსატოს ადგილობრივი მოსახლეობის ნება. მიუხედავად ამისა, ადგილობრივი თვითმმართველობის, როგორც დამოუკიდებელი ეკონომიკური ფაქტორის, როლი შემოიფარგლება ეკონომიკურ გარემოზე შემდეგი ზემოქმედებით: ადგილობრივი გადასახადები და მოსაკრებლები, საზოგადოებრივ ინფრასტრუქტურაში კერძო ბიზნესის მიერ ინვესტიციების ხელშეწყობა, მუნიციპალური საკუთრების გამოყენებასთან დაკავშირებულ პროექტებში პირდაპირი მონაწილეობა,

განსაკუთრებული ინიციატივების განხორციელებისას ხარჯებში წილობრივი მონაწილეობა (როგორც გარანტორი).

მენარმეობა

ადგილობრივი განვითარების და სტრატეგიის განხორციელების პროცესში მენარმეობის როლის განსაზღვრისას უნდა გავითვალისწინოთ, რომ მისი ძირითადი მოტივაცია მოგების მიღებაა. სტრატეგიაში მოცემულ ინიციატივათა უმეტესობის განხორციელება მხოლოდ მენარმეთა საშუალებითაა შესაძლებელი. ამასთანავე, მენარმეები მუშაობენ განსაკუთრებულ ინსტიტუციურ, ფინანსურ და ინფრასტრუქტურის პირობებში, რაზეც, თავის მხრივ, ადგილობრივი თვითმმართველობის ორგანოთა გადაწყვეტილებები ზემოქმედებს. გამომდინარე აქედან, სტრატეგიის წარმატებით განხორციელებისთვის ძალზე მნიშვნელოვანია გადაწყვეტილებების მიღების პროცესში დიალოგი მუნიციპალიტეტის ადმინისტრაციასა და მენარმეთა წარმომადგენლებს შორის, რათა გააზრებულ და გათვალისწინებულ იქნას გადაწყვეტილებათა შესაძლო ეკონომიკური და სოციალური შედეგები.



ამჟამად, დიდი შემოსავლის მქონე სამენარმეო სფეროები ადგილობრივ დონეზე მრეწველობა, საბანკო მომსახურება, ვაჭრობა და რესტორნებია. პერსპექტიულია დამამუშავებელი მრეწველობა. ზოგი საზოგადოებრივი მომსახურება კერძო სექტორის დახმარებით ხორციელდება: ესაა ელექტროენერჯის მიწოდება, გზების მშენებლობა და გაზის მიწოდება. საზოგადოებრივი მომსახურების ტიპებს, როგორცაა წყალმომარაგება, კომუნალური მომსახურება, ჯანდაცვა, სპორტი, კულტურა და ახალგაზრდული საკითხები, უზრუნველყოფენ ადგილობრივი თვითმმართველობის მიერ ჩამოყალიბებული კომპანიები.

ადგილობრივი თვითმმართველობის ძირითადი მიზანი სამენარყო სფეროში არის ის, რომ შექმნას კერძო სექტორისთვის ისეთი პირობები, რაც ხელს შეუწყობს ბიზნესის ეფექტურობასა და კონკურენტუნარიანობას.

არასამთავრობო ორგანიზაციები

მესამე სექტორი, ასევე, მნიშვნელოვანია სტრატეგიის განხორციელების თვალსაზრისით. არასამთავრობო ორგანიზაციებს შეუძლიათ მონაწილეობა მიიღონ სოციალური მომსახურების მიწოდებაში, შეზღუდული უნარების მქონე ადამიანების მოვლის, საგანმანათლებლო სამუშაოების, ტრენინგების და სხვა ღონისძიებების საშუალებით. **არასამთავრობო ორგანიზაციები, ასევე, შესაძლოა, მოგვევლინონ ადგილობრივი თვითმმართველობის წარმატებულ პარტნიორებად უცხოური ინვესტიციების მოზიდვისას.** ისინი, როგორც წესი, წარმოადგენენ ექსპერტული ცოდნის წყაროს, მათ ასევე შეუძლიათ პრობლემების სხვადასხვა პერსპექტივიდან დანახვა, რაც ადგილობრივი გადაწყვეტილების მიღების პროცესში ხშირად ფასდაუდებელი აქტივია.

ქ. რუსთავში სხვადასხვა სფეროში საქმიანობენ შემდეგი არასამთავრობო ორგანიზაციები: „რუსთავის საინფორმაციო ცენტრი“, რომელიც ადგილობრივი თვითმმართველობის ორგანოებს საკანონმდებლო-ნორმატიული აქტებით და სიახლეებით უზრუნველყოფს, აგრეთვე, აწარმოებს ქალაქის ვებ-გვერდის განახლებას; „ახალგაზრდა იურისტთა ასოციაცია“, რომელიც ახორციელებს მოქალაქეთა იურიდიულ მომსახურებას და საგანმანათლებლო პროექტებს; „საქართველოს საგანმანათლებლო ინიციატივების ასოციაცია“, რომლის საქმიანობის ძირითად მიმართულებას წარმოადგენს მოსწავლეთა ტრენინგები ეკოლოგიურ საკითხებზე, ინფორმაციულ ტექნოლოგიებზე; „სამოქალაქო განვითარების ცენტრი“, რომლის საქმიანობის ძირითადი მიმართულება სხვადასხვა ტიპის პროექტების განხორციელება, მედიის, საზოგადოებრივი ორგანიზაციებისა და ადგილობრივი თვითმმართველობის ურთიერთობების განვითარების ხელშეწყობაა; „სამოქალაქო განათლების რუსთავის ცენტრი“ დაკავებულია დეცენტრალიზაციის, ადგილობრივი თვითმმართველობის განვითარების ხელშეწყობის საკითხებით; „უნარშეზღუდული ბავშვების მშობელთა ასოციაცია“ ახორციელებს საგანმანათლებლო პროექტებს ნერვული პრობლემების მქონე ბავშვთა მშობლებისათვის; „ბავშვთა და ქალთა ძალადობისაგან დაცვის რეგიონული კომისია“

ატარებს ქალთა ტრენინგებს მათ უფლებათა შესახებ; „თანადგომა“, რომლის ძირითადი საქმიანობა საგანმანათლებლო პროექტების განხორციელებაა; „უნარშეზღუდული ბავშვები და გარემო“ უნარშეზღუდულ ბავშვთა საზოგადოებაში ინტეგრაციას უწყობს ხელს და მათთვის სხვადასხვა მომსახურების განევას უზრუნველყოფს; „დემოსი“ ახორციელებს საგანმანათლებლო პროექტებს მოსწავლეებისა და მასწავლებლებისათვის; „ბავშვი და გარემო“ ქუჩის ბავშვთა დღის ცენტრი.

სტრატეგიის განხორციელების პროცესში ადგილობრივ მოსახლეობაზე ამ ორგანიზაციების ზეგავლენა მნიშვნელოვანია. აქედან გამომდინარე, საჭიროა შესაბამისი მცდელობა მათი შესაძლებლობების განვითარებისა და ახალი, მდგრადი სამოქალაქო ორგანიზაციების ჩამოყალიბების ხელშეწყობის თვალსაზრისით.

სახელმწიფო რწმუნებულის-გუბერნატორის ადმინისტრაცია

გუბერნატორის ადმინისტრაცია ქალაქის განვითარების სტრატეგიის შემუშავებისა და განხორციელების თვალსაზრისით მნიშვნელოვან დაინტერესებულ მხარეს წარმოადგენს. ადმინისტრაცია კრებს სტატისტიკურ მონაცემებს და განიხილავს ეროვნულ დონეზე მიღებულ რეგიონის სოციალურ-ეკონომიკური განვითარების დოკუმენტებს. მის ერთ-ერთ ფუნქციას წარმოადგენს მუნიციპალიტეტების განვითარების გეგმებისა და სტრატეგიების მიმოხილვა და ადგილობრივი ინიციატივებისა და პროექტების ცენტრალურ ხელისუფლებასთან რეკომენდება.

გუბერნატორის ადმინისტრაციას მაკოორდინებელი როლი აკისრია ადგილობრივ თვითმმართველობასა და ცენტრალურ ხელისუფლებას შორის ყოველწლიური განვითარების გეგმების დაფინანსების შესახებ დიალოგის დროს. იგი ხელს უწყობს რეგიონის მუნიციპალიტეტებს შორის თანამშრომლობას და ადგილობრივ განვითარებაში უცხოური ინვესტიციების მოზიდვას.

რეგიონული განვითარების სააგენტო

ქვემო ქართლში რეგიონული განვითარების სააგენტო ჩამოყალიბების სტადიაშია და რეგიონული და მუნიციპალურ დონეზე დაგეგმვისა და განხორციელების პროცესში ერთ-ერთ მთვარ ინსტიტუციად განიხილება. მიზანშეწონილი იქნება სააგენტო არაკომერციული იურიდიული პირის სტატუსით ჩამოყალიბდეს. მოსალოდნელია, რომ

სააგენტოს დაფინანსება ძირითადად ქვემო ქართლის რეგიონის შემადგენელი შვიდი თვითმმართველი ერთეულის, სხვა პარტნიორების, დონორებისა და სხვა ფონდებიდან განხორციელდება.

რეგიონული განვითარების სააგენტომ ხელი უნდა შეუწყოს ადგილობრივი განვითარების სტრატეგიის განხორციელებას მარკეტინგული სტრატეგიების შემუშავების, პოტენციური ინვესტორებისა და ახალი ტექნოლოგიების მოძიების, სპეციფიკური ინსტიტუციური და ბიზნესპროექტების განვითარების მხარდაჭერისა და ადგილობრივი მენარმეებისათვის ტრენინგებისა და სემინარების ორგანიზების მეშვეობით, მათი ბიზნესგეგმების წარმატებული განხორციელებისთვის ბაზის შექმნის მიზნით.

რეგიონული განვითარებისა და ინფრასტრუქტურის სამინისტრო

საქართველოს რეგიონული განვითარებისა და ინფრასტრუქტურის სამინისტრო შექმნილია რეგიონული და ადგილობრივი განვითარების პოლიტიკის შემუშავებისა და განხორციელების მიზნით. იგი ხელს უწყობს უნარების, ინოვაციური შესაძლებლობების, მენარმეობის, მდგრადობის, დასაქმების გაუმჯობესებას, რათა ყველა ადმინისტრაციულ-ტერიტორიულ ერთეულს საკუთარი პოტენციალის სრულად გამოყენების შესაძლებლობა შეექმნას. სამინისტრო კოორდინაციას უწევს და აფინანსებს ადგილობრივი განვითარების პროექტების განხორციელებას, რომლებიც ორიენტირებულია ტერიტორიულ ერთეულებში ეკონომიკური ზრდისა და დასაქმების ამაღლებაზე, ადგილებზე არსებული ცოდნისა და გამოცდილებების გამოყენებაზე და ადგილობრივი მოთხოვნების დაკმაყოფილებაზე.

6. სტრატეგიის მონიტორინგი, შეფასება და განახლება

სტრატეგიის განხორციელების მონიტორინგი და შეფასება საჭიროა, რათა მოხდეს პროცესის განვითარების შეფასება და სტრატეგიაში კორექტივების შეტანისთვის საჭირო ცოდნის უზრუნველყოფა. მონიტორინგის მიზანია პროცესის განვითარების შემოწმება; შეფასების მიზანი კი წარმატების მიღწევის შემოწმებაა.

სტრატეგიის განხორციელება მრავალ ფაქტორთან დაკავშირებული კომპლექსური პროცესია. გარე ფაქტორები მუდმივად ცვალებადია, რაც ახალი საჭიროებებისა და პრობლემების წარმოშობას აძლევს ბიძგს. შემოთავაზებული

გადაწყვეტილებებიდან ზოგი, შესაძლოა შეუსაბამო აღმოჩნდეს და, დანერგვის მიუხედავად, მოსალოდნელი შედეგი არ მოიტანოს. ასევე, შესაძლოა აღმოჩნდეს, რომ საჭირო რესურსების უზრუნველყოფა არ მომხდარა, ამის შედეგად კი ღონისძიებათა ნაწილის შესრულება შეუძლებელი გახდა. ეს ყველაფერი სამოქმედო გეგმებში ცვლილებების შეტანას მოითხოვს. ეს ცვლილებები უნდა დაეფუძნოს განხორციელების მონიტორინგისა და შეფასების პროცესს.

სტრატეგიის განხორციელებისას ღონისძიებების გამჭვირვალობა და ანგარიშვალდებულება, განსაკუთრებით, სახელმწიფო ფონდების გამოყენების შემთხვევაში, ასევე, მოითხოვს მონიტორინგსა და შეფასებას. დაინტერესებულ მხარეებს სურთ იცოდნენ, ვინ, რისთვის და როგორ ხარჯავს ამ სახელმწიფო ფონდებს და მიაღწევს თუ არა დაგეგმილ შედეგს.

მონიტორინგიც და შეფასებაც საჭიროებს კრიტიკიუმებს. სტრატეგიის განხორციელების მონიტორინგისა და შეფასებისთვის მაჩვენებელთა სისტემაა საჭირო. მაჩვენებლები არის ის, რაც დაგვანახვებს, თუ რა ხდება კომპლექსური პროცესების დროს და გვეხმარება მოქმედებათა წარმატების/წარუმატებლობის განსაზღვრაში.

ადგილობრივ დონეზე მაჩვენებელთა სისტემა ფოკუსირებული უნდა იყოს ვადების დაცვაზე, ფონდების ათვისების დონესა და მიღწეულ შედეგებზე. იმისათვის, რომ მაჩვენებლები ეფექტური იყოს, სავალდებულოა საბაზისო სიტუაციაზე ინფორმაციის არსებობა.

ამჟამად, ქალაქის დონეზე ხდება პროექტებისა და მომსახურების მიწოდების მონიტორინგი. სპეციალური კომისია აფასებს სამუშაოებს და ამზადებს ანგარიშებს. კონკრეტული პროექტის წარმატება განისაზღვრება ადგილობრივი მოსახლეობისგან მიღებული უკუკავშირის მეშვეობით, მოსახლეობასთან ამ მიზნით ორგანიზებული შეხვედრების დახმარებით. განხორციელებული პროექტებისა და მომსახურების შედეგების შეფასებისთვის გამოყენებული მაჩვენებლებიდან ზოგი მოცემულია ქვემოთ:

- 1) დრო
- 2) ხარისხი
- 3) ადგილობრივი მოსახლეობის აზრი/დამოკიდებულება

ადგილობრივი განვითარების სტრატეგიის განხორციელების შემთხვევაში მისი ზემოქმედების შეფასების ძირითადი კრიტერიუმებია:

- უმუშევრობის დონის შემცირება

- დემოგრაფიული მაჩვენებლების სტაბილიზაცია

- სოციალური სტანდარტების ამაღლება
- გაუმჯობესებული გარემო პირობები
- სიცოცხლისუნარიანი კულტურა, განათლებისა და ჯანმრთელობის ინსტიტუტები

შედეგების შეფასებისას გამოყენებული იქნება შემდეგი მაჩვენებლები:

- ქალაქის ერთ სულ მოსახლეზე შემოსავალი

- უმუშევრობის დონე
- ნაღდი ფული ერთ სულ მოსახლეზე
- მოსახლეობის რაოდენობა და შემადგენლობა/სტრუქტურა

- ჰაერისა და წყლის დაბინძურების შემცირება

- სტრუქტურული რაოდენობა და ადგილობრივი კულტურული ცხოვრების ინტენსივობა

შესაძლებელია მაჩვენებელთა ნაკრების გაფართოებაც იმ სოციალურ-ეკონომიკური მაჩვენებლების ხარჯზე, რომელიც სამოქმედო გეგმაში გაერთიანებული პროექტების კონკრეტულ და ზოგად ეფექტსა და ზემოქმედებას აღწერს.

აღმასრულებელი ორგანო სტრატეგიის განხორციელებისა და ადგილობრივი განვითარების პროგრესის გასაზომად საჭირო ინფორმაციას ყოველწლიურად შეაგროვებს. ყოველწლიური ანგარიში მაჩვენებლების შესახებ მომზადდება სამოქმედო გეგმაში მოცემული განვითარების ღონისძიებების დახმარებით. ეს ანგარიში საფუძვლად დაედება საკრებულოს მიერ შედეგების ყოველწლიურ ანალიზს.

რამდენადაც ქალაქის განვითარების სტრატეგია წარმოადგენს ღია, მოქნილ და განვითარებად დოკუმენტს, მისი განახლება ცვალებადი რეალობების გათვალისწინებით უნდა მოხდეს.

ქალაქის სოციალურ კაპიტალში ინვესტირების გაზრდის მიზნით, აღმასრულებელ ორგანოს ასევე შეუძლია მიიღოს გადაწყვეტილება პროგრესის შეფასების უფრო ფართო თანამონაწილეობით პროცესის მეშვეობით, მასში უფრო მეტი სხვადასხვა დაინტერესებული პირის ჩართვით, ვიდრე საკრებულოშია წარმოდგენილი. თანამონაწილეობით შეფასება ხორციელდება სტრატეგიის განვითარებასა და განხორციელებაში მონაწილე პირებთან ერთად. ასეთია ჩამოყალიბებული ფოკუსჯგუფები, ბიზნეს-საზოგადოებისა და არასამთავრობო ორგანიზაციების წარმომადგენლები.

თანამონაწილეობით შეფასების ძირითადი პრინციპებია:

- ადგილობრივი მოსახლეობა აქტიური მონაწილე უნდა იყოს – არა უბრალოდ ინფორმაციის წყარო
- დაინტერესებული პირები აფასებენ, გარეშე პირები ამ პროცესს ხელს უწყობენ
- მონიტორინგმა და შეფასებამ ხელი უნდა შეუწყოს დაინტერესებულ მხარეთა ანალიზისა და პრობლემების მოგვარების შესაძლებლობების გაუმჯობესებას/ზრდას
- პროცესმა უნდა უზრუნველყოს მზაობა სრულყოფისთვის რეკომენდირებული ღონისძიებების განსახორციელებლად.

ადგილობრივი მოსახლეობა აქტიური მონაწილე უნდა იყოს – არა უბრალოდ ინფორმაციის წყარო

დაინტერესებული პირები აფასებენ, გარეშე პირები ამ პროცესს ხელს უწყობენ

მონიტორინგმა და შეფასებამ ხელი უნდა შეუწყოს დაინტერესებულ მხარეთა ანალიზისა და პრობლემების მოგვარების შესაძლებლობების გაუმჯობესებას/ზრდას

პროცესმა უნდა უზრუნველყოს მზაობა სრულყოფისთვის რეკომენდირებული ღონისძიებების განსახორციელებლად.



რუსთავის განვითარების სტრატეგია დამტკიცებულია თვითმმართველი ქალაქის საკრებულოს მიერ 2009 წლის 13 მაისის №408 განკარგულების საფუძველზე.

განხორციელების პირველ ეტაპზე ქალაქის განვითარების სტრატეგიის კორექტირება ჩვეულებრივზე ადრეა მოსალოდნელი, რასაც ძირითადად ორი ფაქტორი განაპირობებს: ქვეყანაში მიმდინარე დინამიური პროცესები და ის ფაქტი, რომ ეს გახლავთ ქალაქის განვითარების სტრატეგიის შემუშავების პირველი პრეცედენტი რუსთავის თვითმმართველობაში.

რუსთავის თვითმმართველობას დაგეგმილი აქვს სტრატეგიის დოკუმენტის სამოქმედო გეგმის ნაწილის პირველი განხილვა, თვითმმართველი ერთეულის მიმდინარე წლის ბიუჯეტის შესრულების განხილვისა და მომდევნო წლის ბიუჯეტის დაგეგმვის პარალელურად.

დანართი 1

დანართი 1 მიწის ფონდის განაწილება 2007 წლის 1 იანვრის მდგომარეობით
(ჰექტარი)

| მიწათმოსარგებლობის დახასიათება | ფართობი | | | |
|--|-------------------------------|------------------------------------|-------------------------------------|-------|
| | კერძო საკუთრების მიწები | სახელმწიფო საკუთრების მიწები | ადგილობრივი საკუთრების მიწები | სულ |
| I (I+II+III) საერთო ფართობი | - | - | - | 6 060 |
| II არასასოფლო-სამეურნეო დანიშნულების მიწები | - | - | - | - |
| ა) ტყეები | - | - | 1 028 | - |
| ბ) მინდორსაცავი ტყის ბილიკები | - | - | - | - |
| გ) ბუჩქნარი | - | - | - | - |
| დ) წყლები | - | 953 | | - |
| ე) ჭაობები | - | | | - |
| ვ) გზით დაკავებული | - | 314 | 314 | - |
| ზ) რკინიგზის ქვეშ | - | 90 | | - |
| თ) შენობით დაკავებული | - | | | - |
| ი) სამრეწველო და სპეც. დანიშნულების | - | 1 309 | 1 309 | - |
| III სასოფლო-სამეურნეო დანიშნულების მიწები | - | - | - | - |
| ა) საძოვარი | - | - | - | - |
| ბ) სათიბი | - | - | - | - |
| გ) სახნავი | 270 | - | - | - |
| გ.ა) ერთწლიანი ნარგავები | - | - | - | - |
| გ.ბ) მრავალწლიანი ნარგავები | - | - | - | - |

წყარო: ქ. რუსთავის მიწათსარგებლობის ბალანსი, 2006 წ. ლუიზა გელაშვილი

დანართი 2 აუთვისებელი/გამოუყენებელი მიწის პროცენტული წილი, რომელიც ზონირებულია სამრეწველო, კომერციული და საცხოვრებელი დანიშნულებისათვის

| | სულ მიწის ფონდი | მ.შ. აუთვისებელი | პროცენტული წილი | გამოუყენებელი | პროცენტული წილი |
|---------------------------|-----------------|------------------|-----------------|---------------|-----------------|
| სამრეწველო | | 1 662 | 10% | | |
| კომერციული | | | | | |
| საცხოვრებელი დანიშნულების | | | | | |

წყარო: ქ. რუსთავის მიწათსარგებლობის ბალანსი, 2006 წ. ლუიზა გელაშვილი

დანართი 3 მოსახლეობის განაწილება ასაკის მიხედვით 2007 წლის მონაცემებით

| ასაკობრივი განაწილება | ქალაქის მოსახლეობა | | დაბის მოსახლეობა | | სოფლის მოსახლეობა | | საერთო რაოდენობა | |
|-------------------------|--------------------|---------------|------------------|----------|-------------------|----------|------------------|---------------|
| | ქალი | მამაკაცი | ქალი | მამაკაცი | ქალი | მამაკაცი | ქალი | მამაკაცი |
| 0 – 6 | 3 837 | 4 187 | - | - | - | - | 3 837 | 4 187 |
| 7 – 17 | 9 042 | 9 645 | - | - | - | - | 9 042 | 9 645 |
| 18 – 25 | 8 278 | 8 475 | - | - | - | - | 8 278 | 8 475 |
| 26 – 35 | 8 749 | 8 619 | - | - | - | - | 8 749 | 8 619 |
| 36 – 45 | 10 237 | 8 622 | - | - | - | - | 10 237 | 8 622 |
| 46 – 55 | 10 450 | 8 855 | - | - | - | - | 10 450 | 8 855 |
| 56 – 65 წლამდე | 4 948 | 4 295 | - | - | - | - | 4 948 | 4 295 |
| 65 და მეტი | 5 464 | 3 613 | - | - | - | - | 5 464 | 3 613 |
| საერთო რაოდენობა | 61 005 | 56 311 | - | - | - | - | 61 005 | 56 311 |

წყარო: სტატისტიკის დეპარტამენტის მარნეულის სამმართველო. ჯამბულ იოსელიანი

დანართი 4 მოსახლეობის რაოდენობა 2004-2007 წლებში

| ადმინისტრაციული ერთეულის დასახელება | 2004 | 2005 | 2006 | 2007 |
|-------------------------------------|---------|---------|---------|---------|
| თვითმმართველი ქ. რუსთავი | 115 531 | 118 179 | 117 935 | 117 316 |

წყარო: სტატისტიკის დეპარტამენტის მარნეულის სამმართველო. ჯამბულ იოსელიანი

დანართი 5 ეთნიკური ჯგუფების რაოდენობა 2004-2007 წლებში

ქალაქ რუსთავის მოსახლეობის განაწილება უპირატესი ეროვნებების მიხედვით 2002 წლის მოსახლეობის საყოველთაო აღწერით

| ადმინისტრაციული ერთეულის დასახელება | მოსახლეობა სულ | ქართველი | აფხაზი | ოსი | სომეხი | რუსი | აზერბაიჯანელი | ბერძენი | უკრაინელი | იეზიდი | სხვა |
|-------------------------------------|----------------|----------|--------|-------|--------|-------|---------------|---------|-----------|--------|------|
| რუსთავი | 116 384 | 102 151 | 44 | 1 410 | 2 809 | 3 563 | 4 993 | 257 | 395 | 293 | 469 |

წყარო: სტატისტიკის დეპარტამენტის მარნეულის სამმართველო. ჯამბულ იოსელიანი
დანართი 6 შობადობისა და სიკვდილიანობის მაჩვენებლები

| მაჩვენებელი | 2004 | 2005 | 2006 | 2007 |
|---------------------------|-------|-------|-------|-------|
| შობადობა | 1 333 | 1 321 | 1 315 | 1 330 |
| გარდაცვალება | 916 | 980 | 1 104 | 1 120 |
| ჩვილ ბავშვთა გარდაცვალება | 15 | 6 | 2 | 7 |

წყარო: აიპ ქ. რუსთავის „საზოგადოებრივი ჯანმრთელობისა და უსაფრთხო გარემოს უზრუნველყოფის ცენტრი“. დავით ბეგაშვილი

დანართი 7 მიგრაციის ტენდენცია 2004-2007 წლები

| | 2004 | 2005 | 2006 | 2007 |
|------------|------|------|------|------|
| ქ. რუსთავი | 157 | 2532 | -398 | -719 |
| ჯამი | 157 | 2532 | -398 | -719 |

წყარო: სტატისტიკის დეპარტამენტის მარნეულის სამმართველო

დანართი 8 იძულებით გადაადგილებული პირების რაოდენობა 2007 წლის მდგომარეობით

| | კერძო სექტორი | ორგანიზაციული სექტორი | სულ |
|------------|---------------|-----------------------|-------|
| ქ. რუსთავი | 2 140 | 1 735 | 3 875 |

წყარო: საქართველოს ლტოლვილთა და განსახლების სამინისტროს ქვემო ქართლის, მცხეთა-მთიანეთისა და კახეთის სამმართველო. მერაბ გელაშვილი

2008 წლის აგვისტოს მოვლენების შემდგომ ქ. რუსთავში განთავსებული იძულებით გადაადგილებული პირების რაოდენობა

| | კერძო სექტორი | ორგანიზაციული სექტორი | სულ |
|------------|---------------|-----------------------|-------|
| ქ. რუსთავი | - | 2 500 | 2 500 |

წყარო: ქ. რუსთავის თვითმმართველობის მიერ აგვისტოს მოვლენების გამო შექმნილი საგანგებო შტაბი

დანართი 9 ზოგადსაგანმანათლებლო და სკოლამდელი აღზრდის დაწესებულებები 2007 წლის მდგომარეობით

| დასახლებული პუნქტი | ზოგადსაგანმანათლებლო სკოლების რაოდენობა | მოსწავლეთა რაოდენობა | სკოლამდელი ასაკის აღსაზრდელთა რაოდენობა |
|--------------------|---|----------------------|---|
| ქ. რუსთავი | საჯარო — 28 კერძო — 16 | 20 231 | 3 585 |

წყარო: განათლების სამინისტროს რუსთავის რესურსცენტრი რუსთავის მერიის სოციალური მომსახურების, კულტურისა და სპორტის სამსახური

დანართი 10 სოციალური დახმარებების მიმღებთა რაოდენობა 2007 წელი

| დასახლებული პუნქტი | „სოციალურად დაუცველი ოჯახების მონაცემთა ერთიან ბაზაში“ რეგისტრირებული ოჯახების რაოდენობა, რომელთა სარეიტინგო ქულა არ აღემატება 70 000-ს | სოციალური დახმარების მიმღები პირები 18 წ-მდე | შეზღუდული შესაძლებლობის მქონე პირები 18 წ-მდე |
|--------------------|---|--|---|
| ქ. რუსთავი | 4 438 ოჯახი 11 792 კაცი | 2 775 | 104 |

წყარო: სოციალური სუბსიდიების სააგენტო

დანართი 11 2007 წელს განხორციელებული მუნიციპალური პროგრამები
ლარი

| # | პროგრამის დასახელება | გეგმა | ფაქტი | ნაშთი |
|----|---|---------|---------|-------|
| I | II | III | IV | V |
| 1 | I ჯგუფის უსინათლო ინვალიდების დახმარების პროგრამა | 3 600 | 3 600 | 0 |
| 2 | ქ. რუსთავში მცხოვრებ უხუცეს დღეგრძელთა (100 და მეტი ასაკის) დახმარების პროგრამა | 900 | 900 | 0 |
| 3 | მუნიციპალური მოხუცებულთა სახლის პროგრამა | 24 300 | 24 300 | 0 |
| 4 | მინიმალური სასურსათო პროგრამა | 484 300 | 480 800 | 3 500 |
| 5 | მარტოხელა პენსიონერთა დახმარების პროგრამა | 12 800 | 12 800 | 0 |
| 6 | მარტოხელა სოციალურად დაუცველი მოსახლეობისათვის სარიტუალო მომსახურების ანაზღაურების პროგრამა | 2 200 | 2 200 | 0 |
| 7 | ინტეგრირებული სკოლა—ბალის, „ბალავრის“ დახმარების პროგრამა | 3 500 | 3 500 | 0 |
| 8 | სოციალურად დაუცველი ოჯახების შეღავათები სასმელი წყლის მოხმარებაზე | 615 000 | 614 700 | 300 |
| 9 | სოციალურად დაუცველი ოჯახების შეღავათები საყოფაცხოვრებო ნარჩენების გატანის გადასახადზე | 95 000 | 95 000 | 0 |
| 10 | სოციალურად დაუცველი ოჯახების შეღავათები ჩამდინარე წყლების (კანალიზაცია) გადასახადზე | 93 100 | 93 100 | 0 |

| | | | | |
|----|---|------------------|------------------|---------------|
| 11 | მოქალაქეთა უზრუნველყოფის პროგრამა ინდივიდუალური სამედიცინო დახმარებითა და სამკურნალო საშუალებებით | 74 800 | 74 800 | 0 |
| 12 | საზოგადოებრივი ჯანდაცვის პროგრამა | 13 400 | 13 400 | 0 |
| 13 | სანიტარიულ-ჰიგიენური ღონისძიებები | 6 300 | 6 300 | 0 |
| 14 | სადერატიზაციო ღონისძიებები | 4 300 | 4 300 | 0 |
| 15 | 3—15 წლამდე ბავშვთა სამედიცინო მომსახურების 20%-იანი თანაგადახდა | 1 800 | 1 800 | 0 |
| 16 | 24-საათიანი ამბულატორიული ტრავმატოლოგიური მომსახურება | 11 500 | 11 500 | 0 |
| 17 | საქართველოს დამოუკიდებლობის დღისადმი მიძღვნილი ღონისძიება | 4 000 | 4 000 | 0 |
| 18 | ბოლო ხარის კონცერტი | 7 000 | 7 000 | 0 |
| 19 | რუსთაველაქობა—2007 | 30 000 | 30 000 | 0 |
| 20 | გიორგობისა და ვარდების რევოლუციის დღესასწაული | 4 500 | 4 500 | 0 |
| 21 | საახალწლო ღონისძიებების ორგანიზება | 30 000 | 22 900 | 7 100 |
| 22 | ქორეოგრაფიული მომსახურების პროგრამა | 10 000 | 10 000 | 0 |
| 23 | ვოკალურ-კლასიკური მუსიკით მომსახურების პროგრამა | 20 000 | 20 000 | 0 |
| 24 | კამერული მუსიკით მომსახურების პროგრამა | 17 000 | 17 000 | 0 |
| 25 | ფოლკლორული მუსიკით მომსახურების პროგრამა | 10 000 | 10 000 | |
| 26 | საუკეთესო სპორტსმენებისა და მწვრთნელების დაჯილდოება | 2 500 | 2 500 | 0 |
| 27 | ახალგაზრდა შემოქმედთა ინციატივების დაფინანსება | 2 000 | 200 | 1 800 |
| 28 | სტუდენტური ლაშქრობები | 6 000 | 6 000 | 0 |
| 29 | პროგრამა „პატრიოტები“ | 30 700 | 30 700 | 0 |
| 30 | ახალი სასწავლო წლის მილოცვა | 9 200 | 9 200 | 0 |
| | სულ | 1 801 400 | 1 770 700 | 30 000 |

წყარო: რუსთავის მერიის სოციალური მომსახურების, კულტურისა და სპორტის სამსახური

დანართი 12 2008 წელს განხორციელებული მუნიციპალური პროგრამები

ლარი

| # | სოციალური პროგრამების დასახელება რუსთავის ბიუჯეტი 2008 წ. | ჯეგმა |
|---|--|---------|
| 1 | მუნიციპალური მოხუცებულთა სახლის პროგრამა | 54 794 |
| 2 | მინიმალური სასურსათო პროგრამა | 772 758 |
| 3 | მარტოხელა სოციალურად დაუცველი მოსახლეობისათვის სარიტუალო მომსახურების ანაზღაურების პროგრამა | 3 000 |
| 4 | “ახალი ცხოვრების დასაწყისი – ქუჩის ბავშვების პროექტი” | 9 781 |
| 5 | სამშობლოს ტერიტორიული მთლიანობისათვის დაღუპულთა და ომის შემდეგ გარდაცვლილ მეომართა სარიტუალო მომსახურების პროგრამა | 21 000 |
| 6 | იძულებით გადაადგილებულ პირთა დაკრძალვის ხარჯი | 1 500 |

| | | |
|----|--|-------------------|
| 7 | სოციალურად დაუცველი ოჯახების შეღავათები ელექტროტრანსპორტით მგზავრობისას | 70 400 |
| 8 | სოციალურად დაუცველი ოჯახების შეღავათები სასმელი წყლისა და ჩამდინარე წყლების (კანალიზაციის) გადასახადზე | 787 590 |
| 9 | სოციალურად დაუცველი ოჯახების შეღავათები საყოფაცხოვრებო ნარჩენების გატანის გადასახადზე | 105 012 |
| 10 | რუსთაველი ვეტერანების შეღავათები რუსთავის მუნიციპალური ტრანსპორტით მგზავრობისას | 79 048 |
| 11 | მრავალშვილიან ოჯახთა შეღავათები რუსთავის მუნიციპალური ტრანსპორტით მგზავრობისას | 7 872 |
| 12 | მარტოხელა სოციალურად დაუცველი მოსახლეობის ტრანსპორტირების პროგრამა | 2 000 |
| 13 | დეენილ ბავშვთა გათავისუფლება საბავშვო ბაგა-ბაღის გადასახადისაგან | 59 800 |
| 14 | მოქალაქეთა უზრუნველყოფის პროგრამა ინდივიდუალური სამედიცინო დახმარებითა და სამკურნალო საშუალებებით | 250 000 |
| 15 | სამხედრო ძალებში გასაწვევ მოქალაქეთა სამედიცინო შემოწმება | 3 900 |
| 16 | წვევამდელთა სამხედრო-სავალდებულო სამსახურის მომზადების პროგრამა | 28 000 |
| | ჯამი | 22 256 455 |

| # | კულტურული პროგრამების დასახელება რუსთავის ბიუჯეტი, 2008 წ. | გეგმა |
|----|---|--------|
| 1 | კლასიკური ვოკალური მუსიკით მომსახურების პროგრამა | 20 000 |
| 2 | ფოლკლორული მუსიკით მომსახურების პროგრამა | 10 000 |
| 3 | ქორეოგრაფიული მომსახურების პროგრამა | 15 000 |
| 4 | ახალი სასწავლო წლის დაწყების მილოცვა | 4 500 |
| 5 | ახალი წლის მილოცვა მზრუნველობამოკლებული, უნარშეზღუდული ბავშვების, მოხუცებისა და მრავალშვილიანი ოჯახებისთვის | 1 500 |
| 6 | ბავშვთა საერთაშორისო დღისადმი მიძღვნილი ღონისძიება | 2 000 |
| 7 | გიორგობისა და ვარდების რევოლუციის დღესასწაული | 5 000 |
| 8 | კამერული მუსიკით მომსახურების პროგრამა | 17 000 |
| 9 | კონკურსი „ნიკე — 2008“ | 5 000 |
| 10 | რუსთაველაქობა — 2008 | 20 000 |
| 11 | საახალწლო ღონისძიებების ორგანიზება | 30 000 |
| 12 | საქართველოს დამოუკიდებლობის დღისადმი მიძღვნილი ღონისძიება | 5 000 |
| 13 | ახალგაზრდა შემოქმედთა წახალისების პროგრამა | 3 000 |

წყარო: რუსთავის მერიის სოციალური მომსახურების, კულტურისა და სპორტის სამსახური

დანართი 13 სტაციონარული დაწესებულებები 2007 წლის მდგომარეობით

| სტაციონარული დაწესებულების დასახელება | საწოდების რაოდენობა | სამედიცინო პერსონალის რაოდენობა | მიმართების რიცხვი | ადგილმდებარეობა |
|--|---------------------|---------------------------------|-------------------|--------------------------------------|
| ს.ს. „რუსთავის ცენტრალური საავადმყოფო“ | 198 | 120 | 33 231 | ქ. რუსთავი წმ. ნინოს ქ. 3 |
| შპს „ქ.რუსთავის მეტალურგიული კომბინატის სამკურნალო-სარეაბილიტაციო კომპლექსი“ | 45 | 192 | 866 | ქ. რუსთავი გაგარინის ქ. 8 |
| ს.ს. „რუსთავის სამშობიარო“ | 35 | 210 | 1 500 | წმ. ნინოს ქ. 3 |
| შპს „რუსთავის 2 საავადმყოფო“ ს.ს. „რუსთავის ბავშვთა საავადმყოფო“ | 17 70 | 86 94 | 4 311 2 498 | ქ. რუსთავი VII მ/რ წმ. ნინოს ქ. 5 |

წყარო: აიპ ქ. რუსთავის „საზოგადოებრივი ჯანმრთელობის და უსაფრთხო გარემოს უზრუნველყოფის ცენტრი“. დავით ბეგაშვილი

ამბულატორიულ-პოლიკლინიკური დაწესებულებები

| ამბულატორიულ-პოლიკლინიკური დაწესებულების დასახელება | ერთ ცვლაში ავადმყოფთა მიღების რიცხვი | სამედიცინო პერსონალის რაოდენობა | მიმართების რიცხვი | ადგილმდებარეობა |
|--|--------------------------------------|---------------------------------|-------------------|---------------------------------|
| ს.ს. „ქ. რუსთავის 2 სამკურნალო-დიაგნოსტიკური ცენტრი“ | 128 | 161 | 81 501 | ქ. რუსთავი მესხიშვილის ქ. 1ა |
| ს.ს. „ქ. რუსთავის 1 დიაგნოსტიკური ცენტრი“ | 10 | 78 | 66 244 | ოდიშარას 19 |

წყარო: აიპ ქ. რუსთავის „საზოგადოებრივი ჯანმრთელობის და უსაფრთხო გარემოს უზრუნველყოფის ცენტრი“. დავით ბეგაშვილი

დანართი 14 კულტურული დაწესებულებები

| დასახელება | რაოდენობა | საკუთრების ფორმა |
|--------------------------|-----------|---|
| საკლუბო თეატრი | 1 | კერძო |
| დრამატული თეატრი | 1 | მუნიციპალური |
| კინოთეატრი | 1 | შპს. „ქართული ფილმი“ |
| კულტურის სახლი | 2 | მუნიციპალური |
| ბიბლიოთეკა | 4 | მუნიციპალური |
| მხარეთმცოდნეობის მუზეუმი | 1 | მუნიციპალური |
| საცურაო აუზი | 4 | 1— მოქმედია კერძო, 3— დახურული მუნიციპალური |

წყარო: რუსთავის თვითმმართველობის მინისა და ქონების მართვის სამსახური

დანართი 15 სპორტულ-რეკრეაციული ობიექტები/ზონები

| | რაოდენობა | საკუთრების ფორმა |
|--------------------------|-----------|------------------|
| მინი-სტადიონი | 16 | მუნიციპალური |
| ტყე-პარკი ხელოვნური ტბით | 1 | მუნიციპალური |
| პარკი | 8 | მუნიციპალური |

წყარო: რუსთავის მერიის სოციალური მომსახურების, კულტურისა და სპორტის სამსახური

დანართი 16 კულტურული ღონისძიებები

პროგრამული

1. დედის დღისადმი მიძღვნილი ღონისძიება (ყოველწლიური, 3 მარტი)
2. საქართველოს დამოუკიდებლობის დღისადმი მიძღვნილი ღონისძიება (ყოველწლიური, 26 მაისი)
3. ბავშვთა საერთაშორისო დღისადმი მიძღვნილი ღონისძიება (ყოველწლიური, 1 ივნისი)
4. ფესტივალი „ნიკე — 2008“ (მაისი)
5. ახალი სასწავლო წლის დაწყების მილოცვა (ყოველწლიური, სექტემბერი)
6. რუსთაველაქობა (ყოველწლიური, ოქტომბერი)
7. გიორგობისა და ვარდების დღესასწაული (ნოემბერი)
8. საახალწლო ღონისძიებების ორგანიზება (ყოველწლიური, დეკემბერი)

არაპროგრამული

9. დედაენის დღის აღნიშვნა (14 აპრილი)
10. გამოჩენილი ქართველი ინჟინრის ნიკოლოზ ჭიპაშვილის იუბილე (28 მარტი)

წყარო: რუსთავის მერიის სოციალური მომსახურების, კულტურისა და სპორტის სამსახური

დანართი 17 საცხოვრებელი შენობა-ნაგებობები 2007 წლის მდგომარეობით

| საცხოვრებელი შენობები | ქალაქი | |
|---------------------------------|-------------------|---------------------|
| | მთლიანი რაოდენობა | მძიმე მდგომარეობაში |
| საცხოვრებელი სახლების რაოდენობა | 2 269 | 27 |
| დაკავებული სახლები | | |
| გამოუყენებელი სახლები | 2 | |
| დროებით დაკავებული | 5 | |

წყარო: რუსთავის მერიის ტერიტორიული მართვის სამსახურები

დანართი 18 საყოფაცხოვრებო პირობები

| ადმინისტრაციული-ტერიტორიული ერთეული | ოჯახების რაოდენობა | ცენტრალური წყალმომარაგება | | გაზმომარაგებით უზრუნველყოფილი ოჯახების რაოდენობა | საკანალიზაციო სისტემით უზრუნველყოფილი ოჯახები |
|-------------------------------------|--------------------|---|---|--|---|
| | | ცენტრალური წყალმომარაგებით უზრუნველყოფილი ოჯახები | კვირაში წყლის მიწოდების საშ. საათების რაოდენობა | | |
| რუსთავი | 31 218 | 31 218 | 126 სთ | 31 208 | 31 218 |

წყარო: რუსთავის მერიის ტერიტორიული მართვის სამსახურები

დანართი 19 კავშირგაბმულობის სისტემები

| ადმინისტრაციული ერთეული | ოჯახების რაოდენობა | სატელეფონო ქსელში ჩართულ აბონენტთა რაოდენობა | მობილური ქსელების მუშაობის ხარისხი (ოპერატორი) | ინტერნეტით უზრუნველყოფა (ოპერატორი) |
|-------------------------|--------------------|--|--|-------------------------------------|
| რუსთავი | 32 183 | 29 500 | მაგთი — კარგი | საშუალო |
| | | | ჯეოსელი — კარგი | ოპერატორი „კავკაზუს ონლაინი“ |
| | | | ბილაინი — კარგი | |

წყარო: რუსთავის მერიის ინფრასტრუქტურის სამსახური

დანართი 20 ქ. რუსთავის ხიდები:

1. ცენტრალური ხიდი, აშენდა 1952 წელს, ამორტიზებული, სარემონტო-გამაგრებითი სამუშაოები ჩატარდა 2007 წელს, საგარანტიო ვადა 5 წ.
2. კუზიანი ხიდი, აშენდა 1971 წელს, ამორტიზებული, კაპიტალურად შეკეთდა 2005 წელს, საგარანტიო ვადა 5 წ.
3. კაშხლის ხიდი, აშენდა 1989 წელს, ამორტიზებული, კაპიტალურად შეკეთდა 2008 წელს, საგარანტიო ვადა 5 წ.
4. რკინიგზის გადასასვლელი ხიდი, აშენდა 1989 წელს, ამორტიზებული, კაპიტალურად შეკეთდა 2008 წელს, საგარანტიო ვადა 5 წ.

წყარო: რუსთავის მერიის ინფრასტრუქტურის სამსახური

დანართი 21 მსხვილი სანარმოები 2007 წელი

| მსხვილი სანარმოები | მდებარეობა | საქმიანობა |
|-----------------------|------------------|-------------------------------|
| შპს "ქართული ცემენტი" | გორგასლის ქ., 61 | ცემენტის წარმოება |
| სს "ენერჯი ინვესტი" | უზნაძის ქ., 137 | მინერალური სასუქების წარმოება |

| | | |
|--|---|---|
| შპს "ბიგ კომპანი" | რუსთაველის გამზ., 5 | საბითუმო ვაჭრობა მინერალური სასუქებით |
| შპს "უოლსთორითი" | მესხიშვილის და შარტავას ქუჩების გადაკვეთა | რესტორნები |
| შპს "რუსთავი-50" | მეგობრობის გამზ., 6 | სხვა საცალო ვაჭრობა არასპეციალიზებულ მაღაზიებში |
| შპს "საქართველოს ცენტრალური კავშირგაბმულობის კორპორაცია" | მეგობრობის გამზ., 2 | ელექტროკავშირი |
| სს "თუჯი XXI" | გაგარინის ქ., 12 | საკუთარი არასაცხოვრებელი უძრავი ქონების გაქირავება |
| შპს "ფოლადი -2001" | მარის არხის მე-3 დასახლება | მანქანათმშენებლობის ძირითადი ტექნოლოგიური პროცესები |
| შპს "დელტა-კონტაქტი" | გაგარინის ქ., 12 | მავთულის ნაკეთობების წარმოება |
| შპს "ვაგონშემკეთებელი კომპანია" | მაზნიაშვილის ქ., 2 | რკინიგზისა და ტრამვაის ლოკომოტივებისა და მოძრავი შემადგენლობის რემონტი (სპეციალიზებული) |
| სს "გორგასალი" | მშენებელთა ქ., 66 | ფოლადის ჩამოსხმა |
| შპს "'სინათლე'" | მშენებელთა ქ., 175ა | ცემენტის წარმოება |
| სს "ჭაიდელებერგ ჯორჯია" | მშენებელთა ქ., 70 | ცემენტის წარმოება |
| სს "რუსთავის მეტალურგიული ქარხანა" | გაგარინის ქ., 12 | ფოლადის მილების წარმოება |
| შპს "ბედეგი" | გაგარინის ქ., 21 | საკედლე ბლოკების წარმოება |
| შპს "გზატკეცილი" | გაგარინის ქ., 2 | გზებისა და აეროდრომების მშენებლობა |
| შპს "სიტვიფი" | რუსთაველის გამზ., 50-34 | შენობების საერთო მშენებლობა |
| შპს "რუსთავენალი" | წმინდა ნინოს ქ., 5 | წყლის დაგროვება, განმენდა და განაწილება |
| სს "რუსთავგაზი" | დავით გარეჯის ქ., 25 | აირისებრი სათბობის განაწილება მილსადენებით და მისი გაყიდვა |
| შპს "ალგეთი" | ლესელიძის მე-2 ჩიხი, 13 | შენობების საერთო მშენებლობა |
| ს/ს "კავკასიან პეტ კომპანი" | მშვიდობის ქ., 12 | პლასტმასის ტარის წარმოება |
| შპს "პროგრესი" | მშვიდობის ქ., 6 | ფქვილის წარმოება |
| სს "ყაზბეგი" | მშვიდობის ქ., 6 | ლუდის წარმოება |
| შ.პ.ს. "მილენიუმი" | მშენებელთა ქ., 70 | საბითუმო ვაჭრობა საშენმასალებით |
| შპს "იმედი" | სამგორის ქ., 5 | საბითუმო ვაჭრობა მარცვლეულით, თესლებითა და ცხოველების საკვებით |
| შპს "გრანდი" | რუსთავ-თბილისის 19კმ | საბითუმო ვაჭრობა ავტომობილის ბენზინით |

წყარო: რუსთავის მერიის ეკონომიკური პოლიტიკისა და შესყიდვების სამსახური

დანართი 22 გამოშვებული პროდუქცია

ლარი

| ეკონომიკური საქმიანობა | გამოშვებული პროდუქცია (შესადარ ფასებში) | | | |
|---|--|-------------|-------------|-------------|
| | 2004 | 2005 | 2006 | 2007 |
| სოფლის მეურნეობა, ნადირობა, მეტყევეობა | 20 100 | 47 500 | 8 700 | 0 |
| თევზჭერა, მეთევზეობა | 0 | 0 | 0 | 0 |
| სამთომომპოვებითი მრეწველობა | 0 | 0 | 37 400 | 13 900 |
| დამამუშავებელი მრეწველობა | 182 148 300 | 191 574 200 | 279 791 500 | 357 488 000 |
| ელექტროენერჯის, აირისა და წყლის წარმოება და განაწილება | 2 751 900 | 3 227 500 | 6 726 700 | 8 344 500 |
| მშენებლობა | 2 380 600 | 6 166 000 | 13 256 300 | 10 545 700 |
| ვაჭრობა, ავტომობილების, საყოფაცხოვრებო ნაწარმის და პირადი მომსახურების საგნების რემონტი | 2 770 100 | 4 100 800 | 5 432 000 | 7 977 700 |
| სასტუმროები და რესტორნები | 483 800 | 864 800 | 1 202 800 | 1 301 300 |
| ტრანსპორტი და კავშირგაბმულობა | 3 704 000 | 4 100 200 | 5 079 700 | 4 730 200 |
| ოპერაციები უძრავი ქონებით, იჯარა, მომხმარებლისათვის მომსახურების განწევა | 647 100 | 1 046 300 | 2 109 000 | 2 595 000 |
| განათლება | 292 800 | 492 500 | 452 100 | 147 600 |
| ჯანმრთელობის დაცვა და სოციალური დახმარება | 1 794 200 | 2 256 800 | 2 899 300 | 3 030 700 |
| კომუნალური, სოციალური და პერსონალური მომსახურების განწევა | 3 390 200 | 1 155 800 | 1 237 200 | 1 288 700 |

წყარო: სტატისტიკის დეპარტამენტის მარნეულის სამმართველო

დანართი 23 ძირითადი სამრეწველო პროდუქციის წარმოება ნატურალურ გამოსახულებაში

| # | პროდუქციის დასახელება | ზომის ერთეული | წლები | | | | |
|---|-----------------------|---------------|---------|-----------|---------|---------|-----------|
| | | | 2003 | 2004 | 2005 | 2006 | 2007 |
| 1 | 2 | 3 | 4 | 5 | 6 | 7 | 8 |
| 1 | ლუდი | ათ. დალი | 1,558.7 | 2,365.8 | 2,487.7 | 2,802.6 | 2,040.9 |
| 2 | უალკოჰოლო სასმელები | ათ. დალი | 500.5 | 729.8 | 735.9 | 689.7 | 675.6 |
| 3 | ამიაკი | ტონა | 393 | 2 140 | 1 875 | 1 158 | 1 121 |
| 4 | ამონიუმის გვარჯილა | ტონა | 257 484 | 283 578 | 284 179 | 384 556 | 396 776 |
| 5 | ამონიუმის სულფატი | ტონა | 3 101 | 2 320 | 2 287 | 2 666 | 4 179 |
| 6 | ცემენტი | ტონა | 224 786 | 239 101.5 | 241 216 | 348 821 | 516 226.5 |

წყარო: სახელმწიფო სტატისტიკის დეპარტამენტის მარნეულის სამმართველო

დანართი 24 2009 წელს განსახორციელებელი საინვესტიციო პროექტები

| # | კომპანიის დასახელება | საკონტაქტო ინფორმაცია | ინვესტიციის განხორციელების პერიოდი და მოცულობა | ინვესტიციის სფერო | ტერიტორიული ერთეული, სადაც ინვესტიცია ხორციელდება | შენიშვნა/ დამატებითი კომენტარი |
|---|---------------------------------|-----------------------|--|---|---|--|
| 1 | მ.გ.ფ | 899535311 | 2008-2009წწ 409 000 ლარი | ინფრასტრუქტურა (297 სანაგვე კონტეინერის შექმნა) | ქ. რუსთავი | 60%- რვანლიანი 12%-იანი სესხი, 40% — გრანტი |
| 2 | მ.გ.ფ | 899535311 | 2008-2009წწ 2 000 000 ლარი | ინფრასტრუქტურა | ქ. რუსთავი | 50%- ათწლიანი 12%-იანი სესხი, 50% — გრანტი |
| 3 | ნიკა 2004 | | 2009-2010წწ 500 000 ლარი | გასართობი ცენტრი (ახალგაზრდობის პარკში) | ქ. რუსთავი | |
| 4 | ქ. რუსთავის საფინანსო სამსახური | 824175591 | მიზნობრივი ტრანსფერი — 1 000 000 ლარი; გამოთანაბრებითი ტრანსფერი — 3 446 300 ლარი | | | |

დანართი 25 ბიუჯეტის შემოსულობები სახეების მიხედვით

| | | ლარი | | | |
|------|---|-----------|------------|------------|------------|
| | შემოსავლის სახე | 2004 | 2005 | 2006 | 2007 |
| 1 | საგადასახადო შემოსავლები | 9 998 200 | 10 436 800 | 11 161 700 | 15 201 000 |
| 1.1. | საშემოსავლო გადასახადი | 5 767 400 | 6 513 900 | 7 761 800 | 11 370 000 |
| 1.2 | მოგების გადასახადი | 1 118 300 | 1 499 700 | 3 168 500 | - |
| 1.3 | დღგ | - | - | - | - |
| 1.4 | აქციზი | - | - | - | - |
| 1.5 | სოციალური გადასახადი | - | - | - | - |
| 1.6 | ქონების გადასახადი | - | - | - | - |
| 1.7 | სხვა არაკლასიფიცირებული სახელმწიფო გადასახადი | 230 700 | 111 200 | 74 800 | 34 600 |
| 1.8 | სხვა არაკლასიფიცირებული ადგილობრივი გადასახადი | - | - | - | - |
| 2 | არასაგადასახადო შემოსავლები | 544 200 | 676 000 | 13 111 000 | 12 361 600 |
| 2.1 | სახელმწიფო ბიუჯეტის არასაგადასახადო შემოსავლები | - | - | - | - |

| | | | | | |
|-------|--|--------|-----------|-----------|-----------|
| 2.2 | ადგილობრივი ბიუჯეტის არასაგადასახადო შემოსავლები | - | - | - | - |
| 2.2.1 | შემოსავლები გამოთანაბრებითი ტრანსფერიდან | - | - | - | - |
| 2.2.2 | შემოსავლები მიზნობრივი ტრანსფერიდან | - | - | 6 231 700 | - |
| 2.2.3 | შემოსავლები სპეციალური ტრანსფერიდან | - | 2 743 900 | - | - |
| 3 | შემოსავალი კაპიტალის ოპერაციებიდან | 72 800 | 119 700 | 367 300 | 4 403 500 |
| 3.1 | სახელმწიფო ბიუჯეტის შემოსავალი კაპიტალის ოპერაციებიდან | - | - | - | - |
| 3.2 | ადგილობრივი ბიუჯეტის შემოსავალი კაპიტალის ოპერაციებიდან | - | - | - | - |
| 4 | გრანტები | - | 338 500 | - | - |
| 4.1 | ადგილობრივი ბიუჯეტის გრანტები | - | - | - | - |
| 5 | სესხები | - | - | - | - |
| 5.1 | ადგილობრივი ბიუჯეტის სესხები (მ.შ. გარდამავალი საბრუნავი სახსრები) | - | - | - | - |

წყარო: რუსთავის მერიის საფინანსო სამსახური

დანართი 26 ადგილობრივი თვითმმართველობის ბიუჯეტის გადასახდელები 2004-2007 წლებში
ლარი

| # | ხარჯები | 2004 | 2005 | 2006 | 2007 |
|---|--|------------|------------|------------|------------|
| | სულ | 11 540 000 | 1 4187 400 | 23 722 800 | 19 415 000 |
| 1 | საერთო დანიშნულების სახელმწიფო მომსახურება | 1 562 900 | 1 829 300 | 2 727 700 | 2 158 300 |
| 2 | თავდაცვა | 55 700 | 13 200 | 1 800 | 69 300 |
| 3 | საზოგადოებრივი წესრიგი და უშიშროება | 152 300 | 247 000 | 323 000 | 394 000 |
| 4 | განათლება | 4 165 000 | 3 820 400 | 1 266 000 | 1 410 900 |
| 5 | ჯანმრთელობის დაცვა | 1 101 300 | 391 700 | 451 700 | 217 600 |

| | | | | | |
|----|---|-----------|-----------|-----------|------------|
| 6 | სოციალური დაზღვევა და სოციალური უზრუნველყოფა | 857 000 | 943 600 | 1 478 500 | 1 698 600 |
| 7 | საბინაო-კომუნალური მეურნეობა | 1 741 000 | 4 729 600 | 9 713 700 | 12 178 800 |
| 8 | დასვენების ორგანიზაცია და კულტურულ-რელიგიური საქმიანობა | 1 463 400 | 1 270 700 | 1 496 700 | 1 287 500 |
| 9 | სათბობ-ენერგეტიკული კომპლექსი | - | - | - | - |
| 10 | სოფლის მეურნეობა, სატყეო მეურნეობა, მეთევზეობა და მენადირეობა | 43 700 | 18 300 | - | - |
| 11 | სამთომომპოვებელი მრეწველობა და მინერალური რესურსების (სათიბების გამოკლებით) გადამამუშავებელი მრეწველობა, მშენებლობა | - | - | - | - |
| 12 | ტრანსპორტი და კავშირგაბმულობა | - | - | - | - |
| 13 | სხვა მომსახურება, რომელიც დაკავშირებულია ეკონომიკურ საქმიანობასთან | - | - | - | - |
| 14 | სხვა მომსახურება, რომელიც არ არის დაკავშირებული ფუნქციური კლასიფიკაციის ხარჯების სხვა ძირითად განყოფილებებთან | 453 400 | 923 600 | 6 263 700 | - |

წყარო: რუსთავის მერიის საფინანსო სამსახური

ქალაქის პროფილის შევსებისას გამოყენებული ინფორმაციის წყაროები:

- საქართველოს გარემოს დაცვისა და ბუნებრივი რესურსების სამინისტროს ქვემო ქართლის რეგიონული სამმართველო, ზურაბ პერტენავა;
- სახელმწიფო სტატისტიკის მარნეულის სამმართველო, ჯამბულ იოსელიანი;
- რუსთავის მერიის არქიტექტურის სამსახური, კობა ძლიერიშვილი;
- ქ. რუსთავის მინათსარგებლობის ბალანსი, 2006 წ. ლუიზა გელაშვილი;
- შპს „რუსთავწყალი“, ნოდარ შეროზია;
- აიპ ქ. რუსთავის „საზოგადოებრივი ჯანმრთელობისა და უსაფრთხო გარემოს უზრუნველყოფის ცენტრი“, დავით ბეგაშვილი;
- საქართველოს ლტოლვილთა და განსახლების სამინისტროს ქვემო ქართლის, მცხეთა-მთიანეთისა და კახეთის სამმართველო, მერაბ გელაშვილი;
- აიპი „ბაგა-ბაღების გაერთიანება“;
- რუსთავის მერიის სოციალური სამსახური, იმედა ვარდიაშვილი;
- განათლების სამინისტროს რუსთავის რესურსცენტრი, ნინო ბაბიაშვილი;
- რუსთავის მერიის საფინანსო-ეკონომიკური სამსახური, მანანა სულთანაშვილი;
- რუსთავის მერიის მშენებლობისა და არქიტექტურის სამსახური, გია არჩვაძე;
- რუსთავის ადმინისტრაციულ-ტერიტორიული ორგანოები;
- საქართველოს სოციალური სუბსიდიების სააგენტო, ნათია ნადირაშვილი;
- რუსთავის საოლქო საგადასახადო ინსპექცია.

